

## 26. Arbeitskreissitzung zur Dorfentwicklung Thuine

Ort: Thuine, Gemeindehaus, Lindenbrink 7  
Datum: 12. Juni 2023  
Protokoll: J. Thiemann (regionalplan & uvp)  
Anwesende: siehe Anwesenheitsliste im Anhang 1 (Arbeitskreis Dorfentwicklung Thuine und Mitglieder des Rates der Gemeinde Thuine)

Beginn: 19:00 Uhr  
Ende: 20:00 Uhr

### Tagesordnungspunkte (TOP)

1. Begrüßung
2. Fragen und Anregungen zum Protokoll der 25. Arbeitskreissitzung vom 26.04.2022
3. Sach- / Planungsstand im Zusammenhang mit der Realisierung von Projektbausteinen im Bereich des Sport- und Freizeitparks Thuine (M19)
4. Aufwertung / Umgestaltung von Nachbarschaftstreffpunkten / -bänken unter Berücksichtigung des örtlichen Wanderwegenetzes (in Anlehnung an die Maßnahme M33, mögliche Antragstellung zum Stichtag 2023)
5. Verschiedenes: Fragen, Wünsche und Anregungen

#### **TOP 1: Begrüßung**

Herr Gebbe begrüßte die Anwesenden und eröffnete die 26. Arbeitskreissitzung zur Dorferneuerung Thuine.

#### **TOP 2 Fragen und Anregungen zum Protokoll der 25. Arbeitskreissitzung vom 26.04.2022**

Es gab keine Rückmeldungen, dem Protokoll wurde zugestimmt.

#### **TOP 3 Sach- / Planungsstand im Zusammenhang mit der Realisierung von Projektbausteinen im Bereich des Sport- und Freizeitparks Thuine (M19)**

Herr Thiemann stellte nach einem kurzen Rückblick auf die beantragten Projektbausteine den Sachstand anhand aktueller Fotos vor. Die Erweiterung des Gebäudes und die Außengestaltung sind abgeschlossen. Im Inneren werden aktuell die letzten Maßnahmen abgeschlossen. Die Fertigstellung des Projektes ist bis Ende Juni 2023 vorgesehen. Hieran anschließend erfolgt die Abrechnung des Projektes und die Vorlage des Verwendungsnachweises beim ArL Meppen. Die voraussichtlichen Gesamtkosten belaufen sich auf rd. 750.000 €; finanziert über eine Förderung des ArL Meppen über 500.000 € und einen Zuschuss des Landkreises Emsland (die Entscheidung hierüber steht noch aus).

**TOP 4 Aufwertung / Umgestaltung von Nachbarschaftstreffpunkten / -bänken unter Berücksichtigung des örtlichen Wanderwegenetzes (in Anlehnung an die Maßnahme M33, mögliche Antragstellung zum Stichtag 2023)**

Herr Thiemann stellte die bisherigen Grundzüge des vorgenannten Projektes anhand einer Präsentation vor. Bisher sind die nachfolgenden Bereiche einbezogen:

- Treffpunkt Kunkenbecke (Neupflasterung, Austausch/Ersatz einer Bank und eines Tisches, Aufstellen von drei Fahrradanhängerbügel, Aufhängen von Nistkästen/Fledermauskästen)
- Treffpunkt am Lengericher Weg (Austausch/Ersatz von zwei Bänken, Aufstellen von drei Fahrradanhängerbügel, Erneuerung des Handlaufes entlang des Weges zum Lengericher Weg in Metallbauweise, Aufhängen von Nistkästen/Fledermauskästen, Ergänzung des nordöstlich gelegenen Waldrandes mit heimischen Sträuchern)
- Treffpunkt Lindenbrink/Feuerwehr (Austausch/Ersatz von vier Bänken und eines Tisches, Befestigung einer Wegeachse zu einer Bank nebst Austausch/Ersatz eines (Eingangs-)Torbogens zur barrierefreien Gestaltung, Aufhängen von Nistkästen/Fledermauskästen)
- Austausch bestehender Bänke

Im Rahmen der weiteren Diskussion wurden die nachfolgenden Anregungen / Hinweise mitgeteilt (Fotos zu den Treffpunkten sind als Anlage 2 diesem Protokoll beigefügt):

- Aufwertung des Treffpunktes „Alte Färberei“ (Austausch der Bänke und Neugestaltung der Beete und Pflanztröge mit Stauden).
- Aufstellen einer Bank an der Mühlenstraße vor dem Regenrückhaltebecken nebst Neugestaltung der Fläche mit Stauden und Sträuchern.
- Aufwertung des Treffpunktes Niederthuine (Grünfläche nördlich der Loher Straße westlich des Feldweges; Austausch der Bank und Begrünung mit Stauden und Sträuchern)
- Austausch einer Bank an der Bushaltestelle in Hollenhorst (an der Messinger Straße)
- Ergänzend sollten die bereits berücksichtigten Bereiche und ggf. zwischen den Treffpunkten liegenden kleineren Flächen durch Pflanzungen mit Stauden und Sträucher aufgewertet werden.

Nach Auskunft von Frau Cordes kann die Gemeinde Thuine aufgrund ihrer durchschnittlichen Steuerkraft der letzten 3 Jahre mit einem Fördersatz von (80 % + 10 % LEADER) 90 % rechnen. Daher hat sich der Arbeitskreis dafür ausgesprochen, vorstehenden Maßnahmen ergänzend aufzunehmen, die Kostenkalkulation entsprechend zu überarbeiten und dem Rat der Gemeinde erneut zur Beratung vorzulegen.

Der weitere Ablauf gestaltet sich nun wie folgt:

- Überarbeitung / Ergänzung des Konzeptes und Anpassung der Kostenschätzung
- Erneute Zustimmung durch den Gemeinderat
- Vorbereitung des Förderantrags
- Förderantragstellung zum 30.09.2023
- Realisierung und Abrechnung des Vorhabens in 2024 im Falle einer positiven Bescheiderteilung

**TOP 6 Verschiedenes: Fragen, Wünsche und Anregungen****a) Fördermöglichkeiten für private Antragsteller**

Gemäß der neuen ZILE-Richtlinie 2023 werden bis zu 35 % der baren Nettoausgaben gefördert. Diese Förderung kann um 5 % erhöht werden, wenn das Projekt den Handlungsfeldern des „Regionalen Entwicklungskonzept (REK) Südliches Emsland – natürlich hier“ dient. Für gemeinnützige Vereine gibt es höhere Fördersätze. Der zu beantragende Mindestzuschuss beträgt 2.500 €. Der max. einzuwerbende Zuschuss für „Erhaltung / Gestaltung ortsbildprägender Gebäude“ beträgt je Objekt 50.000 €, im Zusammenhang mit einer Umnutzung 150.000 €, im Zuge mit einer Revitalisierung 100.000 € und für die Schaffung, Erhaltung und Ausbau von Freizeit- und Naherholungseinrichtungen, Gemeinschaftseinrichtungen sowie Mehrfunktionshäusern 200.000 €. Die Förderung erfolgt durch eine Anteilsfinanzierung im Erstattungsverfahren. Der letzte Stichtag im Rahmen der Dorfentwicklung Thuine ist der 30.09.2023. Die Beratung ist für Interessenten kostenfrei und unverbindlich. Die Arbeitskreismitglieder wurden gebeten, dies als Multiplikatoren in der Gemeinde weiterzugeben.

**b) Auslaufen des Dorfentwicklungsprogramms**

Zum Ende des Jahres endet die Dorfentwicklung in der Dorfregion Thuine. Somit besteht letztmalig zum Stichtag 30.09.2023 die Chance zur Abgabe von Förderanträgen. Im Anschluss an die Fertigstellung des letzten im Rahmen der Dorfentwicklung geförderten Projektes erfolgt die Erstellung und Abgabe des abschließenden Evaluierungsberichtes zum Prozess der Dorfentwicklung Thuine (Gesamtbericht). Zur Entlassung aus der Förderkulisse der ZILE-Richtlinie könnte ein Festakt / eine Feierstunde organisiert werden.

**c) Sonstiges**

Aus dem Arbeitskreis heraus wurde die Frage gestellt, ob im Mündungsbereich der Mühlenstraße in die Messinger Straße ein Verkehrsspiegel aufgestellt werden könnte. „Verkehrszeichen“ etc. sind durch die Verkehrskommission bzw. den Straßenbaulastträger anzuordnen. In der Vergangenheit wurde der Spiegel stets abgelehnt.

Herr Mersmann fragte an, ob das geplante Projekt „Radweg über den Windmühlenberg zwischen Thuine und Langen“ als Projekt über LEADER förderfähig sei. Hierzu wurde ausgeführt, dass das Vorhaben im Rahmen des Beteiligungsprozesses zur Fortschreibung des Regionale Entwicklungskonzept (REK) „Südliches Emsland – natürlich hier“ vorgetragen wurde und grundsätzlich über das Entwicklungsziel Tourismus gefördert werden könnte.

Nach Ansicht von Frau Cordes wurden die wesentlichen Projekte aus dem „Dorferneuerungsplan Thuine“ realisiert. Lediglich die Achse der Hauptstraße wurde noch nicht berücksichtigt. Aufgrund sehr hoher Kosten für Sanierungsmaßnahmen im gesamten Straßenraum regte sie an, durch Markierungen (z.B. farbig abgesetzte Streifen) den Radfahrern mehr Raum zu bieten, oder wie in Freren im Bereich der Königstraße, durch Pflanzmaßnahmen im Zuge der Straßenparzelle den Straßenraum optisch einzuengen.

Frau Cordes empfahl zudem, die Arbeitskreissitzungen oder ein alternatives ähnliches Format auch nach Auslaufen des Prozesses zur Dorfentwicklung mit interessierten Bürger\*innen fortzuführen. Herr Bürgermeister Gebbe erläuterte hierzu, dass es bereits über die Fastabende, die gute Vereinsarbeit, den Neujahrsempfang, den Pflgetrupp zum Bürgerpark sowie den Pflanz und Pflgetag mit fast 100 Teilnehmenden regelmäßige Treffen/Aktionen gibt, in deren Rahmen sich über die Weiterentwicklung der Gemeinde Thuine ausgetauscht wird. Durch neue Kommunikationsmittel (WhatsApp u.ä.) werden zudem Aktionen schnell verbreitet und organi-

siert. Der Gedanke werde jedoch aufgenommen, um die Möglichkeiten noch einmal zu prüfen.

Nachdem keine weiteren Mitteilungen geäußert wurden, schloss Herr Bürgermeister Gebbe die Sitzung um ca. 20:00 Uhr.

### Anhang 1 – Anwesenheitsliste

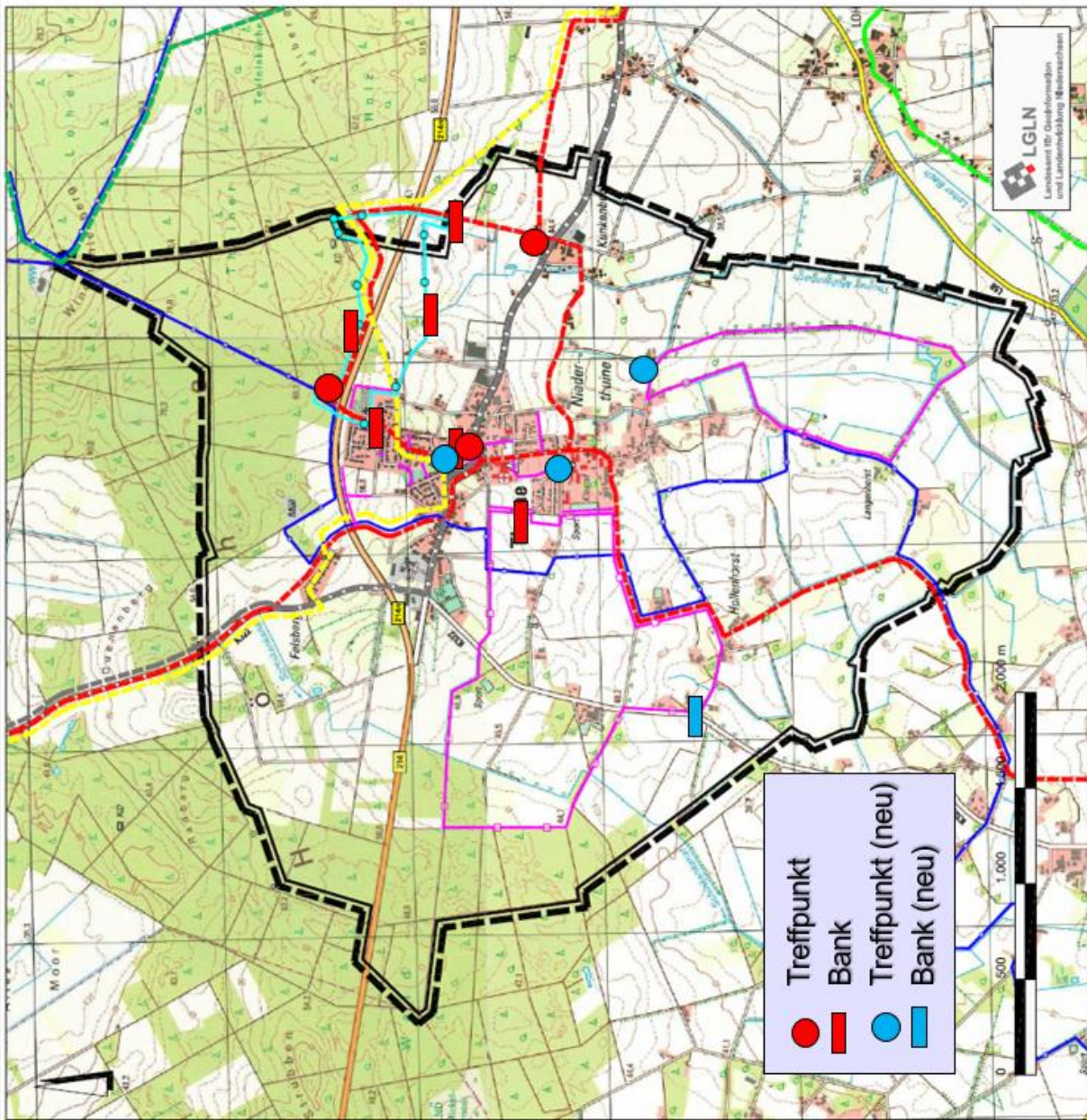
Anwesende der 26. Arbeitskreissitzung am 12.06.2023 – DE Thuine

Az.: V/61-14-58

Lfd. Nr.	Name	Vorname	Straße	Ort	Unterschrift
1	Andres	Sandra	Meppener Str. 37	49808 Lingen	
2	Bischoff	Heinrich	Klosterstraße 1a	49832 Thuine	(entschuldigt)
3	Feismann	Heinz	Wiesengrund 5	49832 Thuine	
4	Geerdes	Euphemia	Kiefernstraße 10	49832 Thuine	
5	Grambach	Sabine	Am Waldfriedhof 11	49832 Thuine	
6	Kall	Andreas	Niederthuine 1	49832 Thuine	
7	Kölker	Bernd	Kunkenvenne 2	49832 Thuine	
8	Laake	Hildegard	Loher Straße 4	49832 Thuine	
9	Mersmann	Heinz	Klosterstraße 41	49832 Thuine	
10	Pörtner	Susanne	Franziskusstraße 13	49832 Thuine	
11	Bruns	Carina	Kleiberweg 16	49832 Thuine	(entschuldigt)
12	Teepe	Gerhard	Zur Langenhorst 5	49832 Thuine	
13	Kuiter	Adrian	Hauptstraße 1a	49832 Thuine	
14	Gebbe	Karl-Heinz	Hollenhorst 4	49832 Thuine	
15	Bruns	Marina	Kunkenbecke 3a	49832 Thuine	
16	Großepieper	Thomas	Am Teepenhof 5	49832 Thuine	
17	Herbers	Hans	Lindenstraße 8	49832 Thuine	
18	Hermes	Christian	Fasanenweg 3	49832 Thuine	
19	Holle	Michael	Loher Straße 1	49832 Thuine	
20	Kemmer	Georg	Mühlenstraße 5	49832 Thuine	
21	Kuiter	Christof	Raiffeisenstraße 8	49832 Thuine	
22	Nosthoff	Georg	Niederthuine 10	49832 Thuine	
23	Ohmann	Julien	Zum Windmühlenberg 30	49832 Thuine	
24	Schmees	Ulrike	Franziskusstraße 18	49832 Thuine	
25	Cordes	Martina	Hasebrinkstraße 8	49716 Meppen	
26	Stelzer	Peter	Grulandstraße 2	49832 Freren	
27	Thiemann	Jörn	Grulandstraße 2	49832 Freren	
28	Thünemann	Paul	Markt 1	49832 Freren	
29	Ahrend	Sonja	Markt 1	49832 Freren	

**Anhang 2 – Ergänzende Standorte / Punkte zu den Nachbarschaftsplätzen**

<p><b>örtliche und überregionale Wanderwege</b></p> <ul style="list-style-type: none"> <li>— Straße der Lieder (inkl. Stationen)</li> <li>— Emslandtrekweg</li> <li>— Gleibeltroute</li> <li>— Straße der Megalithkultur</li> <li>— Töddenland-Rundwanderweg</li> <li>— Energie Parcours (Südliches Emsland)</li> <li>— Emsland Radwegnetz, westliche Achse (von Langen über die Felsbergleitung und Klosterstraße in Richtung Messingen ist Teil der Töddenlandroute)</li> </ul> <p><b>Optimierung des örtlichen Wegesystems</b></p> <ul style="list-style-type: none"> <li>— Erhalt und Optimierung innerörtlicher fußläufiger Wegeverbindungen</li> <li>— ortsnaher Wanderwege (Beispiele)</li> </ul>	<p><b>Dorfneuerungsgebiet</b></p> <p>Kartographieren LGLN 2012; Ausschnitt der TK 25:3410 Urogen (Ems), 3411 Langen, 3010 Lüne und 3011 Freien in Ursprungsmaßstab 1:25.000</p> <p>Quelle: Auszug aus der Geodatenbank der Niedersächsischen Vermessungs- und Katasterverwaltung © 2012</p> <p><b>LGLN</b></p> <p>Landesamt für Geoinformation und Landentwicklung Niedersachsen</p> <p>regionalplan &amp; uvv</p> <p>Administrationsbereich unter dem Punkt Ortsplanstraße 2 • 49183 Freien Tel. (0513) 20124-4 • Fax. (0513) 20124-5 www.rlpn.niederrhein.de</p>
<p><b>Dorfneuerung Thuiene</b></p> <p>Wanderwege</p> <p>Maßstab: 1:20.000</p> <p>Blatt N.: MVV</p> <p>Umschlag: 1</p>	<p>Auftraggeber: Gemeinde Thuiene Ulrichstraße 7 49020 Thuiene</p>





Bereich „Alte Färberei“



Bereich an der Mühlenstraße neben dem Regenrückhaltebecken



„Treffpunkt Niederthuine“



Bushaltestelle Hollenhorst