

Dorfentwicklungsplanung Thuine

25. Arbeitskreissitzung am 26. April 2022



Gemeinde Thuine

Lindenbrink 7
49832 Thuine



regionalplan & uvp
planungsbüro p. stelzer GmbH
Grulandstraße 2
49832 Freren

1

Tagesordnungspunkte

- Begrüßung
- Rückblick auf die Dorfentwicklung in Thuine seit der letzten Arbeitskreissitzung
- Förderantragstellung zum Stichtag 15.09.2022 – Etwaige öffentliche Maßnahmen
- Vorstellung des Verlängerungsantrages „Dorferneuerung Thuine“
- Fördermöglichkeiten für private Antragsteller
- Verschiedenes: Fragen, Wünsche und Anregungen

Dorfentwicklungsplanung Thuine

2

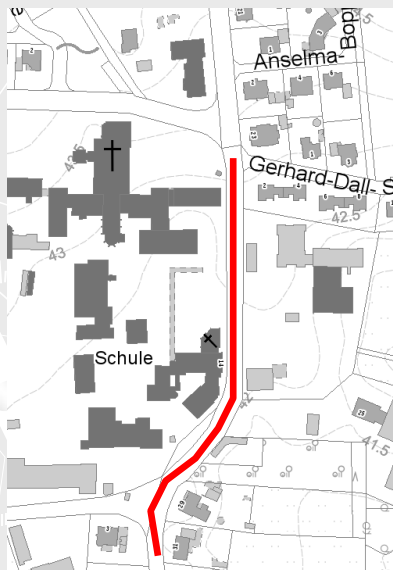
Rückblick auf die Dorfentwicklung in Thuine seit der letzten Arbeitskreissitzung

- Arbeiten im Bereich des 3. BA der Klosterstraße (M8)
- „Erweiterung des Parkplatzangebotes im Ortskern von Thuine nebst Versammlungsplatz“ (M10)
- „Sanierung und Umbau des Pastor-Dall-Hauses zu einem Mehrgenerationenhaus (M16)“ der Kath. Kirchengemeinde St. Georg Thuine
- „Bürgerpark Thuine“ – Treffpunkt der Generationen (M17)
- Realisierung von Projektbausteinen im Bereich des Sport- und Freizeitparks Thuine (M19)



3

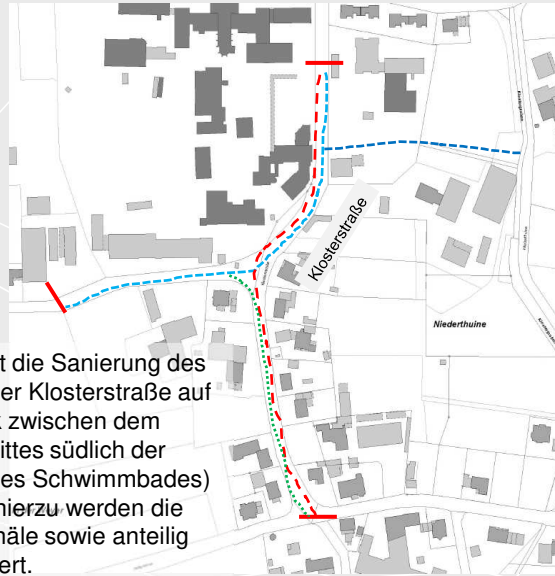
Arbeiten im Bereich des 3. BA der Klosterstraße (M10)



4

Arbeiten im Bereich des 3. BA der Klosterstraße (M10)

- Trinkwasser
- Schmutzwasser
- Oberflächenwasser



In den Jahren 2020/2021 erfolgt die Sanierung des 3. und letzten Bauabschnittes der Klosterstraße auf dem ca. 350 m langen Teilstück zwischen dem Ausbauende des 2. Bauabschnittes südlich der Gerhard-Dall-Straße (in Höhe des Schwimmbades) und der Loher Straße. Parallel hierzu werden die Schmutz- und Regenwasserkanäle sowie anteilig die Trinkwasserleitungen erneuert.

5

Arbeiten im Bereich des 3. BA der Klosterstraße (M10)



6

„Erweiterung des Parkplatzangebotes im Ortskern von Thuine nebst Versammlungsplatz" (M10)

- Die Kongregation der Franziskanerinnen Thuine e.V. hat für das oben beschriebene Projekt mit zuwendungsfähigen Kosten in Höhe von 188.110,44 € zum 16.02.2021 einen Förderantrag eingereicht (LEADER).
- Mit Schreiben vom 02.03.2021 erfolgte durch das ArL die Bewilligung einer Zuwendung in Höhe von 60 % bzw. max. 112.866,26 €.
- Hieran anschließend wurde die Planung konkretisiert, die Ausschreibung der Gewerke durchgeführt und das Vorhaben realisiert.
- Die Fertigstellung erfolgte im Herbst 2021.

Dorfentwicklungsplanung Thuine

7

„Erweiterung des Parkplatzangebotes im Ortskern von Thuine nebst Versammlungsplatz" (M10)



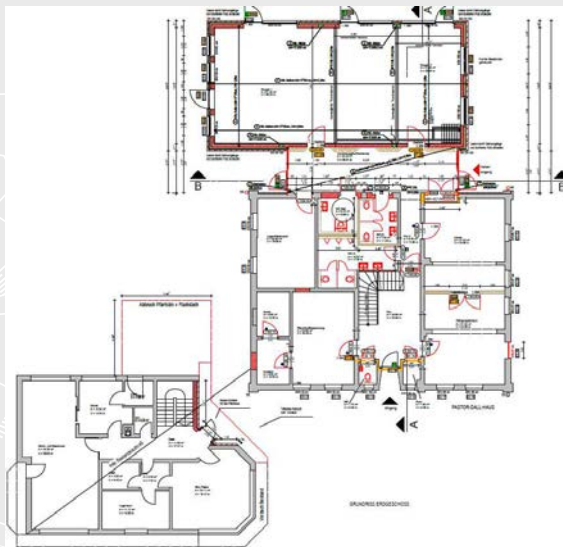
8

„Sanierung und Umbau des Pastor-Dall-Hauses zu einem Mehrgenerationenhaus (M16)“ der Kath. Kirchengemeinde St. Georg Thuine

- Die Kath. KG St. Georg Thuine hat für die Sanierung des Pastor-Dall-Hauses mit kalkulierten Gesamtkosten von rd. 1 Mio. € zum Stichtag 15. September 2019 einen Förderantrag eingereicht.
- Mit Schreiben vom 24.04.2020 erfolgte durch das ArL die Bewilligung einer Zuwendung in Höhe von 44,34 % bzw. max. 428.400 €.
- Hieran anschließend wurde die Planung konkretisiert, die Ausschreibung der Gewerke durchgeführt und die Sanierung begonnen.
- Es ist eine Mitfinanzierung des Projektes durch den Landkreis Emsland und die Aktion Mensch vorgesehen.
- Der Restbetrag wird zu gleichen Teilen von Gemeinde und Kath. Kirchengemeinde/Bistum Osnabrück getragen.
- Die Fertigstellung erfolgt im 2. Quartal 2022

9

„Sanierung und Umbau des Pastor-Dall-Hauses zu einem Mehrgenerationenhaus (M16)“ der Kath. Kirchengemeinde St. Georg Thuine



10

„Sanierung und Umbau des Pastor-Dall-Hauses zu einem Mehrgenerationenhaus (M16)“ der Kath. Kirchengemeinde St. Georg Thuine



11

„Bürgerpark Thuine“ – Treffpunkt der Generationen



12

Sanierung des „Bürgerpark Thuine“ (M17) – Treffpunkt der Generationen –

- Das im Jahr 2019 eingereichte Projekt „Bürgerpark Thuine – Treffpunkt der Generationen“ wurde durch das ArL mit Schreiben vom 06.04.2020 positiv beschieden.
- Im Anschluss erfolgte die öffentliche Ausschreibung.
- Baubeginn im Dezember 2020.
- Fertigstellung wie geplant im Frühsommer 2021.
- Auf der Basis der geschätzten Gesamtkosten von rd. 300.000 € ergab sich eine Zuwendung des ArL in Höhe von 73 % bzw. max. rd. 215.500 €.
- Zur weiteren Finanzierung konnten Fördermittel durch die Nds. Bingo-Umweltstiftung (5.000 €), die Naturschutzstiftung des Landkreises Emsland (5.000 €) und die Kath. Kirchengemeinde / das Bistum Osnabrück (rd. 21.000 €) eingeworben werden.

13

Sanierung des „Bürgerpark Thuine“ (M17) – Treffpunkt der Generationen –

- Die Projektbausteine können wie folgt beschrieben werden:
 - Erhalt des vorhandenen Baumbestandes / maßvolle Auflichtung
 - Verbesserung der Wegebeleuchtung
 - Aufwertung im Bereich des Standbild Kaiser Heinrich II
 - Schaffung einer zentralen Rasenfläche als Aufenthaltsbereich
 - Anlage wegebegleitender Wildblumenstreifen und Frühlingsblühern
 - barrierefreie Anbindung des PDH an den Bürgerpark
 - Aufstellen von Sitzbänken, Sitzblöcken, Spieltischen und Picknickbänken
 - Schaffung von Spielbereichen mit Kletterfelsen, Niedrigseilgarten, Spielturm und Nestschaukel
 - Erhalt des Bolzplatzes und Aufstellen von „Lümmelbänke“
 - Durchführung von Artenschutzmaßnahmen (wie Nistkästen, Totholzhaufen usw.)

14

Sanierung des „Bürgerpark Thuine“ (M17) – Treffpunkt der Generationen –



15

Sanierung des „Bürgerpark Thuine“ (M17) – Treffpunkt der Generationen –



16

Realisierung von Projektbausteinen im Bereich des Sport- und Freizeitparks Thuine (M19)

- Der im Jahr 2020 eingereichte Förderantrag wurde durch das ArL mit Schreiben vom 09.08.2021 positiv beschieden.
- Auf der Basis der geschätzten Gesamtkosten von rd. 556.000 € ergab sich eine Zuwendung des ArL in Höhe von 89,93 % bzw. max. rd. 500.000 €.
- Die Projektbausteine können wie folgt skizziert werden:
 - Umbau der vorhandenen WC-Anlagen zu Sanitärbereichen mit Dusche für Einzelpersonen.
 - Errichtung eines Anbaus (Küche, Abstellraum mit Kühlzelle, von außen zugängliche WC-Anlage, Fahrstuhl/Hubboden Gruppenraum im OG)
 - zusätzliche Dachflächenfester, Sanierung der Dachüberstände
 - Erneuerung der Heizungsanlage

17

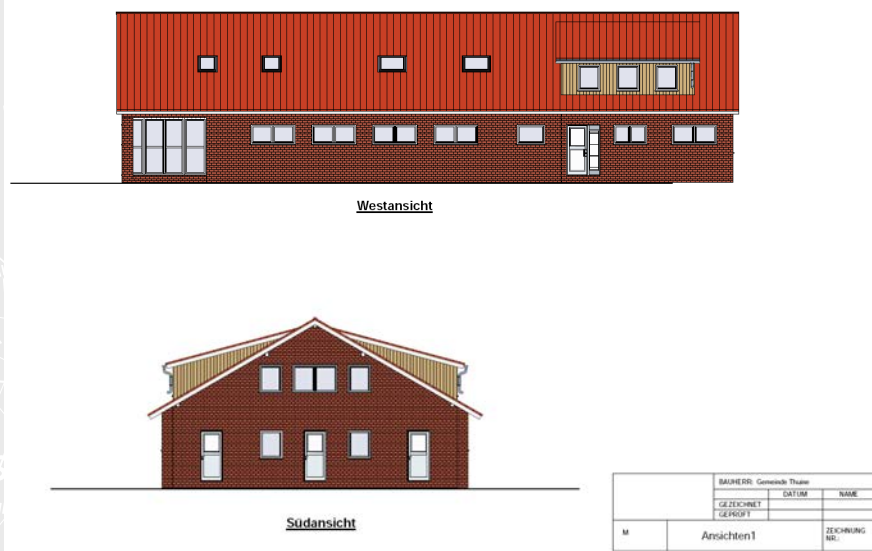
Realisierung von Projektbausteinen im Bereich des Sport- und Freizeitparks Thuine (M19)

- Anpassungen an den vorhandenen Duschen (durchgängiger Wasserdurchfluss zur Verhinderung der Bildung von Legionellen)
- Sanierung von zwei Mastleuchten / Flutern auf dem Fest- / Zeltplatz
- Aufwertung des Geländes durch die Schaffung eines separaten Spielbereichs für kleinere Kinder (Klettergerüst / -pyramide o.ä.)
- Erneuerung der an das „Funktionsgebäude“ angrenzenden Pflasterflächen

Dorfentwicklungsplanung Thuine

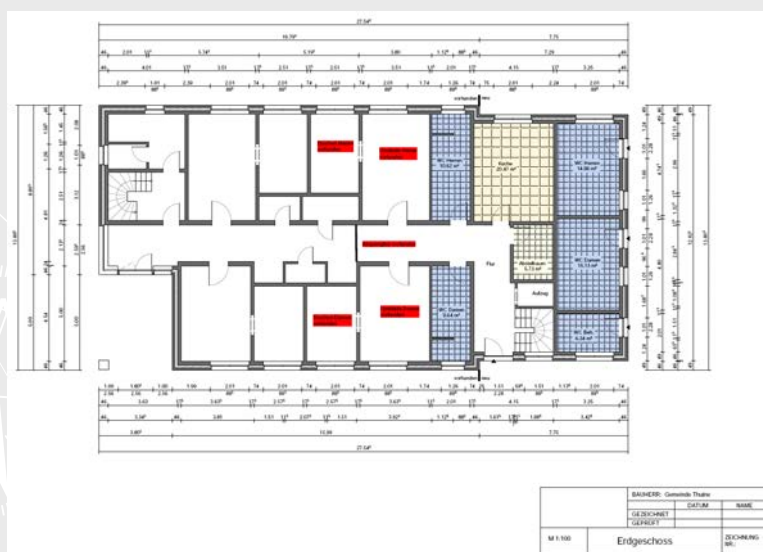
18

Realisierung von Projektbausteinen im Bereich des Sport- und Freizeitparks Thuine (M19)



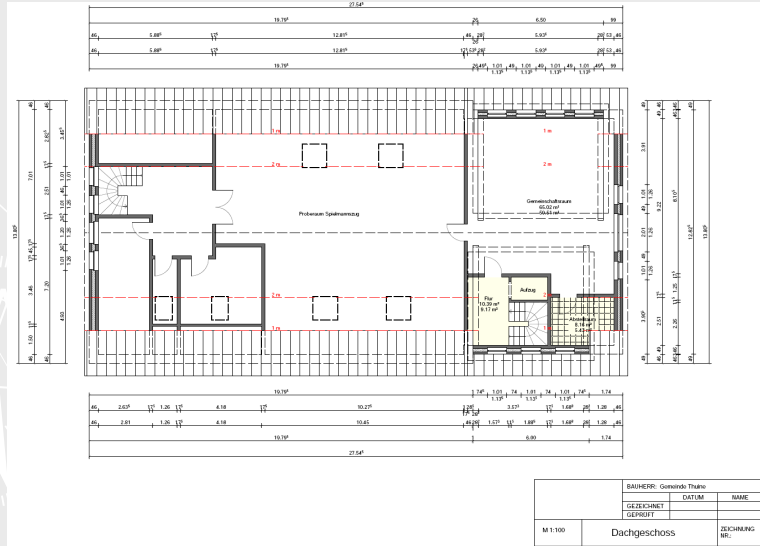
19

Realisierung von Projektbausteinen im Bereich des Sport- und Freizeitparks Thuine (M19)



20

Realisierung von Projektbausteinen im Bereich des Sport- und Freizeitparks Thuine (M19)



21

Realisierung von Projektbausteinen im Bereich des Sport- und Freizeitparks Thuine (M19)



22

Förderantragstellung zum Stichtag 15.09.2022 - Etwaige öffentliche Maßnahmen -



23

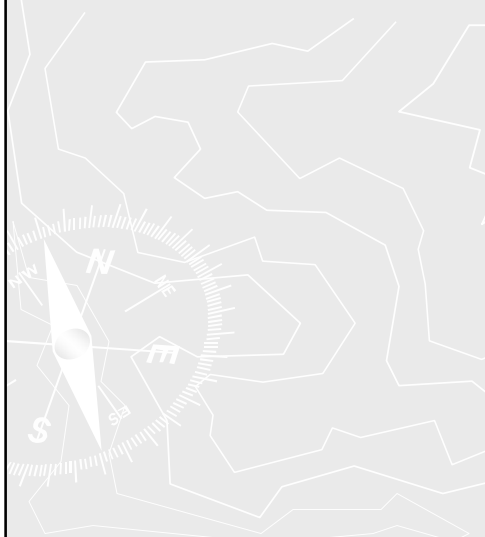
Förderantragstellung zum Stichtag 15.09.2022 - Etwaige öffentliche Maßnahmen -

- Aktuell gibt es keine favorisierten Projekte oder vorbereitete Projektskizzen zum kommenden Antragsstichtag.
- Zur Zeit werden die aktuell beschiedenen Projekte fertiggestellt und hieran abschließend abgerechnet.
- Im Zuge der Ermittlung von möglichen Projekten zum Stichtag 15.09.2022 sollte die finanzielle Situation der Gemeinde Thuine mit berücksichtigt werden.

Dorfentwicklungsplanung Thuine

24

Förderantragstellung zum Stichtag 15.09.2022 - Etwaige öffentliche Maßnahmen -



Maßnahme	K*	M*	L*	Träger
Maßnahmenachse „Hauptstraße“				
M1 – Mündungsbereich „Lindenbrink“		x		Gemeinde Thüne
M2 – Mündungsbereich „Klosterstraße“	x			Gemeinde Thüne
M3 – Rückbau der Achse der „Hauptstraße“ (Aufbringen eines Fahrradstreifens, Durchgrünung, Beleuchtung, Neugestaltung von Geh- und Radwegen, Errichtung von dorftypischen Buswartehäuschen)	x			Gemeinde Thüne
M4 – Querungshilfe in Höhe „Hauptstraße 36“ (zwischen „Heckenstraße“ und „Dresmannskamp“)		x		Gemeinde Thüne
M5 – Verschwenkung im Bereich des östlichen Ortseingangsbereich			x	Gemeinde Thüne
M6 – Neugestaltung des westlichen Ortseingangsbereiches (Rückbau von versiegelten Bereichen, Durchgrünung, Erhalt der Querungshilfe „Bossart“, Beleuchtung)	x	x		Gemeinde Thüne
M7 – Optimierung des Kreisverkehrsplatzes „Messinger Straße“ / „Langener Straße“ / „Hauptstraße“ – realisiert durch den Landkreis Emstland	x			Gemeinde Thüne
Maßnahmenachse „Klosterstraße“				
M8 – Rückbau und Neugestaltung der „Klosterstraße“	x			Gemeinde Thüne
M9 – Querungshilfe „Krankenhaus“	x			Gemeinde Thüne
M10 – Optimierung der Parkplatzsituation im Bereich Krankenhaus und BBS (Realisierung mit LEADER-Mitteln)	x			Kloster
M11 – Schaffung eines durchgehenden Fußweges an der östlichen Straßenseite zwischen „Südweg“ und „Gerhard-Dall-Straße“	x			Gemeinde Thüne
M12 – Querungshilfe BBS	x			Gemeinde Thüne
M13 – Mündungsbereich „Mühlensstraße“	x			Gemeinde Thüne
M14 – Straßenverengung südlich der „Gerhard-Dall-Straße“ – teilw.	x			Gemeinde Thüne
M15 – Neugestaltung Mündungsbereich „Silberesch“ mit Bushaltestelle und Zufahrt zum Kloster – Fertigstellung in 2021			x	Gemeinde Thüne
Maßnahmenbereich „Pastor-Dall-Haus“				
M16 – Erweiterung des Pastor-Dall-Hauses durch einen multifunktionalen Anbau, Neugestaltung der Außenanlage und Optimierung der Parkplatzsituation – Fertigstellung bis 2022		x		Kath. Kirchengemeinde St. Georg, Gemeinde Thüne

25

Förderantragstellung zum Stichtag 15.09.2022 - Etwaige öffentliche Maßnahmen -

M17 – Neugestaltung des Bürgerparks (mit Anbindung an das „Pastor-Dall-Haus“) – Fertigstellung in 2021		x		Gemeinde Thüne
M18 – Optimierung der Parkplatzsituation an der „Lütkenhotter Straße“		x		Gemeinde Thüne
weitere Maßnahmenideen ...				
M19 – Maßnahmen zur Optimierung der Nutzungen im Bereich des „Sport- und Freizeitpark Thüne“ (Aufstellen von Spiel- und Sportgeräten, Erweiterung der Toilettenanlage, Optimierung des Vereinsheimes, Bau eines Kleinspielfeldes, Sanierung der Tribüne, Überdachung der Bühne, Optimierung der Beleuchtung entlang der Wege) – Antragsstellung zum Stichtag 10.2020 für wesentliche Bausteine		x		Gemeinde Thüne (aktuell in Realisierung)
M20 – Errichtung von Ortsgrünungsschildern – Realisierung mit LEADER-Mitteln	x			Gemeinde Thüne
M21 – Optimierung von Buswartehäuschen (Errichtung von dorftypischen Buswartehäuschen)			x	Gemeinde Thüne
M22 – Sanierung des Weges zum „Windmühlenberg“ und Schaffung eines Aussichtspunktes			x	Gemeinde Thüne, Gemeinde Langen
M23 – Aufwertung des Umfeldes „Hünenstein“ (Es erfolgte eine Einbindung in die „Radroute der Megalithkultur“)			x	Gemeinde Thüne
M24 – Aufwertung / Optimierung des Biotoos – Projekt der Jägerschaft, Informationsstafel			x	Jägerschaft
M25 – Unterstützung des Projektes „Bockwindmühle“			x	Gemeinde Thüne, Förderverein
M26 – „Generationenack Felsbergpedlung“ (Ergänzung und Optimierung als Rastplatz) – Pflege und Unterhaltung durch die Nachbarschaft			x	Gemeinde Thüne, Anlieger
M27 – Erarbeitung eines Konzeptes zur städtebaulichen „Innerverdichtung“ unter besonderer Berücksichtigung von „Betreutem Wohnen“ bzw. der Errichtung einer „Seniorenwohnanlage“		x		Gemeinde Thüne
M28 – Pflanzaktion „Hausbaum“ – Kolping, Kinderwald, „Königsallee“ Baumpflanzungen im Rahmen des Pflanz- und Pflegetages der Gemeinde	x	x	x	Gemeinde Thüne, Grundstücks-eigentümer
M29 – Erneuerung und Optimierung der Straßen- / Radwegbeleuchtung – wird regelmäßig im Rahmen neuer Erschließungsplanungen sowie	x	x	x	Gemeinde Thüne

Maßnahme	K*	M*	L*	Träger
<i>zur Energieeinsparung mitgemacht (hier der Austausch alter Leuchtenköpfe in Kooperation mit der Westnetz)</i>				
M30 – Optimierung und Sanierung von landwirtschaftlichen Wegen (ländlicher Wegebau)		x		Gemeinde Thüne
M31/1 und M31/2 – Bau von Nistkästen und Fledermausbreitern – NABU-Aktion			x	Fastabende, Heimatverein, Schüle
M32 – Anlage von dorftypischen Hecken und Alleen sowie der Erhalt und Pflege von Wallhecken - Aktionen im Rahmen des Pflanz- und Pflegetages der Gemeinde	x			Gemeinde Thüne, Grundstückseigentümer, Landjugend
M33 – Freizeitorientierte Entwicklungsmaßnahmen (Ausweisung und Ergänzung von Wanderwegen, Aufstellen von Bänken / Sitzgruppen / Unterständen, Aufstellen von Informationsstafeln an markanten Punkten, Erarbeitung / Druck einer Ortskarte mit Wanderwegen) – Aktionen im Rahmen des Pflanz- und Pflegetages der Gemeinde, Aufstellen von Sitzbänken und Tischen durch Nachbarschaften, Aufwertung und Pflege bestehender Rastmöglichkeiten durch Nachbarschaften etc.	x			Gemeinde Thüne, Heimatverein, HHG, Kolping, Fastabende, Nachbarschaften etc.

Priorität der Maßnahme (K = kurzfristige – 1 bis 4 Jahre, M = mittelfristig – 5 bis 8 Jahre, L = langfristige – über den Zeitraum der Förderphase der Dorferneuerung hinaus)

* Realisierte bzw. in Realisierung befindliche Projekte sind dunkelgrau hinterlegt.

26

Förderantragstellung zum Stichtag 15.09.2022 - Etwaige öffentliche Maßnahmen -

- Welche Projekte kommen in Betracht?
- Ergeben sich im Zusammenhang mit den bisher realisierten Projekten und der Entwicklung in der Gemeinde Thuine in den letzten Jahren neue Projektbereiche/-ideen, die bisher nicht im Dorfentwicklungsplan enthalten sind (= Fortschreibung notwendig)
- Weiteres Vorgehen im Rahmen einer etwaigen Antragstellung:
 - *Abgrenzung und Konkretisierung der Projektidee (AK)*
 - *ggf. Fortschreibung des Dorfentwicklungsplanes.*
 - *Vergabe und Vorbereitung der Planungsleistungen*
 - *Erstellung der Ausführungsplanung und Kostenschätzung*
 - *Parallel Abstimmung der Planung mit AK und Gemeinderat*
 - *Vorbereitung / Abstimmung und Einreichung des Förderantrags.*
- **Empfehlung des Arbeitskreises** für den Gemeinderat.

27

Vorstellung des Verlängerungsantrages „Dorferneuerung Thuine“

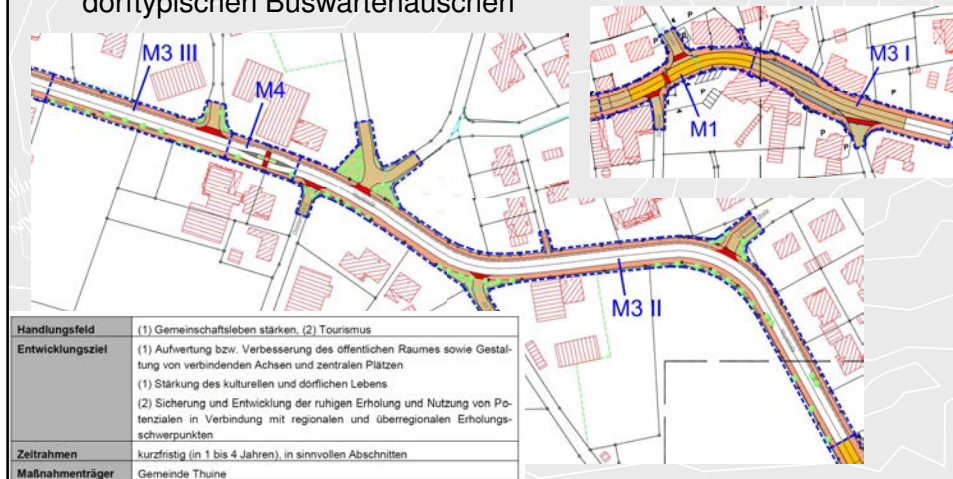
- Förderphase der „Dorferneuerung Thuine“ endet 2022
- Antrag für die Verlängerung der Förderphase notwendig
- Beantragung einer Verlängerung um zwei weitere Jahre
- Antragskern sollte ein förderfähiges öffentliches Projekt sein.
- Entwicklung / Anpassung von Projekten möglich (Fortschreibung des Dorfentwicklungsplanes notwendig)
- Ergänzende Bearbeitung von einzelnen Themen zu den Schwerpunkten „Demographischer Wandel“, „Innenentwicklung“ sowie „Umwelt- und Klimaschutz“



28

Projektbausteine für den Verlängerungsantrag - Rückbau der Achse der „Hauptstraße“ (M3) -

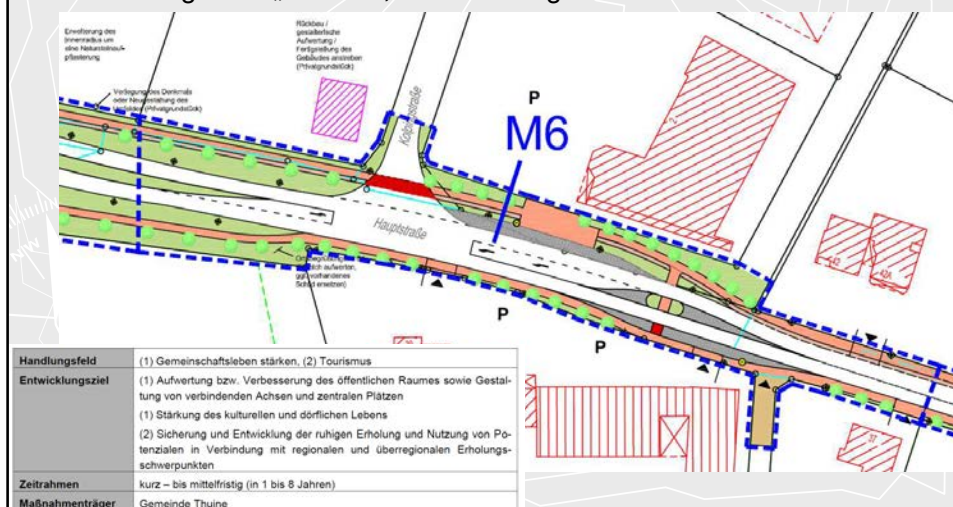
- Aufbringen eines Fahrradstreifens, Durchgrünung, Beleuchtung, Neugestaltung von Geh- und Radwegen, Errichtung von dorftypischen Buswartehäuschen



29

Projektbausteine für den Verlängerungsantrag - Westlicher Ortseingangsbereich (M6) -

- Rückbau von versiegelten Bereichen, Durchgrünung, Erhalt der Querungshilfe „Bossat“, Beleuchtung



30

Vorstellung des Verlängerungsantrages „Dorferneuerung Thuine“

- Welche Projekte/Teilbereiche kommen für den Verlängerungsantrag in Betracht?
- Ergeben sich im Zusammenhang mit den bisher realisierten Projekten und der Entwicklung in der Gemeinde Thuine in den letzten Jahren neue Projektbereiche/-ideen, die bisher nicht im Dorfentwicklungsplan enthalten sind (= Fortschreibung notwendig)
- Weiteres Vorgehen:
 - *Abgrenzung und Konkretisierung der Projektidee / Erstellung von Projektskizzen / ggf. Entwicklung neuer Projektideen*
 - *ggf. parallel Fortschreibung des Dorfentwicklungsplanes.*
 - *ggf. Überarbeitung und Einreichung des Verlängerungsantrages.*
- **Empfehlung des Arbeitskreises** für den Gemeinderat.

Dorfentwicklungsplanung Thuine

31

Fördermöglichkeiten für private Antragsteller



32

Fördermöglichkeiten für private Antragsteller

- Es werden bis zu 25 % der baren Ausgaben inkl. der Mehrwertsteuer gefördert! (außer man ist zum Vorsteuerabzug berechtigt = Nettoförderung)
- Erhöhung des Zuschusses um 5 %, wenn das Projekt den Handlungsfeldern des „Regionalen Entwicklungskonzept (REK) Südliches Emsland – einander verbunden“ dient.
- Mindestzuschuss = 2.500 €
- max. Zuschuss für ...
 - **Erhaltung / Gestaltung** ortsbildprägender Gebäude (je Objekt) = 50.000 €
 - **Umnutzung** = 150.000 €
 - **Revitalisierung** = 100.000 €
 - Schaffung, Erhaltung und Ausbau von Freizeit- und Naherholungseinrichtungen, Gemeinschaftseinrichtungen sowie Mehrfunktionshäusern = 200.000 Euro
- höhere Fördersätze für gemeinnützige Vereine und Kommunen
- Anteilsfinanzierung im Erstattungsverfahren
- vorerst der letzte Stichtag am **15.09.2022** (außer der Verlängerungsantrag wird positiv beschieden)

33

Fördermöglichkeiten für private Antragsteller



„Alte Gärtnerei“ / Werkstatt auf dem Klostergelände



Dachsanierung auf einer Scheune

34

Verschiedenes

Fragen, Wünsche und Anregungen



35

Dorfentwicklungsplanung Thuine

Vielen Dank für Ihre Aufmerksamkeit!



Gemeinde Thuine
Lindenbrink 7
49832 Thuine



regionalplan & uvp
planungsbüro p. stelzer GmbH
Grulandstraße 2
49832 Freren

36