



Spezielle Artenschutzrechtliche Prüfung (saP) - Potenzialanalyse

B-Plan Nr. 32 „Gewerbegebiet Am Bahnhof – Teil IV“

in der Gemeinde Beesten

Samtgemeinde Freren

3870

2024



Antragsteller / Auftraggeber

Gemeinde Beesten
Mühlenweg 2
49832 Beesten



regionalplan & uvp

Auftragnehmer

regionalplan & uvp
planungsbüro peter stelzer GmbH
Dipl. Geogr. Peter Stelzer
Grulandstraße 2
49832 Freren
Tel. 05902 503702-0
E-Mail: info@regionalplan-uvp.de
www.regionalplan-uvp.de

Freren, Datum 31.07.2024

INHALTSVERZEICHNIS

1	Allgemein	5
1.1	Einleitung	5
1.2	Anlass	5
1.3	Aufgabe und Ziel	6
1.4	Kurzbeschreibung des Vorhabens	6
2	Rechtliche Grundlagen	8
3	Begriffsbestimmungen	10
4	Methodisches Vorgehen	11
4.1	Artenschutzrechtliche Untersuchung nach § 44 BNatSchG	11
5	Datengrundlage	13
6	Wirkfaktoren	13
6.1	Allgemeine Wirkfaktoren	13
6.2	Ermittlung der projektspezifischen Wirkungen durch das Vorhaben	14
7	Relevanzprüfung	15
7.1	Arten des Anhang IV der FFH-RL	16
7.2	Europäische Vogelarten gemäß Artikel 1 der VSch-RL (Brut- und Rastvögel)	19
8	Darlegung der Betroffenheit der Arten	26
8.1	Artenschutzrechtliche Untersuchung nach § 44 BNatSchG	26
8.1.1	Vögel	26
8.1.2	Fledermäuse	45
9	Maßnahmen zur Vermeidung und zur Sicherung der kontinuierlichen ökologischen Funktionalität	49
9.1	Maßnahmen zur Vermeidung	49
9.2	Maßnahmen zur Sicherung der kontinuierlichen ökologischen Funktionalität	50
10	Hinweise zur Eingriffsregelung	50

11	Fazit	50
	Literatur und Quellen	51

TABELLENVERZEICHNIS

Tabelle 1: Auflistung der Erfassungstage der Brutvögel mit kurzer Wetterbeschreibung	8
Tabelle 2: Übersicht der allgemeinen Wirkfaktoren des Vorhabens	13
Tabelle 3: Ermittlung der projektspezifischen Wirkfaktoren des Vorhabens	14

ABBILDUNGSVERZEICHNIS

Abbildung 1: Luftbild mit Geltungsbereich, unmaßstäblich (NLWKN 2024)	7
Abbildung 2: Lage im Raum, unmaßstäblich (NLWKN 2024)	7

1 Allgemein

1.1 Einleitung

Der Schutz wildlebender Tiere und Pflanzen war bereits im Reichsnaturschutzgesetz (1935) und in der Naturschutzverordnung (1936) verankert. Nach dem Grundgesetz galten diese als Landesrecht weiter. Um einer Rechtszersplitterung entgegenzuwirken, wurde das Bundesnaturschutzgesetz (BNatSchG) verabschiedet, das am 24. Dezember 1976 in seiner ursprünglichen Fassung in Kraft trat. Mit der Artenschutznovelle in 1987 wurde der Vollzug des Artenschutzes verstärkt. Die zweite umfassende Änderung, die am 9. Mai 1998 in Kraft getreten ist, hat europäisches Artenschutzrecht umgesetzt und das nationale Recht entsprechend angepasst (LANA 2007). Mit dem „Ersten Gesetz zur Änderung des Bundesnaturschutzgesetz“ vom 12. Dezember 2007 wurden die artenschutzrechtlichen Vorschriften in Deutschland infolge eines Urteils des Europäischen Gerichtshofs vom 10.01.2006 (C-98/03) geändert.

Mit der „Föderalismusreform“ vom September 2006 wurde die Rahmengesetzgebung aufgehoben. Damit hat der Bund erstmals die Möglichkeit erhalten, das Naturschutzrecht in eigener Regie umfassend zu regeln. (Zuvor besaß der Bund hier nur Rahmenkompetenz, die ergänzende Regelungen der Länder erforderte.) Mit dem „neuen“ Bundesnaturschutzgesetz (BNatSchG) vom 29. Juli 2009 (aktuelle Fassung) wird der Artenschutz bundeseinheitlich „abweichungsfest“ geregelt. Die Länder können bezüglich des Artenschutzes keine abweichenden Regelungen treffen.

1.2 Anlass

Im Zuge der Aufstellung des Bebauungsplans Nr. 32 „Gewerbegebiet Am Bahnhof – Teil IV“ der Gemeinde Beesten soll im Bereich östlich angrenzend an den Geltungsbereich des Bebauungsplanes Nr. 22 „Gewerbegebiet Am Bahnhof – Teil II“ eine Fläche, die derzeit als Ackerfläche genutzt wird (2024 mit Mais bestellt), als Erweiterung des Gewerbegebietes umgewidmet werden. Am südlichen Rand soll eine Grabenstruktur als naturnah gestalteter Regenrückhaltegraben aufgeweitet werden. Angrenzend liegende Forst-, Wald- und Gehölzstrukturen sowie Weideflächen liegen außerhalb des Geltungsbereiches und bleiben erhalten.

Bei allen genehmigungspflichtigen Planungs- und Zulassungsverfahren müssen die Artenschutzbelange entsprechend den europäischen Bestimmungen geprüft werden. Im Rahmen dieses Genehmigungsverfahrens ist eine spezielle artenschutzrechtliche Prüfung (im Folgenden kurz saP genannt) durchzuführen. Diese wird in Form einer Potenzialanalyse durchgeführt, eine saP mit Bestandserfassungen ist für das Vorhaben nicht notwendig.

Für diese Potenzialanalyse werden aufgrund vorhandener Daten aus dem Wirkraum, der Lebensraumausstattung des Gebietes und der allgemeinen Verbreitung der Arten das Vorhandensein bestimmter Arten und die Betroffenheit angenommen (Worst-Case-Annahme). Anlass ist, das Potenzial der Fläche als möglichen Lebensraum streng geschützter Tierarten der Brutvögel abzuschätzen (Verbotstatbestände des § 44 Abs. 1 BNatSchG).

Die vorliegende Potenzialanalyse ist ein gesonderter Fachbeitrag, bei dem ein fest umrissenes Artenspektrum über die allgemeine Eingriffsregelung hinaus einem besonderen Prüfprogramm, wie nachfolgend aufgeführt, unterzogen wird.

1.3 Aufgabe und Ziel

In der vorliegenden saP werden:

- die artenschutzrechtlichen Verbotstatbestände nach § 44 Abs. 1 i. V. m. Abs. 5 Bundesnaturschutzgesetz (BNatSchG) bezüglich der gemeinschaftlich geschützten Arten (alle heimischen europäischen Vogelarten, Arten des Anhang IV der FFH-RL (Flora-Fauna-Habitat-Richtlinie)), die durch das Vorhaben erfüllt werden können, ermittelt und dargestellt,
- ggf. die Voraussetzungen für eine Ausnahmeregelung gemäß § 45 Abs. 7 BNatSchG geprüft, d.h. es muss nachgewiesen werden, dass zumutbare Alternativen nicht gegeben sind, zwingende Gründe des überwiegenden öffentlichen Interesses vorliegen, sich der Erhaltungszustand der Population der betroffenen Art nicht verschlechtern wird und dass bezüglich der Arten des Anhangs IV FFH-RL der günstige Erhaltungszustand der Populationen der Art gewahrt bleibt.

1.4 Kurzbeschreibung des Vorhabens

Der Geltungsbereich des Bebauungsplanes Nr. 32 „Gewerbegebiet Am Bahnhof – Teil IV“ liegt im östlichen Teilbereich der Gemeinde Beesten, östlich angrenzend an das aus dem Bebauungsplan Nr. 22 entwickelte „Gewerbegebiet Am Bahnhof – Teil II“.

Im Rahmen der 49. Änderung des Flächennutzungsplanes der Samtgemeinde Freren wurde dieser Bereich bereits als Gewerbliche Baufläche (G) gem. § 1 Abs. 1 Nr. 3 BauNVO dargestellt. Aus der vorgenannten Gewerblichen Baufläche (G) wird im Rahmen dieser Bauleitplanung im Kern ein Gewerbegebiet (GE) gem. § 8 BauNVO entwickelt. Darüber hinaus wird am südlichen Rand der dort verlaufende Graben verbreitert und als naturnah gestalteter Regenrückhaltegraben ausgebildet.

Die Größe des Geltungsbereiches beträgt ca. 2,06 ha. Derzeit stellt sich der Geltungsbereich als Ackerfläche mit der südlich verlaufenden Grabenstruktur dar. Diese geht nach Westen in das Regenrückhaltebecken/-graben des B-Planes Nr. 22 über. Westlich grenzen die Baugrundstücke des aus dem Bebauungsplan Nr. 22 entwickelten Gewerbegebietes an. Über die dort bereits hergestellte Erschließung (Stichwege mit ausreichend dimensionierten Wendebereichen, Gemeindestraße „Tannensand“) können auch die neuen Baugrundstücke dieser Bauleitplanung erschlossen werden. Am nördlichen Rand gehen die Ackerflächen in einen Fichtenforst (WZF) über. Parallel zur östlichen Grenze des Geltungsbereiches finden sich mit Nadelbäumen (Weihnachtsbaumkulturen) bestockte Bereiche, ein Teich mit umgebenden Rasenflächen und angrenzenden Laubbaumbeständen und (Pferde)Weiden. Südlich liegen weitere größere (Pferde)Weiden und Ackerflächen. Das Gelände kann als eben bezeichnet werden ist zentral leicht erhöht. Die Geländehöhen bewegen sich zwischen 33,0 bis 34,5 m NHN. Die Lage und Abgrenzung des Geltungsbereiches können den Abbildungen 1 und 2 entnommen werden.



Abbildung 1: Luftbild mit Geltungsbereich, unmaßstäblich (NLWKN 2024)

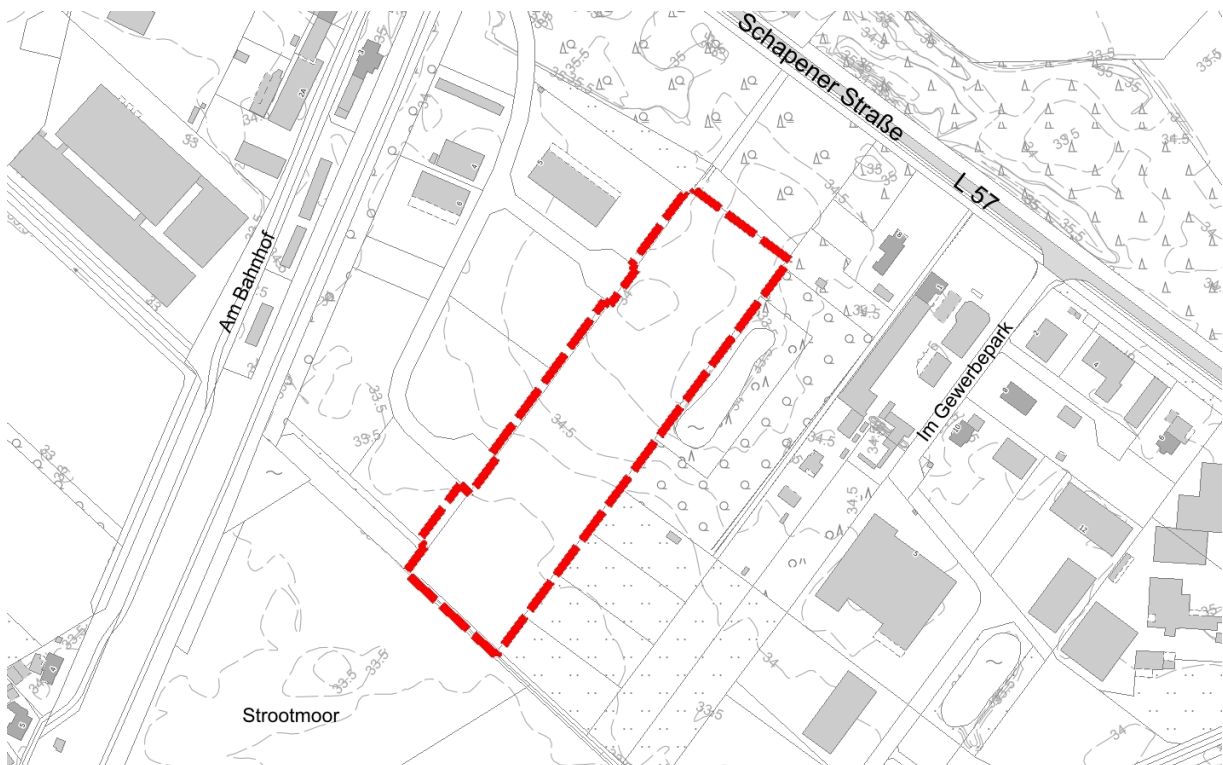


Abbildung 2: Lage im Raum, unmaßstäblich (NLWKN 2024)

Die saP - Potenzialanalyse wird auf Basis einer Biotoptypenkartierung und drei Kontrollbegehungen durchgeführt. Die saP – Potenzialanalyse erfolgt unter Annahme einer Worst-Case-Betrachtung. Hierbei fließen die Ergebnisse der Kontrollbegehungen sowie die Aussagen der faunistischen Erfassungen nebst Artenschutzprüfung zum westlich angrenzenden Bebauungsplan Nr. 22 „Gewerbegebiet Am Bahnhof – Teil II“ im Rahmen der Relevanzprüfung mit ein.

Die Kontrollbegehungen erfolgte im Rahmen von 3 vollständigen Flächenbegehungen im Mai 2024. Die Erfassungstermine mit den jeweiligen kurzen Wetterbeschreibungen sind der folgenden Aufstellung zu entnehmen:

Tabelle 1: Auflistung der Erfassungstage der Brutvögel mit kurzer Wetterbeschreibung

Datum	Wetter	Bemerkung
03.05.2024	bewölkt, 12° bis 14°C, 1-2 Bft	
22.05.2024	sonnig – bewölkt, 14° bis 16°C, 1-2 Bft	abends
30.05.2024	sonnig, 12° bis 14°C, 1-2 Bft	

Der Geltungsbereich liegt nicht innerhalb eines Natura 2000- oder sonstigen Schutzgebiets gemäß dem Bundesnaturschutzgesetz (BNatSchG). Das dem Geltungsbereich am nächsten liegende Natura 2000-Gebiet ist das in einer Entfernung von ca. 9,8 km nordöstlich gelegene FFH-Gebiet Nr. 307 „Pottebruch und Umgebung“ mit der EU-Kennzahl 3411-331 im Grenzbereich der Landkreise Emsland und Osnabrück. Fast 4,3 km südlich findet sich das Naturschutzgebiet „Speller Dose“ (NSG WE 00146) und etwas mehr als 6,5 km westlich der Geltungsfläche liegt das Landschaftsschutzgebiet „Emstal“ (LSG EL 00023 / LSG LIN-S 00001).

Gemäß den interaktiven Karten der Umweltverwaltung (www.umwelt.niedersachsen.de) befindet sich die Planfläche nicht in Bereichen, die für Gastvögel bzw. für Brutvögel von besonderer Bedeutung sind.

2 Rechtliche Grundlagen

Zum Schutz wildlebender Tier- und Pflanzenarten vor Beeinträchtigungen durch den Menschen sind auf gemeinschaftsrechtlicher und nationaler Ebene umfangreiche Vorschriften erlassen worden. Das BNatSchG unterscheidet in § 7 Abs. 2 Nr. 13 „besonders geschützte Arten“ und in Nr. 14 „streng geschützte Arten“, die dem gesetzlichen Schutz unterliegen.

Als **besonders geschützte Arten** gelten:

- Arten der Anhänge A und B der EG – Artenschutzverordnung (EG-VO)
- Arten des Anhangs IV der FFH-RL sowie alle europäischen Vogelarten nach Art. 1 der Vogelschutz- Richtlinie (VSch-RL)
- Arten der Anlage 1, die in Spalte 2 der Bundesartenschutzverordnung (BArtSchV) mit einem Kreuz gekennzeichnet sind

Als **streng geschützte Arten** gelten:

- Arten des Anhangs A der EG – Artenschutzverordnung (EG-VO)
- Arten des Anhangs IV der FFH-RL
- Arten der Anlage 1, die in Spalte 3 der Bundesartenschutzverordnung (BArtSchV) mit einem Kreuz gekennzeichnet sind.

Europarechtlich ist der Artenschutz in den Artikeln 12, 13 und 16 der Richtlinie 92/43/EWG des Rates zur Erhaltung der natürlichen Lebensräume sowie der wildlebenden Tiere und Pflanzen vom 21.05.1992 - FFH-RL - sowie in den Artikeln 5, 7 und 9 der Richtlinie 2009/147/EG des Europäischen Parlaments und des Rates über die Erhaltung der wildlebenden Vogelarten vom 30. November 2009 - Vogelschutz-Richtlinie VSch-RL - verankert. Im nationalen deutschen Naturschutzrecht ist der Artenschutz in den Bestimmungen der §§ 44 und 45 BNatSchG umgesetzt. Die Länder können keine abweichenden Regelungen zum Artenschutz treffen.

Die für diese saP maßgeblichen Verbotstatbestände („Zugriffsverbote“) sind in § 44 Abs. 1 BNatSchG normiert. Danach ist es grundsätzlich „*verboten*,

1. *wild lebenden Tieren der besonders geschützten Arten nachzustellen, sie zu fangen, zu verletzen, zu töten oder ihre Entwicklungsformen aus der Natur zu entnehmen, zu beschädigen oder zu zerstören,*
2. *wild lebende Tiere der streng geschützten Arten und der europäischen Vogelarten während der Fortpflanzungs-, Aufzucht-, Mauser-, Überwinterungs- und Wanderungszeiten erheblich zu stören; eine erhebliche Störung liegt vor, wenn sich durch die Störung der Erhaltungszustand der lokalen Population einer Art verschlechtert.*
3. *Fortpflanzungs- und Ruhestätten der wild lebenden Tiere der besonders geschützten Arten aus der Natur zu entnehmen, zu beschädigen oder zu zerstören,*
4. *wild lebende Pflanzen der besonders geschützten Arten oder ihre Entwicklungsformen aus der Natur zu entnehmen, sie oder ihre Standorte zu beschädigen oder zu zerstören (Zugriffsverbote).“*

Für Eingriffe in den Naturhaushalt, die nach der naturschutzrechtlichen Eingriffsregelung gemäß § 15 BNatSchG zulässig sind, enthält § 44 Abs. 5 BNatSchG Einschränkungen der artenschutzrechtlichen Verbotstatbestände:

- (5) *Für nach § 15 Absatz 1 unvermeidbare Beeinträchtigungen durch Eingriffe in Natur und Landschaft, die nach § 17 Absatz 1 oder Absatz 3 zugelassen oder von*

einer Behörde durchgeführt werden, sowie für Vorhaben im Sinne des § 18 Absatz 2 Satz 1 gelten die Zugriffs-, Besitz- und Vermarktungsverbote nach Maßgabe der Sätze 2 bis 5. Sind in Anhang IV Buchstabe a der Richtlinie 92/43/EWG aufgeführte Tierarten, europäische Vogelarten oder solche Arten betroffen, die in einer Rechtsverordnung nach § 54 Absatz 1 Nummer 2 aufgeführt sind, liegt ein Verstoß gegen

- 1. das Tötungs- und Verletzungsverbot nach Absatz 1 Nummer 1 nicht vor, wenn die Beeinträchtigung durch den Eingriff oder das Vorhaben das Tötungs- und Verletzungsrisiko für Exemplare der betroffenen Arten nicht signifikant erhöht und diese Beeinträchtigung bei Anwendung der gebotenen, fachlich anerkannten Schutzmaßnahmen nicht vermieden werden kann,*
- 2. das Verbot des Nachstellens und Fangens wild lebender Tiere und der Entnahme, Beschädigung oder Zerstörung ihrer Entwicklungsformen nach Absatz 1 Nummer 1 nicht vor, wenn die Tiere oder ihre Entwicklungsformen im Rahmen einer erforderlichen Maßnahme, die auf den Schutz der Tiere vor Tötung oder Verletzung oder ihrer Entwicklungsformen vor Entnahme, Beschädigung oder Zerstörung und die Erhaltung der ökologischen Funktion der Fortpflanzungs- oder Ruhestätten im räumlichen Zusammenhang gerichtet ist, beeinträchtigt werden und diese Beeinträchtigungen unvermeidbar sind,*
- 3. das Verbot nach Absatz 1 Nummer 3 nicht vor, wenn die ökologische Funktion der von dem Eingriff oder Vorhaben betroffenen Fortpflanzungs- und Ruhestätten im räumlichen Zusammenhang weiterhin erfüllt wird.*

Soweit erforderlich, können auch vorgezogene Ausgleichsmaßnahmen festgelegt werden. Für Standorte wild lebender Pflanzen der in Anhang IV Buchstabe b der Richtlinie 92/43/EWG aufgeführten Arten gelten die Sätze 2 und 3 entsprechend. Sind andere besonders geschützte Arten betroffen, liegt bei Handlungen zur Durchführung eines Eingriffs oder Vorhabens kein Verstoß gegen die Zugriffs-, Besitz- und Vermarktungsverbote vor.

Entsprechend der obigen Ausführung gelten die artenschutzrechtlichen Verbote bei nach § 15 zulässigen Eingriffen in Natur und Landschaft sowie nach den Vorschriften des Baugesetzbuches zulässigen Vorhaben im Sinne des § 18 Abs. 2 Satz 1 nur für die in Anhang IV der FFH-RL aufgeführten Tierarten, für Europäischen Vogelarten sowie für solche Arten, die in einer Rechtsverordnung nach § 54 Abs. 1 Nummer 2 aufgeführt sind.

3 Begriffsbestimmungen

Die Begriffsbestimmungen und die fachliche Auslegung der Verbotstatbestände der nachfolgenden Untersuchung stützen sich auf die vorgeschlagenen Definitionen im Zusammenhang mit den Grundtatbeständen des § 44 Abs. 1 BNatSchG der Bund/ Länderarbeitsgemeinschaft Naturschutz, Landschaftspflege und Erholung (LANA), stA „Arten- und Biotopschutz“ (September 2009).

Entsprechend ist eine Verschlechterung des Erhaltungszustandes *„immer dann anzunehmen, wenn sich als Folge der Störung die Größe oder der Fortpflanzungserfolg der lokalen Population signifikant und nachhaltig verringert. Bei häufigen und weit verbreiteten Arten führen kleinräumige Störungen einzelner Individuen im Regelfall nicht zu einem Verstoß gegen das Störungsverbot. Störungen an den Populationszentren können aber auch bei häufigeren Arten zur Überwindung der Erheblichkeitsschwelle führen. Demgegenüber kann bei landesweit seltenen Arten mit geringen Populationsgrößen eine signifikante Verschlechterung bereits dann vorliegen, wenn die Fortpflanzungsfähigkeit, der Bruterfolg oder die Überlebenschancen einzelner Individuen beeinträchtigt oder gefährdet werden.“*

4 Methodisches Vorgehen

4.1 Artenschutzrechtliche Untersuchung nach § 44 BNatSchG

Für nach § 15 BNatSchG zulässige Eingriffe in Natur und Landschaft sowie nach den Vorschriften des BauGB zulässigen Vorhaben i. S. d. § 18 Abs. 2 BNatSchG erfolgt die fachliche Interpretation und Erläuterung der Verbotstatbestände gemäß § 44 Abs. 1 i. V. m. Abs. 5 BNatSchG. Dementsprechend kommen für die besonders geschützten Arten (Ausnahme: Arten des Anhangs II der FFH-RL, Arten, die in einer Rechtsverordnung nach § 54 Abs. 1 Nummer 2 BNatSchG aufgeführt sind) lediglich die „nationalen Verbotstatbestände“ des § 44 Abs. 1 und 2 BNatSchG zum Tragen. Diese gelten gemäß § 44 Abs. 5 BNatSchG nicht, so dass diese Arten nicht weiter im Rahmen dieser speziellen artenschutzrechtlichen Prüfung betrachtet werden. Dennoch bleiben diese Arten bei der Eingriffsplanung nicht unberücksichtigt. Sie werden über den flächenbezogenen Biotoptypenansatz in der Eingriffsregelung einschließlich Vermeidung und Kompensation behandelt, nicht aber exemplarbezogen erfasst.

Für die verbleibenden Tier- und Pflanzenarten des Anhangs IV der FFH-RL wird geprüft, ob die in § 44 BNatSchG genannten Verbotstatbestände erfüllt sind. Entsprechend erfolgt die Prüfung für die europäischen Vogelarten gemäß Artikel 1 der VSch-RL sowie für solche Arten, die in einer Rechtsverordnung nach § 54 Abs. 1 Nummer 2 BNatSchG aufgeführt sind. (Diese Regelung wird erst mit Erlass einer neuen Bundesartenschutzverordnung durch das Bundesministerium für Umwelt, Naturschutz und Reaktorsicherheit mit Zustimmung des Bundesrates wirksam, da die Arten erst in einer Neufassung bestimmt werden müssen. Wann diese vorgelegt werden, ist derzeit nicht bekannt.)

Wenn Verbotstatbestände gemäß § 44 BNatSchG erfüllt sind, erfolgt die Prüfung der Voraussetzungen für eine Ausnahme nach § 45 Abs. 7 BNatSchG. Die Prüfung der naturschutzfachlichen Voraussetzungen der Ausnahmeregelung nach § 45 Abs. 7 BNatSchG bedeutet die Prüfung der Wahrung des (günstigen) Erhaltungszustandes der Arten nach Anhang IV der FFH-RL, der europäischen Vogelarten sowie der Arten, die in einer Rechtsverordnung nach § 54 Abs. 1 Nummer 2 BNatSchG aufgeführt sind. Die Gewährung einer Ausnahme für die Durchführung des Vorhabens darf zu keiner nachhaltigen Verschlechterung des günstigen Erhaltungszustandes der Arten

führen bzw. es darf sich der jetzige Erhaltungszustand im Endergebnis nicht weiter verschlechtern (Aufrechterhaltung des Status Quo) (BAYERISCHES STAATSMINISTERIUM 2007).

Dieser saP brauchen die Arten nicht unterzogen werden, für die eine verbotstatbestandsmäßige Betroffenheit durch das Vorhaben mit hinreichender Sicherheit ausgeschlossen werden kann (Relevanzschwelle). In diesem ersten Schritt (Relevanzprüfung) können die Arten ausgeschlossen werden, die aufgrund vorliegender Daten (Verbreitungskarten, Verzeichnis der in Niedersachsen besonders oder streng geschützten Arten (THEUNERT 2008a und 2008b), eigene Erfahrungen/ Kenntnisse, Wissenstand der Mitarbeiter des Planungsbüros regionalplan & uvp) als nicht relevant für die weiteren Prüfschritte identifiziert werden können.

Danach erfolgt in diesem Fall eine Potenzialabschätzung für alle Arten, die möglicherweise in diesem Lebensraum vorkommen. Dabei erfolgt die Annahme des Worst case.

In die Beurteilung, ob artenschutzrechtliche Verbotstatbestände erfüllt sind, werden Vorkehrungen zur Vermeidung von Beeinträchtigungen sowie Maßnahmen zur Wahrung der kontinuierlichen ökologischen Funktionalität einbezogen.

Vorkehrungen zur Vermeidung von Beeinträchtigungen setzen am Projekt an. Sie führen dazu, dass Projektwirkungen entweder vollständig unterbleiben oder soweit abgemildert werden, dass - auch individuenbezogen - keine erhebliche Einwirkung auf geschützte Arten erfolgt (z. B. Anbringen von Fledermaus-Überflughilfen).

Maßnahmen zur Wahrung der kontinuierlichen ökologischen Funktionalität („CEF-Maßnahmen“ - continuous ecological functionality-measures im Guidance document der EU-KOMMISSION (Hrsg. 2007)) setzen unmittelbar am betroffenen Bestand der geschützten Arten an. Sie dienen dazu, die Funktion der konkret betroffenen Lebensstätte für die betroffene (Teil-)Population in qualitativer und quantitativer Hinsicht zu erhalten. Dabei muss die Kontinuität der Lebensstätte gesichert sein. CEF- Maßnahmen müssen den Charakter kompensatorischer Vermeidungsmaßnahmen (die in der Eingriffsregelung i. d. R. Ausgleichsmaßnahmen darstellen) besitzen und einen unmittelbaren räumlichen Bezug zum betroffenen Habitat erkennen lassen, z. B. in Form einer Vergrößerung eines Habitats oder der Neuschaffung von Habitaten in direkter funktioneller Beziehung zu diesem.

Werden trotz der Durchführung von Vorkehrungen zur Vermeidung Verbotstatbestände erfüllt, so dienen **Kompensationsmaßnahmen** (FCS- Maßnahmen) dem Erhalt des derzeitigen (günstigen) Erhaltungszustandes der betroffenen Art. Diese Maßnahmen müssen aus den spezifischen Empfindlichkeiten und ökologischen Erfordernissen der jeweiligen betroffenen Art bzw. Population abgeleitet werden, d. h. sie sind an die jeweilige Art und an die Funktionalität auszurichten. Auch hinsichtlich der zeitlichen Komponente ist zu beachten, dass keine Zeitlücke entsteht, in der eine irreversible Schwächung der Population zu befürchten ist. Kompensationsmaßnahmen dienen im artenschutzrechtlichen Fachbeitrag zum Nachweis, dass die naturschutzfachlichen Voraussetzungen (Nachweis des Verweilens im derzeitigen [günstigen] Erhaltungszustand) vorliegen.

5 Datengrundlage

Als Datengrundlage für die saP dienen die aktuellen Roten Listen Deutschlands und Niedersachsens sowie Verbreitungsatlanen und weitere Fachliteratur (siehe Kapitel 12 Literatur und Quellen).

6 Wirkfaktoren

6.1 Allgemeine Wirkfaktoren

Entsprechend der Beschreibung des Vorhabens werden für die artenschutzrechtliche Beurteilung folgende Wirkungen und Wirkzonen zu Grunde gelegt.

Tabelle 2: Übersicht der allgemeinen Wirkfaktoren des Vorhabens

Baubedingte Wirkungen
<ul style="list-style-type: none"> • mögliche Zerstörungen von Fortpflanzungs- und Ruhestätten durch die Baumaßnahmen, • temporärer Biotop- und Bodenverlust/ temporäre Beeinträchtigung des Lebensraumes durch Bauflächen/ Baustreifen (einschließlich temporärer Veränderung der Standortverhältnisse, der Bodenstruktur, visueller und akustischer Wirkungen), • temporäre Lärm- und Schadstoffemissionen und damit einhergehende Störungen durch den Baubetrieb, • mögliche baubedingte Tötungen von Individuen, • z.T. temporärer Verlust und Verstärkung der Zerschneidung faunistischer Funktionsräume und Funktionsbeziehungen.
Anlagebedingte Wirkungen
<ul style="list-style-type: none"> • Entwertung faunistischer Funktionsräume und Funktionsbeziehungen durch verstärkte visuelle Störreize, Zerschneidungsverstärkung, Standortveränderung, • Beeinträchtigungen des Lebensraumes durch Versiegelung (Zuwegungen, Bauwerk), • Beeinträchtigungen des Lebensraumes durch zusätzliche Überbauung und Strukturveränderungen, • Biotopverlust durch Versiegelung und Überbauung/ Strukturveränderung, • Verlust faunistischer Funktionsräume und Funktionsbeziehungen durch Versiegelung/ Überbauung/Nutzungsveränderungen.
Betriebsbedingte Wirkungen
<ul style="list-style-type: none"> • mögliche Störungs- und Vertreibungswirkungen durch den Betrieb auf der Vorhabensfläche (akustische und visuelle Störreize durch den veränderten Verkehrsfluss), • ggf. mögliche Individuen-Verluste durch Kollision mit Verkehr.

6.2 Ermittlung der projektspezifischen Wirkungen durch das Vorhaben

Neben den allgemeinen Wirkfaktoren, die bei allen Vorhaben auftreten, entstehen projektspezifische Wirkfaktoren, die je nach Vorhaben unterschiedlich sein können. Inwieweit einzelne Arten oder Artgruppen von den Auswirkungen einer Planung betroffen sein können, hängt im Wesentlichen von der konkreten Planung im Raum und den vorhandenen Lebensraumstrukturen ab. Neben dem unmittelbaren Verlust von Lebensräumen durch Überplanung können einzelne Wirkfaktoren wie Lärm, Licht, Bewegungsunruhe etc. auch mehr oder weniger weit in den Raum wirken und sind entsprechend zu berücksichtigen.

Da die Wirkungen des Vorhabens auf verschiedene Artgruppen und Arten unterschiedlich sind, richtet sich das Untersuchungsgebiet nach den Arten, bei denen mit den größten Wirkradien zu rechnen ist. Dies sind meist Offenlandarten wie Kiebitz und Brachvogel. Für Arten wie gehölzwohnende Singvögel, z.B. Goldammern oder Baumpieper beschränkt sich der Wirkraum in der Regel auf die unmittelbare Vorhabensfläche und das direkte Umfeld und die Arten werden nur dann beeinträchtigt, wenn die besiedelten Gehölze entfernt werden. Auf diesen Grundlagen werden die Betroffenheiten nach der Erfassung ermittelt. In der folgenden Art-für-Art-Betrachtung (Kapitel 9) wird zwischen den von den Wirkfaktoren betroffenen Arten und den außerhalb des Wirkraums siedelnden Arten unterschieden. Letztere können dann in einem Artblatt gesammelt abgearbeitet werden.

In der folgenden Tabelle 2 werden die konkreten projektspezifischen Wirkungen unter Berücksichtigung der aktuellen Planung (Kapitel 1.4) und der dokumentierten Lebensraumstrukturen ermittelt.

Tabelle 3: Ermittlung der projektspezifischen Wirkfaktoren des Vorhabens

Wirkfaktor	trifft zu
Erschließung eines neuen Baustandortes	x
Erweiterung/ Ersatz einer bestehenden baulichen Anlage	
Überplanung/ Verlust bestehender Gebäude	
Bestehende Gebäude im unmittelbaren Nahbereich/ Wirkungsbereich	x
Überplanung/ Verlust von Gewässern	
Gewässer im Wirkungsbereich	x
Überplanung/ Verlust von Altholzstrukturen/ Wald	
Altholzstrukturen/ Wald im möglichen Wirkungsbereich	x
Überplanung/ Verlust von jüngeren Gehölzen	
Gehölze im möglichen Wirkungsbereich	x
Überplanung/ Verlust von Offenlandstandorten	x
Offenland im möglichen Wirkungsbereich	x

7 Relevanzprüfung

Auf der Ebene des Genehmigungsverfahrens sind prinzipiell alle im Land Niedersachsen vorkommenden Arten des Anhangs IV der FFH-RL und alle im Land Niedersachsen vorkommenden europäischen Vogelarten gemäß Artikel 1 der VSch-RL. betrachtungsrelevant. Dieses umfangreiche Artenspektrum soll im Rahmen der Relevanzprüfung zunächst auf die Arten reduziert werden, die unter Beachtung der Lebensraumsprüche im Untersuchungsraum vorkommen können und für die eine Beeinträchtigung im Sinne der Verbotstatbestände des § 44 Abs. 1 BNatSchG durch Wirkungen des Vorhabens nicht von vornherein ausgeschlossen werden kann.

Entsprechend der Habitatkomplexe und der Verbreitungskarten (KRÜGER et al. 2014), sonstiger Literatur (siehe Datengrundlage) sowie der eigenen Erfahrungen und Kenntnisse über den Planungsraum sind Vorkommen betrachtungsrelevanter Arten im Wesentlichen aus der Gruppe der Brutvögel denkbar. Die Dokumentation der Relevanzprüfung erfolgt in tabellarischer Form:

Die Tabellen zur Ermittlung des zu prüfenden Artenspektrums bauen auf die Hinweise zur Aufstellung der naturschutzfachlichen Angaben zur speziellen artenschutzrechtlichen Prüfung in der Straßenplanung (Fassung mit Stand 03/2011) der Obersten Baubehörde im Bayerischen Staatsministerium auf.

Die Kürzel der Spalten am Tabellenanfang haben folgende Bedeutung:

V: Verbreitungsgebiet

X = Das Vorhaben liegt innerhalb des bekannten Verbreitungsgebiets der Art in Niedersachsen oder keine Angaben zur Verbreitung der Art in Niedersachsen vorhanden (k.A.)

0 = Das Vorhaben liegt außerhalb des bekannten Verbreitungsgebiets der Art in Niedersachsen.

L: Lebensraum

X = Der erforderliche Lebensraum/ die spezifischen Habitatansprüche der Art sind voraussichtlich erfüllt oder keine Angabe möglich (k.A.).

0 = Der erforderliche Lebensraum kommt nicht vor bzw. die spezifischen Habitatansprüche der Art sind mit Sicherheit nicht erfüllt.

E: Empfindlichkeit der Art gegenüber den Wirkungen

X = Die Wirkungsempfindlichkeit der Art ist gegeben bzw. nicht auszuschließen. Diese bezieht sich jeweils auf die Fortpflanzungs- und Ruhestätte der Art und kann stark variieren.

0 = Die Wirkungsempfindlichkeit der Art ist projektspezifisch so gering, dass mit hinreichender Sicherheit davon auszugehen ist, dass keine Verbotstatbestände ausgelöst werden können (i. d. R. nur weit verbreitete, ungefährdete Arten).

Arten, bei denen die Kategorie V (Verbreitungsgebiet) mit „0“ bewertet wurde, sind als nicht betrachtungsrelevant identifiziert und können damit von den weiteren Prüfschritten ausgeschlossen werden.

Für alle weiteren Arten werden die Kategorien „Lebensraum“ und „Empfindlichkeit“ abgeprüft. Arten, bei denen die Kategorie „Lebensraum“ mit „0“ bzw. „Lebensraum“ mit „X“ und Empfindlichkeit mit „0“ bewertet wurde, sind als nicht betrachtungsrelevant identifiziert und können damit von den weiteren Prüfschritten ausgeschlossen werden.

Bei den Arten, wo der erforderliche Lebensraum bzw. die spezifischen Habitatansprüche voraussichtlich erfüllt sind oder keine Angaben möglich sind und die Empfindlichkeit gegenüber den Wirkungen des geplanten Vorhabens gegeben sind bzw. nicht auszuschließen sind, erfolgt die Betrachtung der möglichen Betroffenheit Art für Art. Entsprechend werden diese Arten der weiteren saP zu Grunde gelegt.

7.1 Arten des Anhang IV der FFH-RL

Tierarten:

Kategorie			Art	Wissenschaftlicher Name	RL Nds	RL D	sg
V	L	E					
Fledermäuse							
X	X	0	Abendsegler	<i>Nyctalus noctula</i>	2	V	x
X	0		Bechsteinfledermaus	<i>Myotis bechsteinii</i>	2	2	x
X	X	0	Braunes Langohr	<i>Plecotus auritus</i>	2	3	x
X	X	0	Breitflügelfledermaus	<i>Eptesicus serotinus</i>	2	3	x
X	X	0	Fransenfledermaus	<i>Myotis nattereri</i>	2	*	x
0			Graues Langohr	<i>Plecotus austriacus</i>	2	1	x
X	X	0	Große Bartfledermaus	<i>Myotis brandtii</i>	2	*	x
X	0		Großes Mausohr	<i>Myotis myotis</i>	2	*	x
X	X	0	Kleine Bartfledermaus	<i>Myotis mystacinus</i>	2	*	x
0			Kleine Hufeisennase	<i>Rhinolophus hipposideros</i>	0	1	x
X	X	0	Kleiner Abendsegler	<i>Nyctalus leisleri</i>	1	D	x
0			Mopsfledermaus	<i>Barbastella barbastellus</i>	1	2	x
X	X	0	Mückenfledermaus	<i>Pipistrellus pygmaeus</i>	- (D)	*	x
0			Nordfledermaus	<i>Eptesicus nilssonii</i>	2	G	x
X	X	0	Rauhautfledermaus	<i>Pipistrellus nathusii</i>	2	*	X
X	0		Teichfledermaus	<i>Myotis dasycneme</i>	1	D	
X	0		Wasserfledermaus	<i>Myotis daubentonii</i>	3	*	X
0			Zweifarbflödermaus	<i>Vespertilio murinus</i>	1	D	X
X	X	0	Zwergfledermaus	<i>Pipistrellus pipistrellus</i>	3	*	X
Säugetiere ohne Fledermäuse							

Kategorie			Art	Wissenschaftlicher Name	RL Nds	RL D	sg
V	L	E					
X	0		Biber	<i>Castor fiber</i>	0	V	X
0			Birkenmaus	<i>Sicista betulina</i>	G	1	X
0			Braunbär	<i>Ursus arctos</i>	0	0	x
0			Europäischer Nerz	<i>Mustela lutreola</i>	0	0	
0			Feldhamster	<i>Cricetus cricetus</i>	2	1	x
X	0		Fischotter	<i>Lutra lutra</i>	1	3	x
0			Großer Tümmler	<i>Tursiops truncatus</i>	1	0	x
0			Haselmaus	<i>Muscardinus avellanarius</i>	R	G	x
0			Luchs	<i>Lynx lynx</i>	0	2	x
0			Schweinswal	<i>Phocoena phocoena</i>	1	2	x
0			Wildkatze	<i>Felis silvestris</i>	2	3	x
0			Wisent	<i>Bison bonasus</i>	0	0	x
X	X	0	Wolf	<i>Canis lupus</i>	0	1	x
Kriechtiere							
0			Europ. Sumpfschildkröte	<i>Emys orbicularis</i>	0	1	x
0			Schlingnatter	<i>Coronella austriaca</i>	2	3	x
X	0		Zauneidechse	<i>Lacerta agilis</i>	3	V	x
Lurche							
0			Geburtshelferkröte	<i>Alytes obstetricans</i>	2	2	x
0			Gelbbauchunke	<i>Bombina variegata</i>	1	2	x
X	0		Kammolch	<i>Triturus cristatus</i>	3	3	x
0			Kleiner Wasserfrosch	<i>Pelophylax lessonae</i>	G	G	x
X	0		Knoblauchkröte	<i>Pelobates fuscus</i>	3	3	x
X	0		Kreuzkröte	<i>Bufo calamita</i>	2	2	x
X	0		Laubfrosch	<i>Hyla arborea</i>	2	3	x
X	0		Moorfrosch	<i>Rana arvalis</i>	3	3	x
0			Rotbauchunke	<i>Bombina bombina</i>	2	2	x
0			Springfrosch	<i>Rana dalmatina</i>	3	V	x
0			Wechselkröte	<i>Pseudepidalea viridis</i>	1	2	x
Fische							
0			Nordseeschnäpel	<i>Coregonus oxyrhynchus</i>	0	0	x
0			Stör	<i>Acipenser sturio</i>	0	0	x
Libellen							
0			Eurasische Keuljungfer	<i>Stylurus flavipes</i>	R	G	x
0			Östliche Moosjungfer	<i>Leucorrhinia albifrons</i>	R	1	x
0			Zierliche Moosjungfer	<i>Leucorrhinia caudalis</i>	*	1	x
0			Große Moosjungfer	<i>Leucorrhinia pectoralis</i>	*	2	x

Kategorie			Art	Wissenschaftlicher Name	RL Nds	RL D	sg
V	L	E					
0			Grüne Flussjungfer	<i>Ophiogomphus cecilia</i>	*	2	x
0			Grüne Mosaikjungfer	<i>Aeshna viridis</i>	1	1	x
0			Sibirische Winterlibelle	<i>Sympecma paedisca</i>	1	2	X
Käfer							
0			Grubenlaufkäfer	<i>Carabus variolosus</i>	0	1	X
0			Heldbock	<i>Cerambyx cerdo</i>	◇	1	X
0			Breitrand	<i>Dytiscus latissimus</i>	1	1	X
0			Schmalbindiger Breitflügel-Tauchkäfer	<i>Graphoderus bilineatus</i>	0	1	X
X	0		Eremit	<i>Osmoderma eremita</i>	◇	2	X
Tagfalter							
0			Wald-Wiesenvögelchen	<i>Coenonympha hero</i>	1	1	X
0			Eschen- Scheckenfalter	<i>Euphydryas maturna</i>	0	1	X
0			Schwarzfleckiger Ameisenbläuling	<i>Maculinea arion</i>	1	2	X
0			Dunkler Wiesenknopf-Ameisenbläuling	<i>Maculinea nausithous</i>	1	3	X
0			Heller Wiesenknopf-Ameisenbläuling	<i>Maculinea teleius</i>	0	2	X
0			Großer Feuerfalter	<i>Lycaena dispar</i>	0	2	X
0			Blauschillernder Feuerfalter	<i>Lycaena helle</i>	0	1	X
0			Schwarzer Apollofalter	<i>Parnassius mnemosyne</i>	0	1	X
Nachtfalter							
0			Nachtkerzenschwärmer	<i>Proserpinus proserpina</i>	2	V	X
Schnecken							
0			Zierliche Tellerschnecke	<i>Anisus vorticulus</i>	◇	1	X
Muscheln							
0			Bachmuschel	<i>Unio crassus</i>	◇	1	X

Gefäßpflanzen:

Kategorie			Art	Wissenschaftlicher Name	RL Nds	RL D	Sg
V	L	E					
0			Kriechender Sellerie	<i>Apium repens</i>	1	1	X
0			Einfache Mondraute	<i>Botrychium simplex</i>	0	2	X
0			Frauenschuh	<i>Cypripedium calceolus</i>	2	3	X
0			Sand-Silberscharte	<i>Jurinea cyanoides</i>	0	2	X
0			Sumpf-Glanzkrout	<i>Liparis loeselii</i>	2	2	X
X	0		Froschkraut	<i>Luronium natans</i>	2	2	X

Kategorie			Art	Wissenschaftlicher Name	RL Nds	RL D	Sg
V	L	E					
0			Schierling- Wasserfenchel	<i>Oenanthe conioides</i>	1	1	X
0			Moor- Steinbrech	<i>Saxifraga hirculus</i>	0	1	X
0			Vorblattloses Leinblatt	<i>Thesium ebracteatum</i>	1	1	x
0			Prächtiger Dünnfarn	<i>Trichomanes speciosum</i>	R	◇	x

LEGENDE

RL D **Rote Liste Deutschland**

RL Nds **Rote Liste Niedersachsen**

Gefährdungskategorien der Roten Listen (D und Nds):

- 0 Bestand erloschen (ausgestorben oder verschollen)
- 1 Vom Erlöschen/ Aussterben bedroht
- 2 Stark gefährdet
- 3 Gefährdet
- G Gefährdung unbekanntes Ausmaßes
- R Extrem selten (Arten mit geographischer Restriktion)
- V Vorwarnliste
- D Daten unzureichend
- * Keine Gefährdung/ ungefährdet
- ◇ Nicht bewertet/ keine Rote Liste vorhanden
- N erst nach Veröffentlichung der Roten Liste nachgewiesen (Status unbekannt)

sg x = streng geschützte Art nach § 7 Abs. 2 Nr. 14 BNatSchG

7.2 Europäische Vogelarten gemäß Artikel 1 der VSch-RL (Brut- und Rastvögel)

Kategorie				Art	Wissenschaftlicher Name	RL Nds	RL D	sg	Gast-vogelart
V	L	E Brut	E Zug						
0				Alpenbraunelle	<i>Prunella collaris</i>		R		
0				Alpenstrandläufer	<i>Calidris alpina</i>	1	1	x	
X	X	0		Amsel*)	<i>Turdus merula</i>	*	*		
0				Auerhuhn	<i>Tetrao urogallus</i>	0	1	x	
X	X	0	0	Austernfischer	<i>Haematopus ostralegus</i>	*	*		Zug
X	X	0		Bachstelze*)	<i>Motacilla alba</i>	*	*		
0				Bartmeise	<i>Panurus biarmicus</i>	*	*		
X	X	0	0	Baumfalke	<i>Falco subbuteo</i>	3	3	x	Zug

Kategorie				Art	Wissenschaftlicher Name	RL Nds	RL D	sg	Gast-vo- gelart
V	L	E Brut	E Zug						
X	0	0		Baumpieper	<i>Anthus trivialis</i>	V	3		
X	0			Bekassine	<i>Gallinago gallinago</i>	1	1	x	Zug
0				Bergente	<i>Aythya marila</i>		R		Zug
0				Berglaubsänger	<i>Phylloscopus bonelli</i>		*	x	
0				Beutelmeise*)	<i>Remiz pendulinus</i>	*	*		
0				Bienenfresser	<i>Merops apiaster</i>	R	*	x	
0				Birkhuhn	<i>Lyrurus tetrix</i>	1	1	x	
X	X		0	Blässgans	<i>Anser albifrons</i>				Zug
X	0			Blässhuhn*)	<i>Fulica atra</i>	V	*		Zug
X	0			Blaukehlchen	<i>Luscinia svecica</i>	*	V	X	Anh. I
X	X	0		Blaumeise*)	<i>Cyanistes caeruleus</i>	*	*		
0				Blauracke	<i>Coracias garrulus</i>	0	0	X	
X	0			Bluthänfling	<i>Linaria cannabina</i>	3	3		
0				Brachpieper	<i>Anthus campestris</i>	1	1	X	Zug
X	X	0		Brachvogel	<i>Numenius arquata</i>	2	1	X	Zug
X	0			Brandgans	<i>Tadorna tadorna</i>	*	*		Zug
0				Brandseeschwalbe	<i>Sterna sandvicensis</i>	*	1	X	Anh. I
X	0			Braunkehlchen	<i>Saxicola rubetra</i>	2	2		Zug
0				Bruchwasserläufer	<i>Tringa glareola</i>	1	1	X	Zug
X	X	0		Buchfink*)	<i>Fringilla coelebs</i>	*	*		
X	X	0		Buntspecht*)	<i>Dendrocopos major</i>	*	*		
X	X	0		Dohle*)	<i>Coloeus monedula</i>	*	*		
X	X	0		Dorngrasmücke*)	<i>Sylvia communis</i>	*	*		
0				Dreizehenmöwe	<i>Rissa tridactyla</i>		R		
0				Drosselrohrsänger	<i>Acrocephalus arundinaceus</i>	2	*	X	Zug
0				Dunkelwasserläufer	<i>Tringa erythropus</i>				Zug
X	X	0		Eichelhäher*)	<i>Garrulus glandarius</i>	*	*		
0				Eiderente*)	<i>Somateria mollissima</i>	*	*		Zug
X	0			Eisvogel	<i>Alcedo atthis</i>	V	*	X	Anh. I
X	X	0		Elster*)	<i>Pica pica</i>	*	*		
0				Erlenzeisig	<i>Spinus spinus</i>	*	*		
X	X	0		Feldlerche	<i>Alauda arvensis</i>	3	3		Zug
0				Feldschwirl	<i>Locustella naevia</i>	3	3		
X	X	0		Feldsperling	<i>Passer montanus</i>	V	V		
0				Fichtenkreuzschnabel*)	<i>Loxia curvirostra</i>	*	*		
0				Fischadler	<i>Pandion haliaetus</i>	2	3	X	Anh. I
X	X	0		Fitis*)	<i>Phylloscopus trochilus</i>	*	*		

Kategorie				Art	Wissenschaftlicher Name	RL Nds	RL D	sg	Gast-vo- gelart
V	L	E Brut	E Zug						
X	0			Flussregenpfeifer	<i>Charadrius dubius</i>	3	*	X	Zug
0				Flussseeschwalbe	<i>Sterna hirundo</i>	2	2	X	Anh. I
0				Flussuferläufer	<i>Actitis hypoleucos</i>	1	2	X	Zug
0				Gänsesäger	<i>Mergus merganser</i>	R	V		Zug
X	X	0		Gartenbaumläufer*)	<i>Certhia brachydactyla</i>	*	*		
X	X	0		Gartengrasmücke*)	<i>Sylvia borin</i>	V	*		
X	X	0	0	Gartenrotschwanz	<i>Phoenicurus phoenicurus</i>	V	V		Zug
X	0			Gebirgsstelze*)	<i>Motacilla cinerea</i>	*	*		
X	0			Gelbspötter	<i>Hippolais icterina</i>	V	*		
X	0			Gimpel*)	<i>Pyrrhula pyrrhula</i>	*	*		
0				Girlitz	<i>Serinus serinus</i>	V	*		
X	X	0		Goldammer*)	<i>Emberiza citrinella</i>	V	V		
0				Goldregenpfeifer	<i>Pluvialis apritaria</i>	1	1	x	Anh. I
0				Grauammer	<i>Emberiza calandra</i>	1	V	x	Zug
X	X	0	0	Graugans*)	<i>Anser anser</i>	*	*		Zug
X	0			Graureiher	<i>Ardea cinerea</i>	V	*		Zug
X	X	0		Grauschnäpper	<i>Muscicapa striata</i>	3	V		
0				Grauspecht	<i>Picus canus</i>	2	2	x	
0				Großtrappe	<i>Otis tarda</i>	0	1	x	
X	X	0		Grünfink*)	<i>Chloris chloris</i>	*	*		
X	0			Grünschenkel	<i>Tringa nebularia</i>				Zug
X	X	0		Grünspecht	<i>Picus viridis</i>	*	*	x	
X	X	0		Habicht	<i>Accipiter gentilis</i>	*	*	x	
0				Habichtskauz	<i>Strix uralensis</i>		R	x	
0				Halsbandschnäpper	<i>Ficedula albicollis</i>		3		
0				Haselhuhn	<i>Tetrastes bonasia</i>	0	2		
0				Haubenlerche	<i>Galerida cristata</i>	1	1	x	
X	0			Haubenmeise*)	<i>Lophophanes cristatus</i>	*	*		
X	0			Haubentaucher	<i>Podiceps cristatus</i>	*	*		Zug
X	X	0		Hausrotschwanz*)	<i>Phoenicurus ochruros</i>	*	*		
X	X	0		Hausperling	<i>Passer domesticus</i>	V	V		
X	X	0		Heckenbraunelle*)	<i>Prunella modularis</i>	*	*		
X	0			Heidelerche	<i>Lullula arborea</i>	V	V	x	Anh. I
X	0			Heringsmöwe	<i>Larus fuscus</i>	*	*		Zug
X	0			Höckerschwan*)	<i>Cygnus olor</i>	*	*		Zug
X	X	0		Hohltaube*)	<i>Columba oenas</i>	*	*		
X	X	X		Jagdfasan*)	<i>Phasianus colchicus</i>	*	*		

Kategorie				Art	Wissenschaftlicher Name	RL Nds	RL D	sg	Gast-vo- gelart
V	L	E Brut	E Zug						
X	0			Kampfläufer	<i>Calidris pugnax</i>	1	1	x	Anh. I
X	X	0	0	Kanadagans	<i>Branta canadensis</i>				Zug
0				Karmingimpel	<i>Carpodacus erythrinus</i>	*	*	x	
X	X	0		Kernbeißer*)	<i>Coccothraustes coccothraustes</i>	V	*		
X	X	0		Kiebitz	<i>Vanellus vanellus</i>	3	2	x	Zug
0				Kiebitzregenpfeifer	<i>Pluvialis squatarola</i>				Zug
X	X	0		Klappergrasmücke*)	<i>Sylvia curruca</i>	*	*		
X	X	0		Kleiber*)	<i>Sitta europaea</i>	*	*		
0				Kleinsumpfhuhn	<i>Porzana parva</i>	1	3	x	
X	X	0	0	Kleinspecht	<i>Dryobates minor</i>	V	V		Zug
0				Knäkente	<i>Spatula querquedula</i>	1	2	x	Zug
0				Knutt	<i>Calidris canutus</i>				Zug
X	X	0		Kohlmeise*)	<i>Parus major</i>	*	*		
0				Kolbenente	<i>Netta rufina</i>	R	*		Zug
X	X	0		Kolkrahe	<i>Corvus corax</i>	*	*		
X	0		0	Kormoran*)	<i>Phalacrocorax carbo</i>	*	*		Zug
X	X	0	0	Kornweihe	<i>Circus cyaneus</i>	1	1	X	Anh. I
X	X	0	0	Kranich	<i>Grus grus</i>	*		X	Anh. I
X	0			Krickente	<i>Anas crecca</i>	3	3		Zug
X	0		0	Kurzschnabelgans	<i>Anser brachyrhynchus</i>				Zug
X	X	0		Kuckuck	<i>Cuculus canorus</i>	3	V		
0				Küstenseeschwalbe	<i>Sterna paradisaea</i>	1	1	x	Anh. I
X	0			Lachmöwe	<i>Chroicocephalus ridibundus</i>	*	*		Zug
X	0			Löffelente	<i>Spatula clypeata</i>	2	3		Zug
0				Löffler	<i>Platalea leucorodia</i>	*	R	x	Anh. I
0				Mantelmöwe	<i>Larus marinus</i>	R	*		Zug
X	X	0		Mauersegler	<i>Apus apus</i>	*	V		
X	X	0		Mäusebussard	<i>Buteo buteo</i>	*	*	x	
X	X	0		Mehlschwalbe	<i>Delichon urbicum</i>	V	3		
X	0			Merlin	<i>Falco columbarius</i>			x	Anh. I
X	X	0		Misteldrossel*)	<i>Turdus viscivorus</i>	*	*		
0				Mittelsäger	<i>Mergus serrator</i>	R			Zug
X	0			Mittelspecht	<i>Dendrocopos medius</i>	*	*	x	
X	X	0		Mönchsgrasmücke*)	<i>Sylvia atricapilla</i>	*	*		
0				Moorente	<i>Aythya nyroca</i>	0	1	x	
X	0			Nachtigall	<i>Luscinia megarhynchos</i>	V	*		Zug
0				Nachtreiher	<i>Nycticorax nycticorax</i>		2	x	

Kategorie				Art	Wissenschaftlicher Name	RL Nds	RL D	sg	Gast-vo- gelart
V	L	E Brut	E Zug						
X	0			Nachtschwalbe	<i>Caprimulgus europaeus</i>	3	3	x	Anh. I
X	0			Neuntöter	<i>Lanius collurio</i>	3	*		Anh. I
0				Ohrentaucher	<i>Podiceps auritus</i>		1	x	Anh. I
0				Orpheusspötter	<i>Hippolais polyglotta</i>		*		
0				Ortolan	<i>Emberiza hortulana</i>	2	3	x	Anh. I
X	0			Pfeifente	<i>Marecea penelope</i>	R	R		Zug
0				Pfuhlschnepfe	<i>Limosa lapponica</i>				Anh. I
X	X	0		Pirol	<i>Oriolus oriolus</i>	3	V		Zug
0				Prachtttaucher	<i>Gavia arctica</i>				Anh. I
X	X	0		Rabenkrähe ^{*)}	<i>Corvus corone</i>	*	*		
X	0			Raubwürger	<i>Lanius excubitor</i>	1	2	x	Zug
X	X	0		Rauchschwalbe	<i>Hirundo rustica</i>	3	3		
0				Raufußkauz	<i>Aegolius funereus</i>	*	*	x	Anh. I
X	X	0		Rebhuhn	<i>Perdix perdix</i>	2	2		
0				Regenbrachvogel	<i>Numenius phaeopus</i>				Zug
X	0			Reiherente ^{*)}	<i>Aythya fuligula</i>	*	*		Zug
0				Ringdrossel	<i>Turdus torquatus</i>	1	*		
0				Ringelgans	<i>Branta bernicla</i>				Zug
X	X	0		Ringeltaube ^{*)}	<i>Columba palumbus</i>	*	*		
X	0			Rohrammer ^{*)}	<i>Emberiza schoeniclus</i>	*	*		
0				Rohrdommel	<i>Botaurus stellaris</i>	1	3	x	Anh. I
0				Rohrschwirl	<i>Locustella luscinioides</i>	*	*	x	Zug
X	0			Rohrweihe	<i>Circus aeruginosus</i>	V	*	x	Anh. I
0				Rothalstaucher	<i>Podiceps grisegena</i>	3	*	x	Zug
X	X	0		Rotkehlchen ^{*)}	<i>Erithacus rubecula</i>	*	*		
0				Rotkehlpieper	<i>Anthus cervinus</i>				Anh. I
0				Rotkopfwürger	<i>Lanius senator</i>	0	1	x	
X	0			Rotmilan	<i>Milvus milvus</i>	2	V	x	Anh. I
0				Rotschenkel	<i>Tringa totanus</i>	2	3	x	Zug
X	X	0	0	Saatgans	<i>Anser fabalis/serrirostris</i>				Zug
X	X	0	0	Saatkrähe	<i>Corvus frugilegus</i>	*	*		Zug
0				Säbelschnäbler	<i>Recurvirostra avosetta</i>	*	*	x	Anh. I
0				Sanderling	<i>Calidris alba</i>				Zug
0				Sandregenpfeifer	<i>Charadrius hiaticula</i>	1	1	x	Zug
X	X	X		Schafstelze ^{*)}	<i>Motacilla flava</i>	*	*		Zug
0				Schellente	<i>Bucephala clangula</i>	*	*		Zug
0				Schilfrohrsänger	<i>Acrocephalus schoenobaenus</i>	*	V	x	Zug

Kategorie				Art	Wissenschaftlicher Name	RL Nds	RL D	sg	Gast-vo- gelart
V	L	E Brut	E Zug						
0				Schlagschwirl	<i>Locustella fluviatilis</i>	*	*		
X	X	0		Schleiereule	<i>Tyto alba</i>	*	*	x	
X	0			Schnatterente	<i>Mareca strepera</i>	*	*		Zug
0				Schreiadler	<i>Clanga pomarina</i>	0	1	x	
X	X	0		Schwanzmeise*)	<i>Aegithalos caudatus</i>	*	*		
X	0			Schwarzhalstaucher	<i>Podiceps nigricollis</i>	*	*	x	Zug
X	X	0	0	Schwarzkehlchen	<i>Saxicola rubicola</i>	*	*		Zug
0				Schwarzkopfmöwe	<i>Larus melanocephalus</i>	*	*		Anh. I
X	X	0	0	Schwarzmilan	<i>Milvus migrans</i>	*	*	x	Anh. I
X	0			Schwarzspecht	<i>Dryocopus martius</i>	*	*	x	
X	0			Schwarzstorch	<i>Ciconia nigra</i>	2	*	x	Anh. I
X	0			Seeadler	<i>Haliaeetus albicilla</i>	2	*	x	Anh. I
0				Seeregenpfeifer	<i>Charadrius alexandrinus</i>	1	1	x	Zug
0				Seggenrohrsänger	<i>Acrocephalus paludicola</i>	0	1	x	
0				Sichelstrandläufer	<i>Calidris ferruginea</i>				Zug
X	0			Silbermöwe	<i>Larus argentatus</i>	*	*		Zug
X	X	0	0	Silberreiher	<i>Ardea alba</i>			x	Anh. I
X	X	0	0	Singschwan	<i>Cygnus cygnus</i>		R	x	Anh. I
X	X	0		Singdrossel*)	<i>Turdus philomelos</i>	*	*		
X	X	0		Sommergoldhähnchen*)	<i>Regulus ignicapillus</i>	*	*		
X	X	0		Sperber	<i>Accipiter nisus</i>	*	*	x	
0				Sperbergrasmücke	<i>Sylvia nisoria</i>	1	3	x	Anh. I
0				Sperlingskauz	<i>Glaucidium passerinum</i>	*	*	x	
0				Spießente	<i>Anas acuta</i>	1	3		Zug
0				Sprosser	<i>Luscinia luscinia</i>	R	*		
X	X	0		Star	<i>Sturnus vulgaris</i>	3	3		
0				Steinadler	<i>Aquila chrysaetos</i>	0	R	x	
X	X	0		Steinkauz	<i>Athene noctua</i>	3	3	x	
0				Steinrötel	<i>Monticola saxatilis</i>	0	2	x	
X	X	0	0	Steinschmätzer	<i>Oenanthe oenanthe</i>	1	1		Zug
0				Steinwälzer	<i>Arenaria interpres</i>		2	x	Zug
0				Sterntaucher	<i>Gavia stellata</i>				Anh. I
X	X	0		Stieglitz*)	<i>Carduelis carduelis</i>	V	*		
X	X	0	0	Stockente*)	<i>Anas platyrhynchos</i>	*	*		Zug
X	0			Sturmmöwe	<i>Larus canus</i>	*	*		Zug
X	X	0		Sumpfmeise*)	<i>Poecile palustris</i>	*	*		
0				Sumpfohreule	<i>Asio flammeus</i>	1	1	x	Zug

Kategorie				Art	Wissenschaftlicher Name	RL Nds	RL D	sg	Gast-vo- gelart
V	L	E Brut	E Zug						
X	0			Sumpfrohrsänger*)	<i>Acrocephalus palustris</i>	*	*		
0				Taigabirkenzeisig	<i>Acanthis flammea</i>	*	*		
X	0			Tafelente	<i>Aythya ferina</i>	*	*		Zug
0				Tannenhäher	<i>Nucifraga caryocatactes</i>	V	*		
X	0			Tannenmeise*)	<i>Periparus ater</i>	*	*		
X	0			Teichhuhn	<i>Gallinula chloropus</i>	*	V	x	
X	0			Teichrohrsänger	<i>Acrocephalus scirpaceus</i>	*	*		Zug
X	0			Trauerschnäpper	<i>Ficedula hypoleuca</i>	3	3		
0				Trauerseeschwalbe	<i>Chlidonias niger</i>	1	1	x	Anh. I
0				Tüpfelsumpfhuhn	<i>Porzana porzana</i>	2	3	x	Anh. I
X	0			Türkentaube*)	<i>Streptopelia decaocto</i>	*	*		
X	X	0		Turmfalke	<i>Falco tinnunculus</i>	V	*	x	
X	0			Turteltaube	<i>Streptopelia turtur</i>	2	2	x	
X	0			Uferschnepfe	<i>Limosa limosa</i>	2	1	x	Zug
X	0			Uferschwalbe	<i>Riparia riparia</i>	*	V	x	Zug
X	0			Uhu	<i>Bubo bubo</i>	*	*	x	
X	X	0	0	Wacholderdrossel*)	<i>Turdus pilaris</i>	*	*		
X	X	0		Wachtel	<i>Coturnix coturnix</i>	V	V		Zug
0				Wachtelkönig	<i>Crex crex</i>	2	2	x	Anh. I
X	0			Waldbaumläufer*)	<i>Certhia familiaris</i>	*	*		
X	X	0		Waldkauz	<i>Strix aluco</i>	V	*	x	
0				Waldlaubsänger	<i>Phylloscopus sibilatrix</i>	3	*		
X	X	0		Waldohreule	<i>Asio otus</i>	V	*	x	
X	0			Waldschnepfe	<i>Scolopax rusticola</i>	V	V		Zug
0				Waldwasserläufer	<i>Tringa ochropus</i>	*	*	x	Zug
X	0			Wanderfalke	<i>Falco peregrinus</i>	3	*	x	Anh. I
0				Wasseramsel	<i>Cinclus cinclus</i>	*	*		
X	0			Wasserralle	<i>Rallus aquaticus</i>	3	V		Zug
X	X	0		Weidenmeise*)	<i>Poecile montanus</i>	*	*		
X	X	0	0	Weißstorch	<i>Ciconia ciconia</i>	3	3	x	Anh. I
X	X	0	0	Weißwangengans	<i>Branta leucopsis</i>				Anh. I
0				Wendehals	<i>Jynx torquilla</i>	1	2	x	Zug
X	X	0	0	Wespenbussard	<i>Pernis apivorus</i>	3	3	x	Anh. I
0				Wiedehopf	<i>Upupa epops</i>	1	3	x	
X	0			Wiesenpieper	<i>Anthus pratensis</i>	3	2		
X	0			Wiesenweihe	<i>Circus pygargus</i>	2	2	x	Anh. I
X	X	0		Wintergoldhähnchen*)	<i>Regulus regulus</i>	*	*		

Kategorie				Art	Wissenschaftlicher Name	RL Nds	RL D	sg	Gast-vo- gelart
V	L	E Brut	E Zug						
X	X	0		Zaunkönig ^{*)}	<i>Troglodytes troglodytes</i>	*	*		
X	X	0		Zilpzalp ^{*)}	<i>Phylloscopus collybita</i>	*	*		
0				Zwergdommel	<i>Ixobrychus minutus</i>	1	2	x	
0				Zwergmöwe	<i>Hydrocoloeus minutus</i>		R		Anh. I
0				Zwergsäger	<i>Mergellus albellus</i>				Anh. I
0				Zwergschnäpper	<i>Ficedula parva</i>	R	V	x	Anh. I
X	X	0	0	Zwergschwan	<i>Cygnus columbianus</i>		R		Anh. I
0				Zwergseeschwalbe	<i>Sternula albifrons</i>	1	1	x	Anh. I
0				Zwergstrandläufer	<i>Calidris minuta</i>				Zug
0				Zwergsumpfhuhn	<i>Porzana pusilla</i>		R	x	
X	0			Zwergtaucher	<i>Tachybaptus ruficollis</i>	V	*		Zug

8 Darlegung der Betroffenheit der Arten

8.1 Artenschutzrechtliche Untersuchung nach § 44 BNatSchG

8.1.1 Vögel

Bei den europäischen Vogelarten wird folgende Vorgehensweise angewandt: Für die wertgebenden, gefährdeten (einschl. Vorwarnliste) und streng geschützten Arten erfolgt in der Regel eine Art-für-Art-Betrachtung. Andere gefährdete (einschl. Vorwarnliste), ungefährdete und ubiquitäre Arten werden in Gruppen, sog. ökologischen Gilden zusammengefasst (z.B. gehölbewohnende Frei- und Bodenbrüter). Dabei werden gefährdete und ungefährdete Arten getrennt betrachtet. Es können nur Arten zusammengefasst werden, die in ihrer Lebensweise und ihrem ökologischen Anspruch vergleichbar sind und bei denen das Ergebnis der Prüfung der Betroffenheit gleich ist. Eine Art-für-Art-Betrachtung ist bei einer spezifischen Bestands- und Betroffenheitssituation gefordert.

Im Nachstehenden erfolgt die Prüfung der Verbotstatbestände nach § 44 Abs. 1 i. V. m. Abs. 5 BNatSchG (Detailanalyse) auf Grundlage der Potenzialabschätzung.

Art-für-Art-Betrachtung (wertgebende, gefährdete und/ oder streng geschützte Arten)

- Steinkauz (Erfasst im Rahmen der Kontrollbegehungen)

Gefährdete Brutvogelarten (Einteilung in ökologische Gilden)

- Gefährdete gehölbewohnende Frei- und Bodenbrüter
- Gefährdete gehölbewohnende Höhlen- und Nischenbrüter
- Gefährdete gebäudebewohnende Höhlen- und Nischenbrüter
- Gefährdete Brutvogelarten der Acker- und Grünlandbereiche
- Gefährdete an Gewässer brütende Vogelarten

Ungefährdete Brutvogelarten (Einteilung in ökologische Gilden)

- Ungefährdete gehölbewohnende Frei- und Bodenbrüter
- Ungefährdete gehölbewohnende Höhlen- und Nischenbrüter
- Ungefährdeten gebäudebewohnenden Höhlen- und Nischenbrüter
- Ungefährdete Brutvogelarten der Acker- und Grünlandbereiche
- Ungefährdete an Gewässer brütende Vogelarten

Es wurden im Zuge der Relevanzprüfung keine Zugvogelarten gemäß Art. 4 Abs. 1 und 2 der VSch-RL, ermittelt. Entsprechend entfällt für Zugvogelarten eine weitere Prüfung.

Steinkauz (<i>Athene noctua</i>)	
Bestandsdarstellung	
<p>Kurzbeschreibung Biologie / Verbreitung in Nds. Der Steinkauz bevorzugt ausgedehnte Grünlandlebensräume in strukturreichen bäuerlichen Kulturlandschaften. Die Art nutzt Kopfweiden und andere höhlenreiche Bäume als Nisthabitat und Tageseinstand. Weiterhin werden gern alte Streuobstwiesen, Gemäuer und Feldscheunen als Nisthabitat angenommen. Zur Nahrungssuche werden kurzrasige (beweidete) Dauergrünlandflächen aufgesucht und geschlossene Waldgebiete gemieden. Der Steinkauz benötigt Ansitzmöglichkeiten (z.B. Koppelpfähle) zur Jagd. Die Art ist nicht im Bergland (oberhalb 300 m ü. NN) und auf den Inseln vertreten (NLWKN 2011). Der Brutbestand wird in Deutschland auf ca. 8.000 bis 9.500 Brutpaare, in Niedersachsen aktuell auf ca. 750 Brutpaare geschätzt (GEDEON et al. 2014, KRÜGER et al. 2014).</p> <p>Räumliche Abgrenzung der Fortpflanzungs- und Ruhestätte Als Fortpflanzungs- und Ruhestätte gelten die Brutplätze sowie alle regelmäßig genutzten Schlaf- und Ruheplätze.</p> <p>Erhaltungszustand (falls Informationen vorliegen) In Nds. ist der Erhaltungszustand der Art (Brutvögel) als ungünstig zu bewerten (NLWKN 2011).</p>	
<p>Vorkommen im Untersuchungsgebiet (nachgewiesen / potenziell vorkommend) An den Geltungsbereich grenzen südöstlich und südlich potenzielle Teil-Nahrungshabitat für den Steinkauz an. Die Brutplätze befinden sich südlich des Geltungsbereiches, südlich der dort gelegenen (Pferde)Weide und nordwestlich der Gemeindestraße "Am Bahngraben".</p>	
Prüfung des Eintretens der Verbotstatbestände nach § 44 Abs. 1 i.V.m. Abs. 5 BNatSchG	
<p>Artspezifische Vermeidungs- und/oder Minimierungsmaßnahmen: <u>Vermeidungsmaßnahme V3:</u> Im Zuge der geplanten Bebauung sollte auf ein "fledermausfreundliche Beleuchtungskonzepte" gesetzt werden, um Lichtimmissionen in die angrenzenden Strukturen zu minimieren bzw. zu vermeiden.</p> <p>Vorgezogene Ausgleichsmaßnahmen (CEF-Maßnahmen): Nicht erforderlich.</p>	
<p>§ 44 Abs. 1 Nr. 1 BNatSchG (Maßstab: Individuum) Werden Tiere verletzt, gefangen, getötet oder ihre Entwicklungsformen aus der Natur entnommen?</p> <p>Nein <input checked="" type="checkbox"/></p> <p>Ja <input type="checkbox"/></p> <p>Ja <input type="checkbox"/> nur aufgrund von unvermeidbaren Beeinträchtigungen im Zusammenhang mit § 44 Abs. 1 Nr. 3 BNatSchG</p> <p>Wird die ökologische Funktion (§ 44 Abs. 5 Nr. 3 BNatSchG) der vom Vorhaben betroffenen Fortpflanzungs- und Ruhestätten im räumlichen Zusammenhang weiterhin erfüllt? (Maßstab: lokale Population)</p> <p>Ja <input type="checkbox"/></p> <p>Nein <input type="checkbox"/></p> <p><u>Baubedingt:</u> Eine baubedingte Verletzung oder Tötung von Individuen oder deren Entwicklungsformen kann ausgeschlossen werden, da sich keine für den Steinkauz geeigneten Fortpflanzungsstätten innerhalb der Vorhabensfläche befindet.</p> <p><u>Anlage- und betriebsbedingt:</u> Anlage- und betriebsbedingt können Verletzungen oder Tötungen ausgeschlossen werden.</p>	
<p>§ 44 Abs. 1 Nr. 2 BNatSchG (Maßstab: lokale Population) Werden Tiere während der Fortpflanzungs-, Aufzucht-, Mauser-, Überwinterungs- und Wanderzeiten erheblich gestört?</p> <p>Nein <input checked="" type="checkbox"/> es liegt keine Störung vor bzw. die Störung führt zu keiner Verschlechterung des Erhaltungszustandes der lokalen Population</p>	

Steinkauz (<i>Athene noctua</i>)	
Ja	<input type="checkbox"/> die Störung führt zu einer Verschlechterung des Erhaltungszustandes der lokalen Population
<u>Baubedingt:</u> Eine baubedingte Störung von Individuen oder deren Entwicklungsformen kann ausgeschlossen werden.	
<u>Anlage- und betriebsbedingt:</u> Es kommt durch das Vorhaben zu keinem Verlust eines potenziellen Nahrungshabitats für den Steinkauz, da lediglich eine Ackerfläche überplant wird. Auf den Baugrundstücken bleiben 20 % unversiegelt. Die Grabenstruktur bleibt erhalten und wird aufgeweitet und um einen Räumstreifen ergänzt, so dass potenzielle Jagdbereiche geschaffen werden. Zudem sind durch die im Umfeld vorhandenen großzügig zugeschnittenen Weiden potenziellen Nahrungshabitats für den Steinkauz vorhanden. Betriebsbedingt könnten sich in die angrenzenden Bereiche reichende Lichtimmissionen negativ auswirken, denen durch die Vermeidungsmaßnahme 3 begegnet wird.	
§ 44 Abs. 1 Nr. 3 BNatSchG (Maßstab: Individuum)	
Werden Fortpflanzungs- oder Ruhestätten aus der Natur entnommen, beschädigt oder zerstört?	
Nein	<input checked="" type="checkbox"/>
Ja	<input type="checkbox"/>
Wird die ökologische Funktion (§ 44 Abs. 5 Nr. 3 BNatSchG) der vom Vorhaben betroffenen Fortpflanzungs- und Ruhestätten im räumlichen Zusammenhang weiterhin erfüllt? (Maßstab: lokale Population)	
Ja	<input type="checkbox"/>
Nein	<input type="checkbox"/>
<u>Baubedingt:</u> Eine Beschädigung oder Zerstörung von Fortpflanzungs- und Ruhestätten kann ausgeschlossen werden, da sich keine potenziellen Fortpflanzungs- und Ruhestätten im Bereich der Planfläche befinden.	
<u>Anlage- und betriebsbedingt:</u> Eine Zerstörung von Fortpflanzungs- und Ruhestätten kann anlage- und betriebsbedingt ebenfalls ausgeschlossen werden.	
<input checked="" type="checkbox"/>	Die Verbotstatbestände nach § 44 Abs. 1 i. V. m. Abs. 5 BNatSchG werden nicht erfüllt.
<input type="checkbox"/>	Die Verbotstatbestände nach § 44 Abs. 1 i. V. m. Abs. 5 BNatSchG werden erfüllt. Weiter mit der Ausnahmeregelung (§ 45 Abs. 7 BNatSchG): Prüfung der Wahrung des Erhaltungszustandes als fachliche Ausnahmevoraussetzung (Maßstab: weiträumiger Bezug, nicht lokale Population).

Gefährdete gehölbewohnende Frei- und Bodenbrüter
Bestandsdarstellung
<p>Kurzbeschreibung Biologie / Verbreitung in Nds. (ggf. Brut- und Gastvögel) Die hier aufgeführten Arten unterscheiden sich in ihrer Lebensweise und weisen innerhalb ihrer Kategorie unterschiedliche Habitatsprüche auf. Jedoch nutzen alle Arten größere Gehölzpflanzen zur Ansitz, zur Nahrungssuche oder zur Nestanlage (BAUER et al. 2005, SÜDBECK et al. 2005).</p> <p>Keine Arten zu erwarten</p> <p>Räumliche Abgrenzung der Fortpflanzungs- und Ruhestätte</p> <p>Erhaltungszustand (falls Informationen vorliegen)</p>
<p>Vorkommen im Untersuchungsgebiet (nachgewiesen / potenziell vorkommend) Da keine Gehölze innerhalb des Geltungsbereiches liegen, und auch keine umliegenden Gehölze für potenzielle Baumaßnahmen / Planungen weichen müssen, ist nicht von einem Vorkommen entsprechender Arten im Plangebiet auszugehen.</p>
Prüfung des Eintretens der Verbotstatbestände nach § 44 Abs. 1 i.V.m. Abs. 5 BNatSchG
<p>Artspezifische Vermeidungs- und/oder Minimierungsmaßnahmen: Nicht erforderlich</p> <p>Vorgezogene Ausgleichsmaßnahmen (CEF-Maßnahmen): Nicht erforderlich</p>
<p>§ 44 Abs. 1 Nr. 1 BNatSchG (Maßstab: Individuum) Werden Tiere verletzt, gefangen, getötet oder ihre Entwicklungsformen aus der Natur entnommen?</p> <p>Nein <input checked="" type="checkbox"/></p> <p>Ja <input type="checkbox"/></p> <p>Ja <input type="checkbox"/> nur aufgrund von unvermeidbaren Beeinträchtigungen im Zusammenhang mit § 44 Abs. 1 Nr. 3 BNatSchG</p> <p>Wird die ökologische Funktion (§ 44 Abs. 5 Nr. 3 BNatSchG) der vom Vorhaben betroffenen Fortpflanzungs- und Ruhestätten im räumlichen Zusammenhang weiterhin erfüllt? (Maßstab: lokale Population)</p> <p>Ja <input type="checkbox"/></p> <p>Nein <input type="checkbox"/></p> <p><u>Baubedingt:</u> Da keine Gehölze entfernt werden sind baubedingte Verletzungen oder Tötungen von Individuen oder deren Entwicklungsformen ausgeschlossen.</p> <p><u>Anlage- und betriebsbedingt:</u> Eine Verletzung oder Tötung von Individuen oder deren Entwicklungsformen nach Errichtung der Bebauung ist nicht zu erwarten. Das Risiko übersteigt nicht das allgemeine Lebensrisiko der Arten.</p>
<p>§ 44 Abs. 1 Nr. 2 BNatSchG (Maßstab: lokale Population) Werden Tiere während der Fortpflanzungs-, Aufzucht-, Mauser-, Überwinterungs- und Wanderzeiten erheblich gestört?</p> <p>Nein <input checked="" type="checkbox"/> es liegt keine Störung vor bzw. die Störung führt zu keiner Verschlechterung des Erhaltungszustandes der lokalen Population</p> <p>Ja <input type="checkbox"/> die Störung führt zu einer Verschlechterung des Erhaltungszustandes der lokalen Population</p> <p><u>Baubedingt:</u> Durch den Bau kann es zu Störungen für gehölbewohnende Frei- und Bodenbrüter kommen. Da die Maßnahmen aber räumlich begrenzt und temporär stattfinden, wird nicht von einer erheblichen Störung ausgegangen.</p>

Gefährdete gehölbewohnende Frei- und Bodenbrüter	
<u>Anlage- und betriebsbedingt:</u> Nach Errichtung der Bebauung sind keine Störungen erkennbar, das Umfeld kann weiterhin genutzt werden.	
§ 44 Abs. 1 Nr. 3 BNatSchG (Maßstab: Individuum) Werden Fortpflanzungs- oder Ruhestätten aus der Natur entnommen, beschädigt oder zerstört? Nein <input checked="" type="checkbox"/> Ja <input type="checkbox"/> Wird die ökologische Funktion (§ 44 Abs. 5 Nr. 3 BNatSchG) der vom Vorhaben betroffenen Fortpflanzungs- und Ruhestätten im räumlichen Zusammenhang weiterhin erfüllt? (Maßstab: lokale Population) Ja <input type="checkbox"/> Nein <input type="checkbox"/>	
<u>Baubedingt:</u> Es werden keine Gehölze im Rahmen der Planung entfernt, somit ist eine Zerstörung von Fortpflanzungs- und Ruhestätten ausgeschlossen. <u>Anlage- und betriebsbedingt:</u> Nach Errichtung der Bebauung sind Zerstörungen von Fortpflanzungs- und Ruhestätten ausgeschlossen.	
<input checked="" type="checkbox"/>	Die Verbotstatbestände nach § 44 Abs. 1 i. V. m. Abs. 5 BNatSchG werden nicht erfüllt.
<input type="checkbox"/>	Die Verbotstatbestände nach § 44 Abs. 1 i. V. m. Abs. 5 BNatSchG werden erfüllt. Weiter mit der Ausnahmeregelung (§ 45 Abs. 7 BNatSchG): Prüfung der Wahrung des Erhaltungszustandes als fachliche Ausnahmeveraussetzung (Maßstab: weiträumiger Bezug, nicht lokale Population).

Gefährdete gehölbewohnende Höhlen- und Nischenbrüter	
Bestandsdarstellung	
Kurzbeschreibung Biologie / Verbreitung in Nds. (ggf. Brut- und Gastvögel) Die hier aufgeführten Arten unterscheiden sich in ihrer Lebensweise und weisen innerhalb ihrer Kategorie unterschiedliche Habitatsprüche auf. Jedoch nutzen alle Arten Höhlen oder Nischen in/an Gehölzen (insbesondere Alt- und Totholz) als Brutplatz (BAUER et al. 2005, SÜDBECK et al. 2005). Aufgrund des nur begrenzten Angebotes an solchen geeigneten Höhlen oder Nischen, konkurrieren die Arten zum Teil untereinander und schränken damit ein Vorkommen ein. Keine Arten zu erwarten	
Räumliche Abgrenzung der Fortpflanzungs- und Ruhestätte	
Erhaltungszustand (falls Informationen vorliegen)	
Vorkommen im Untersuchungsgebiet (nachgewiesen / potenziell vorkommend) Da keine Gehölze innerhalb des Geltungsbereiches liegen, und auch keine umliegenden Gehölze für potenzielle Planungen weichen müssen, ist nicht von einem Vorkommen entsprechender Arten im Plangebiet auszugehen.	
Prüfung des Eintretens der Verbotstatbestände nach § 44 Abs. 1 i.V.m. Abs. 5 BNatSchG	
Artspezifische Vermeidungs- und/oder Minimierungsmaßnahmen: <u>Nicht erforderlich</u>	
Vorgezogene Ausgleichsmaßnahmen (CEF-Maßnahmen): <u>Nicht erforderlich</u>	

Gefährdete gehölbewohnende Höhlen- und Nischenbrüter

§ 44 Abs. 1 Nr. 1 BNatSchG (Maßstab: Individuum)

Werden Tiere verletzt, gefangen, getötet oder ihre Entwicklungsformen aus der Natur entnommen?

Nein

Ja

Ja nur aufgrund von unvermeidbaren Beeinträchtigungen im Zusammenhang mit § 44 Abs. 1 Nr. 3 BNatSchG

Wird die ökologische Funktion (§ 44 Abs. 5 Nr. 3 BNatSchG) der vom Vorhaben betroffenen Fortpflanzungs- und Ruhestätten im räumlichen Zusammenhang weiterhin erfüllt? (Maßstab: lokale Population)

Ja

Nein

Baubedingt:

Da keine Gehölze entfernt werden sind baubedingte Verletzungen oder Tötungen von Individuen oder deren Entwicklungsformen ausgeschlossen.

Anlage- und betriebsbedingt:

Eine Verletzung oder Tötung von Individuen oder deren Entwicklungsformen nach Errichtung der Bebauung ist nicht zu erwarten. Das Risiko übersteigt nicht das allgemeine Lebensrisiko der Arten.

§ 44 Abs. 1 Nr. 2 BNatSchG (Maßstab: lokale Population)

Werden Tiere während der Fortpflanzungs-, Aufzucht-, Mauser-, Überwinterungs- und Wanderzeiten erheblich gestört?

Nein es liegt keine Störung vor bzw. die Störung führt zu keiner Verschlechterung des Erhaltungszustandes der lokalen Population

Ja die Störung führt zu einer Verschlechterung des Erhaltungszustandes der lokalen Population

Baubedingt:

Durch den Bau kann es zu Störungen für gehölbewohnende Höhlen- und Nischenbrüter kommen. Da die Maßnahmen aber räumlich begrenzt und temporär stattfinden, wird nicht von einer erheblichen Störung ausgegangen.

Anlage- und betriebsbedingt:

Nach Errichtung der Bebauung sind keine Störungen erkennbar, das Umfeld kann weiterhin genutzt werden.

§ 44 Abs. 1 Nr. 3 BNatSchG (Maßstab: Individuum)

Werden Fortpflanzungs- oder Ruhestätten aus der Natur entnommen, beschädigt oder zerstört?

Nein

Ja

Wird die ökologische Funktion (§ 44 Abs.5 Nr. 3 BNatSchG) der vom Vorhaben betroffenen Fortpflanzungs- und Ruhestätten im räumlichen Zusammenhang weiterhin erfüllt? (Maßstab: lokale Population)

Ja

Nein

Baubedingt:

Es werden keine Gehölze im Rahmen der Planung entfernt, somit ist eine Zerstörung von Fortpflanzungs- und Ruhestätten ausgeschlossen.

Anlage- und betriebsbedingt:

Nach Errichtung der Bebauung sind Zerstörungen von Fortpflanzungs- und Ruhestätten ausgeschlossen.

Gefährdete gehölbewohnende Höhlen- und Nischenbrüter

- Die Verbotstatbestände nach § 44 Abs. 1 i. V. m. Abs. 5 BNatSchG werden nicht erfüllt.**
- Die Verbotstatbestände nach § 44 Abs. 1 i. V. m. Abs. 5 BNatSchG werden erfüllt. Weiter mit der Ausnahmeregelung (§ 45 Abs. 7 BNatSchG): Prüfung der Wahrung des Erhaltungszustandes als fachliche Ausnahmevoraussetzung (Maßstab: weiträumiger Bezug, nicht lokale Population).

Gefährdete gebäudebewohnende Höhlen- und Nischenbrüter

Bestandsdarstellung

Kurzbeschreibung Biologie / Verbreitung in Nds. (ggf. Brut- und Gastvögel)

Die hier aufgeführten Arten unterscheiden sich in ihrer Lebensweise und weisen innerhalb ihrer Kategorie unterschiedliche Habitatsprüche auf. Jedoch nutzen alle Arten Höhlen oder Nischen in/an Gebäuden oder technischen Bauwerken als Brutplatz (BAUER et al. 2005, SÜDBECK et al. 2005). Aufgrund des nur begrenzten Angebotes an solchen geeigneten Brutplätzen, konkurrieren die Arten zum Teil untereinander und schränken damit ein Vorkommen ein.

Keine Arten zu erwarten

Räumliche Abgrenzung der Fortpflanzungs- und Ruhestätte

Erhaltungszustand (falls Informationen vorliegen)

Vorkommen im Untersuchungsgebiet (nachgewiesen / potenziell vorkommend)

Da keine bestehenden Gebäude von der Planung betroffen sind oder im Zuge der Planungen weichen müssen, ist nicht von einem Vorkommen entsprechender Arten im Plangebiet auszugehen.

Prüfung des Eintretens der Verbotstatbestände nach § 44 Abs. 1 i.V.m. Abs. 5 BNatSchG

Artspezifische Vermeidungs- und/oder Minimierungsmaßnahmen:

Nicht erforderlich

Vorgezogene Ausgleichsmaßnahmen (CEF-Maßnahmen):

Nicht erforderlich

§ 44 Abs. 1 Nr. 1 BNatSchG (Maßstab: Individuum)

Werden Tiere verletzt, gefangen, getötet oder ihre Entwicklungsformen aus der Natur entnommen?

Nein

Ja

Ja nur aufgrund von unvermeidbaren Beeinträchtigungen im Zusammenhang mit § 44 Abs. 1 Nr. 3 BNatSchG

Wird die ökologische Funktion (§ 44 Abs. 5 Nr. 3 BNatSchG) der vom Vorhaben betroffenen Fortpflanzungs- und Ruhestätten im räumlichen Zusammenhang weiterhin erfüllt? (Maßstab: lokale Population)

Ja

Nein

Baubedingt:

Da keine bestehenden Gebäude von den Planungen betroffen sind, sind baubedingte Verletzungen oder Tötungen von Individuen oder deren Entwicklungsformen ausgeschlossen.

Anlage- und betriebsbedingt:

Eine Verletzung oder Tötung von Individuen oder deren Entwicklungsformen nach Errichtung der Bebauung ist nicht zu erwarten. Das Risiko übersteigt nicht das allgemeine Lebensrisiko der Arten.

Gefährdete gebäudebewohnende Höhlen- und Nischenbrüter

§ 44 Abs. 1 Nr. 2 BNatSchG (Maßstab: lokale Population)

Werden Tiere während der Fortpflanzungs-, Aufzucht-, Mauser-, Überwinterungs- und Wanderzeiten erheblich gestört?

- Nein es liegt keine Störung vor bzw. die Störung führt zu keiner Verschlechterung des Erhaltungszustandes der lokalen Population
- Ja die Störung führt zu einer Verschlechterung des Erhaltungszustandes der lokalen Population

Baubedingt:

Da im unmittelbaren Geltungsbereich nicht von Vorkommen auszugehen ist, können erhebliche Störungen entsprechend ausgeschlossen werden.

Anlage- und betriebsbedingt:

Eine Störung von Individuen nach Errichtung der Bebauung ist nicht zu erwarten. Das Risiko übersteigt nicht das allgemeine Lebensrisiko der Arten.

§ 44 Abs. 1 Nr. 3 BNatSchG (Maßstab: Individuum)

Werden Fortpflanzungs- oder Ruhestätten aus der Natur entnommen, beschädigt oder zerstört?

- Nein
- Ja Wird die ökologische Funktion (§ 44 Abs. 5 Nr. 3 BNatSchG) der vom Vorhaben betroffenen Fortpflanzungs- und Ruhestätten im räumlichen Zusammenhang weiterhin erfüllt? (Maßstab: lokale Population)
- Ja
- Nein

Baubedingt:

Da keine bestehenden Gebäude von den Planungen betroffen sind, werden baubedingt keinerlei Fortpflanzungs- oder Ruhestätten von Brutvögeln aus der Natur entnommen, beschädigt oder zerstört.

Anlage- und betriebsbedingt:

Nach Errichtung der Bebauung ist eine Zerstörung von Fortpflanzungs- und Ruhestätten auszuschließen.

- Die Verbotstatbestände nach § 44 Abs. 1 i. V. m. Abs. 5 BNatSchG werden nicht erfüllt.**
- Die Verbotstatbestände nach § 44 Abs. 1 i. V. m. Abs. 5 BNatSchG werden erfüllt. Weiter mit der Ausnahmeregelung (§ 45 Abs. 7 BNatSchG): Prüfung der Wahrung des Erhaltungszustandes als fachliche Ausnahmenvoraussetzung (Maßstab: weiträumiger Bezug, nicht lokale Population).

Gefährdete Brutvogelarten der Acker- und Grünlandbereiche

Bestandsdarstellung

Kurzbeschreibung Biologie / Verbreitung in Nds.

Die hier aufgeführten Arten unterscheiden sich in ihrer Lebensweise und weisen innerhalb ihrer Kategorie unterschiedliche Habitatansprüche auf. Jedoch sind alle Arten Bodenbrüter und legen i.d.R. ihr Nest gut versteckt auf Acker- oder Grünlandflächen an (BAUER et al. 2005, SÜDBECK et al. 2005).

Räumliche Abgrenzung der Fortpflanzungs- und Ruhestätte

Als Fortpflanzungs- und Ruhestätte gelten alle Strukturen, die für eine erfolgreiche Fortpflanzung selbst notwendig sind. Dies ist in der Regel das gesamte Brutrevier.

Erhaltungszustand (falls Informationen vorliegen)

Gefährdete Brutvogelarten der Acker- und Grünlandbereiche
<p>Vorkommen im Untersuchungsgebiet (nachgewiesen / potenziell vorkommend)</p> <p>In Abhängigkeit von der Reviergröße könnten alle Arten im Gebiet mit mindestens einem Brutpaar vorkommen:</p> <p>Kiebitz, Wachtel, Brachvogel und Feldlerche (KRÜGER et al. 2014). Im Rahmen der Kontrollbegehungen wurden diese Arten nicht erfasst.</p> <p>Aufgrund der Nähe zu angrenzenden Gehölzen und bestehender Bebauung sowie der anthropogenen Nutzung der Flächen im Umfeld ist ein Vorkommen der genannten Arten im Geltungsbereich jedoch sehr unwahrscheinlich.</p>
<p>Prüfung des Eintretens der Verbotstatbestände nach § 44 Abs. 1 i.V.m. Abs. 5 BNatSchG</p> <p>Artspezifische Vermeidungs- und/oder Minimierungsmaßnahmen:</p> <p><u>Vermeidungsmaßnahme V1:</u> Die Herrichtung des Baufeldes (wie das Abschieben des Oberbodens) erfolgt außerhalb der Brutzeit der auftretenden bodenbrütenden Vogelarten (Zeitraum: 1. März bis 31. Juli) zur Vermeidung der Zerstörung von Gelegen.</p> <p>Vorgezogene Ausgleichsmaßnahmen (CEF-Maßnahmen):</p> <p>Nicht erforderlich.</p>
<p>§ 44 Abs. 1 Nr. 1 BNatSchG (Maßstab: Individuum)</p> <p>Werden Tiere verletzt, gefangen, getötet oder ihre Entwicklungsformen aus der Natur entnommen?</p> <p>Nein <input checked="" type="checkbox"/></p> <p>Ja <input type="checkbox"/></p> <p>Ja <input type="checkbox"/> nur aufgrund von unvermeidbaren Beeinträchtigungen im Zusammenhang mit § 44 Abs. 1 Nr. 3 BNatSchG</p> <p>Wird die ökologische Funktion (§ 44 Abs. 5 Nr. 3 BNatSchG) der vom Vorhaben betroffenen Fortpflanzungs- und Ruhestätten im räumlichen Zusammenhang weiterhin erfüllt? (Maßstab: lokale Population)</p> <p>Ja <input type="checkbox"/></p> <p>Nein <input type="checkbox"/></p> <p><u>Baubedingt:</u></p> <p>Unter Berücksichtigung der Vermeidungsmaßnahme V1 kann eine Tötung oder Verletzung von Individuen der oben genannten Arten oder deren Entwicklungsformen ausgeschlossen werden.</p> <p><u>Anlage- und betriebsbedingt:</u></p> <p>Es werden keine Arten nach Errichtung der Bebauung getötet.</p>
<p>§ 44 Abs. 1 Nr. 2 BNatSchG (Maßstab: lokale Population)</p> <p>Werden Tiere während der Fortpflanzungs-, Aufzucht-, Mauser-, Überwinterungs- und Wanderzeiten erheblich gestört?</p> <p>Nein <input checked="" type="checkbox"/> es liegt keine Störung vor bzw. die Störung führt zu keiner Verschlechterung des Erhaltungszustandes der lokalen Population</p> <p>Ja <input type="checkbox"/> die Störung führt zu einer Verschlechterung des Erhaltungszustandes der lokalen Population</p> <p><u>Baugedingt:</u></p> <p>Durch Bautätigkeiten sind evtl. Revierverschiebungen möglich, die jedoch nicht als erheblich störend eingestuft werden, da sie temporär auftreten und räumlich begrenzt sind.</p> <p><u>Anlage- und betriebsbedingt:</u></p> <p>Eine Störung von Individuen nach Errichtung der Bebauung ist nicht zu erwarten. Das Risiko übersteigt nicht das allgemeine Lebensrisiko der Arten.</p>

Gefährdete Brutvogelarten der Acker- und Grünlandbereiche	
§ 44 Abs. 1 Nr. 3 BNatSchG (Maßstab: Individuum)	
Werden Fortpflanzungs- oder Ruhestätten aus der Natur entnommen, beschädigt oder zerstört?	
Nein	<input checked="" type="checkbox"/>
Ja	<input type="checkbox"/>
Wird die ökologische Funktion (§ 44 Abs. 5 Nr. 3 BNatSchG) der vom Vorhaben betroffenen Fortpflanzungs- und Ruhestätten im räumlichen Zusammenhang weiterhin erfüllt? (Maßstab: lokale Population)	
Ja	<input type="checkbox"/>
Nein	<input type="checkbox"/>
<u>Baubedingt:</u>	
Eine Beschädigung oder Zerstörung von besetzten Fortpflanzungs- und Ruhestätten kann ausgeschlossen werden, wenn die Vermeidungsmaßnahme V1 eingehalten wird. Zudem wäre ein Ausweichen auf angrenzende Bereiche möglich, so dass die ökologische Funktion im räumlichen Zusammenhang erhalten bleibt	
<u>Anlage- und Betriebsbedingt:</u>	
Es ist nicht von Beschädigungen und Zerstörungen von Fortpflanzungs- und Ruhestätten auszugehen.	
<input checked="" type="checkbox"/>	Die Verbotstatbestände nach § 44 Abs. 1 i. V. m. Abs. 5 BNatSchG werden nicht erfüllt.
<input type="checkbox"/>	Die Verbotstatbestände nach § 44 Abs. 1 i. V. m. Abs. 5 BNatSchG werden erfüllt. Weiter mit der Ausnahmeregelung (§ 45 Abs. 7 BNatSchG): Prüfung der Wahrung des Erhaltungszustandes als fachliche Ausnahmeveraussetzung (Maßstab: weiträumiger Bezug, nicht lokale Population).

Gefährdete an Gewässern brütende Vogelarten	
Bestandsdarstellung	
Kurzbeschreibung Biologie / Verbreitung in Nds.	
Die hier aufgeführten Arten unterscheiden sich in ihrer Lebensweise und weisen innerhalb ihrer Kategorie unterschiedliche Habitatansprüche auf. Jedoch sind alle Arten an Gewässer gebunden. Die Nester werden entweder im unmittelbaren Uferbereich angelegt oder sogar auf der offen Wasserfläche (BAUER et al. 2005, SÜDBECK et al. 2005).	
Erhaltungszustand (falls Informationen vorliegen)	
Vorkommen im Untersuchungsgebiet (nachgewiesen / potenziell vorkommend)	
Im Rahmen der Kontrollbegehungen konnte die Stockente am Regenrückhaltebecken südwestlich des Geltungsbereichs nachgewiesen werden.	
Prüfung des Eintretens der Verbotstatbestände nach § 44 Abs. 1 i.V.m. Abs. 5 BNatSchG	
Artspezifische Vermeidungs- und/oder Minderungsmaßnahmen:	
<u>Vermeidungsmaßnahme V2:</u> Notwendige Arbeiten im Seitenraum von Wegen, Straßen und Gräben erfolgen außerhalb der Brutzeit von Brutvogelarten der Ruderalfluren, Brachen und Gewässer (insbesondere der Gräben) zur Vermeidung der Zerstörung von Gelegen (Baufeldfreimachung grundsätzlich nur außerhalb des Zeitraumes vom 01.03. - 31.07.).	
Vorgezogene Ausgleichsmaßnahmen (CEF-Maßnahmen):	
Nicht erforderlich.	
§ 44 Abs. 1 Nr. 1 BNatSchG (Maßstab: Individuum)	
Werden Tiere verletzt, gefangen, getötet oder ihre Entwicklungsformen aus der Natur entnommen?	
Nein	<input checked="" type="checkbox"/>
Ja	<input type="checkbox"/>

Gefährdete an Gewässern brütende Vogelarten	
Ja	<input type="checkbox"/> nur aufgrund von unvermeidbaren Beeinträchtigungen im Zusammenhang mit § 44 Abs. 1 Nr. 3 BNatSchG Wird die ökologische Funktion (§ 44 Abs. 5 Nr. 3 BNatSchG) der vom Vorhaben betroffenen Fortpflanzungs- und Ruhestätten im räumlichen Zusammenhang weiterhin erfüllt? (Maßstab: lokale Population) Ja <input type="checkbox"/> Nein <input type="checkbox"/>
<p><u>Baubedingt:</u> Die im Gebiet erfasste Vogelart könnte evtl. durch bauliche Maßnahmen betroffen sein. Es besteht somit ein gewisses Tötungsrisiko einzelner Individuen, wenn während der Brutzeit Arbeiten im Seitenraum durchgeführt werden (mögliche Zerstörung von Gelegen). Vorsorglich sind als Vermeidungsmaßnahme die Arbeiten im Seitenraum außerhalb der Brutzeit durchzuführen, um den Tatbestand der Tötung gänzlich zu vermeiden.</p> <p><u>Betriebsbedingt:</u> Es werden keine Arten nach Errichtung der Bebauung getötet.</p>	
<p>§ 44 Abs. 1 Nr. 2 BNatSchG (Maßstab: lokale Population) Werden Tiere während der Fortpflanzungs-, Aufzucht-, Mauser-, Überwinterungs- und Wanderzeiten erheblich gestört?</p> Nein <input checked="" type="checkbox"/> es liegt keine Störung vor bzw. die Störung führt zu keiner Verschlechterung des Erhaltungszustandes der lokalen Population Ja <input type="checkbox"/> die Störung führt zu einer Verschlechterung des Erhaltungszustandes der lokalen Population	
<p><u>Baubedingt:</u> Da im unmittelbaren Geltungsbereich nicht von Vorkommen auszugehen ist, können erhebliche Störungen entsprechend ausgeschlossen werden.</p> <p><u>Betriebsbedingt:</u> Eine Störung von Individuen nach Errichtung der Bebauung ist nicht zu erwarten. Das Risiko übersteigt nicht das allgemeine Lebensrisiko der Arten.</p>	
<p>§ 44 Abs. 1 Nr. 3 BNatSchG (Maßstab: Individuum) Werden Fortpflanzungs- oder Ruhestätten aus der Natur entnommen, beschädigt oder zerstört?</p> Nein <input checked="" type="checkbox"/> Ja <input type="checkbox"/>	
<p>Wird die ökologische Funktion (§ 44 Abs. 5 Nr. 3 BNatSchG) der vom Vorhaben betroffenen Fortpflanzungs- und Ruhestätten im räumlichen Zusammenhang weiterhin erfüllt? (Maßstab: lokale Population) Ja <input type="checkbox"/> Nein <input type="checkbox"/></p> <p><u>Baubedingt:</u> Entlang der Gräben sind Vorkommen einzelner an Gewässern brütender Arten möglich. Entsprechend sind Zerstörungen von Fortpflanzungs- und Ruhestätten gegeben, wenn während der Brutzeit Arbeiten im Seitenraum durchgeführt werden. Dies kann durch die Bauzeitenregelung außerhalb der Brutzeit der Arten gänzlich ausgeschlossen werden.</p> <p><u>Betriebsbedingt:</u> Es ist nicht von Beschädigungen und Zerstörungen von Fortpflanzungs- und Ruhestätten auszugehen.</p>	
<input checked="" type="checkbox"/>	Die Verbotstatbestände nach § 44 Abs. 1 i. V. m. Abs. 5 BNatSchG werden nicht erfüllt.
<input type="checkbox"/>	Die Verbotstatbestände nach § 44 Abs. 1 i. V. m. Abs. 5 BNatSchG werden erfüllt. Weiter mit der Ausnahmeregelung (§ 45 Abs. 7 BNatSchG): Prüfung der Wahrung des Erhaltungszustandes als fachliche Ausnahmeveraussetzung (Maßstab: weiträumiger Bezug, nicht lokale Population).

Ungefährdete gehölbewohnende Frei- und Bodenbrüter
Bestandsdarstellung
<p>Kurzbeschreibung Biologie / Verbreitung in Nds. (ggf. Brut- und Gastvögel) Die hier aufgeführten Arten unterscheiden sich in ihrer Lebensweise und weisen innerhalb ihrer Kategorie unterschiedliche Habitatansprüche auf. Jedoch nutzen alle Arten größere Gehölzpflanzen zur Ansitz, zur Nahrungssuche oder zur Nestanlage (BAUER et al. 2005, SÜDBECK et al. 2005).</p> <p>Keine Arten zu erwarten</p> <p>Räumliche Abgrenzung der Fortpflanzungs- und Ruhestätte</p> <p>Erhaltungszustand (falls Informationen vorliegen)</p>
<p>Vorkommen im Untersuchungsgebiet (nachgewiesen / potenziell vorkommend) Da keine Gehölze innerhalb des Geltungsbereiches liegen, und auch keine umliegenden Gehölze für potenzielle Planungen weichen müssen, ist nicht von einem Vorkommen entsprechender Arten im Plangebiet auszugehen.</p>
Prüfung des Eintretens der Verbotstatbestände nach § 44 Abs. 1 i.V.m. Abs. 5 BNatSchG
<p>Artspezifische Vermeidungs- und/oder Minimierungsmaßnahmen: Nicht erforderlich</p> <p>Vorgezogene Ausgleichsmaßnahmen (CEF-Maßnahmen): Nicht erforderlich.</p>
<p>§ 44 Abs. 1 Nr. 1 BNatSchG (Maßstab: Individuum) Werden Tiere verletzt, gefangen, getötet oder ihre Entwicklungsformen aus der Natur entnommen?</p> <p>Nein <input checked="" type="checkbox"/></p> <p>Ja <input type="checkbox"/></p> <p>Ja <input type="checkbox"/> nur aufgrund von unvermeidbaren Beeinträchtigungen im Zusammenhang mit § 44 Abs. 1 Nr. 3 BNatSchG</p> <p>Wird die ökologische Funktion (§ 44 Abs. 5 Nr. 3 BNatSchG) der vom Vorhaben betroffenen Fortpflanzungs- und Ruhestätten im räumlichen Zusammenhang weiterhin erfüllt? (Maßstab: lokale Population)</p> <p>Ja <input type="checkbox"/></p> <p>Nein <input type="checkbox"/></p> <p><u>Baubedingt:</u> Da keine Gehölze entfernt werden sind baubedingte Verletzungen oder Tötungen von Individuen oder deren Entwicklungsformen ausgeschlossen.</p> <p><u>Anlage- und betriebsbedingt:</u> Eine Verletzung oder Tötung von Individuen oder deren Entwicklungsformen nach Errichtung der Bebauung ist nicht zu erwarten. Das Risiko übersteigt nicht das allgemeine Lebensrisiko der Arten.</p>
<p>§ 44 Abs. 1 Nr. 2 BNatSchG (Maßstab: lokale Population) Werden Tiere während der Fortpflanzungs-, Aufzucht-, Mauser-, Überwinterungs- und Wanderzeiten erheblich gestört?</p> <p>Nein <input checked="" type="checkbox"/> es liegt keine Störung vor bzw. die Störung führt zu keiner Verschlechterung des Erhaltungszustandes der lokalen Population</p> <p>Ja <input type="checkbox"/> die Störung führt zu einer Verschlechterung des Erhaltungszustandes der lokalen Population</p> <p><u>Baubedingt:</u> Durch den Bau kann es zu Störungen für gehölbewohnende Frei- und Bodenbrüter kommen. Da die Maßnahmen aber räumlich begrenzt und temporär stattfinden, wird nicht von einer erheblichen Störung ausgegangen.</p>

Ungefährdete gehölbewohnende Frei- und Bodenbrüter	
<u>Anlage- und betriebsbedingt:</u> Nach Errichtung der Bebauung sind keine Störungen erkennbar, das Umfeld kann weiterhin genutzt werden.	
§ 44 Abs. 1 Nr. 3 BNatSchG (Maßstab: Individuum) Werden Fortpflanzungs- oder Ruhestätten aus der Natur entnommen, beschädigt oder zerstört? Nein <input checked="" type="checkbox"/> Ja <input type="checkbox"/> Wird die ökologische Funktion (§ 44 Abs. 5 Nr. 3 BNatSchG) der vom Vorhaben betroffenen Fortpflanzungs- und Ruhestätten im räumlichen Zusammenhang weiterhin erfüllt? (Maßstab: lokale Population) Ja <input type="checkbox"/> Nein <input type="checkbox"/>	
<u>Baubedingt:</u> Es werden keine Gehölze im Rahmen der Planung entfernt, somit ist eine Zerstörung von Fortpflanzungs- und Ruhestätten ausgeschlossen. <u>Anlage- und betriebsbedingt:</u> Nach Errichtung der Bebauung sind Zerstörungen von Fortpflanzungs- und Ruhestätten ausgeschlossen.	
<input checked="" type="checkbox"/>	Die Verbotstatbestände nach § 44 Abs. 1 i. V. m. Abs. 5 BNatSchG werden nicht erfüllt.
<input type="checkbox"/>	Die Verbotstatbestände nach § 44 Abs. 1 i. V. m. Abs. 5 BNatSchG werden erfüllt. Weiter mit der Ausnahmeregelung (§ 45 Abs. 7 BNatSchG): Prüfung der Wahrung des Erhaltungszustandes als fachliche Ausnahmeveraussetzung (Maßstab: weiträumiger Bezug, nicht lokale Population).

Ungefährdete gehölbewohnende Höhlen- und Nischenbrüter	
Bestandsdarstellung	
Kurzbeschreibung Biologie / Verbreitung in Nds. (ggf. Brut- und Gastvögel) Die hier aufgeführten Arten unterscheiden sich in ihrer Lebensweise und weisen innerhalb ihrer Kategorie unterschiedliche Habitatsprüche auf. Jedoch nutzen alle Arten Höhlen oder Nischen in/an Gehölzen (insbesondere Alt- und Totholz) als Brutplatz (BAUER et al. 2005, SÜDBECK et al. 2005). Aufgrund des nur begrenzten Angebotes an solchen geeigneten Höhlen oder Nischen, konkurrieren die Arten zum Teil untereinander und schränken damit ein Vorkommen ein. Keine Arten zu erwarten	
Räumliche Abgrenzung der Fortpflanzungs- und Ruhestätte	
Erhaltungszustand (falls Informationen vorliegen)	
Vorkommen im Untersuchungsgebiet (nachgewiesen / potenziell vorkommend) Da keine Gehölze innerhalb des Geltungsbereiches liegen, und auch keine umliegenden Gehölze für potenzielle Planungen weichen müssen, ist nicht von einem Vorkommen entsprechender Arten im Plangebiet auszugehen.	
Prüfung des Eintretens der Verbotstatbestände nach § 44 Abs. 1 i.V.m. Abs. 5 BNatSchG	
Artspezifische Vermeidungs- und/oder Minimierungsmaßnahmen: Nicht erforderlich	
Vorgezogene Ausgleichsmaßnahmen (CEF-Maßnahmen): Nicht erforderlich.	

Ungefährdete gehölbewohnende Höhlen- und Nischenbrüter

§ 44 Abs. 1 Nr. 1 BNatSchG (Maßstab: Individuum)

Werden Tiere verletzt, gefangen, getötet oder ihre Entwicklungsformen aus der Natur entnommen?

Nein

Ja

Ja nur aufgrund von unvermeidbaren Beeinträchtigungen im Zusammenhang mit § 44 Abs. 1 Nr. 3 BNatSchG

Wird die ökologische Funktion (§ 44 Abs. 5 Nr. 3 BNatSchG) der vom Vorhaben betroffenen Fortpflanzungs- und Ruhestätten im räumlichen Zusammenhang weiterhin erfüllt? (Maßstab: lokale Population)

Ja

Nein

Baubedingt:

Da keine Gehölze entfernt werden sind baubedingte Verletzungen oder Tötungen von Individuen oder deren Entwicklungsformen ausgeschlossen.

Anlage- und betriebsbedingt:

Eine Verletzung oder Tötung von Individuen oder deren Entwicklungsformen nach Errichtung der Bebauung ist nicht zu erwarten. Das Risiko übersteigt nicht das allgemeine Lebensrisiko der Arten.

§ 44 Abs. 1 Nr. 2 BNatSchG (Maßstab: lokale Population)

Werden Tiere während der Fortpflanzungs-, Aufzucht-, Mauser-, Überwinterungs- und Wanderzeiten erheblich gestört?

Nein es liegt keine Störung vor bzw. die Störung führt zu keiner Verschlechterung des Erhaltungszustandes der lokalen Population

Ja die Störung führt zu einer Verschlechterung des Erhaltungszustandes der lokalen Population

Baubedingt:

Da im unmittelbaren Geltungsbereich nicht von Vorkommen auszugehen ist, können erhebliche Störungen entsprechend ausgeschlossen werden.

Anlage- und betriebsbedingt:

Eine von Individuen nach Errichtung der Bebauung ist nicht zu erwarten. Das Risiko übersteigt nicht das allgemeine Lebensrisiko der Arten.

§ 44 Abs. 1 Nr. 3 BNatSchG (Maßstab: Individuum)

Werden Fortpflanzungs- oder Ruhestätten aus der Natur entnommen, beschädigt oder zerstört?

Nein

Ja

Wird die ökologische Funktion (§ 44 Abs. 5 Nr. 3 BNatSchG) der vom Vorhaben betroffenen Fortpflanzungs- und Ruhestätten im räumlichen Zusammenhang weiterhin erfüllt? (Maßstab: lokale Population)

Ja

Nein

Baubedingt:

Es werden keine Gehölze im Rahmen der Planung entfernt, somit ist eine Zerstörung von Fortpflanzungs- und Ruhestätten ausgeschlossen.

Anlage- und betriebsbedingt:

Nach Errichtung der Bebauung sind Zerstörungen von Fortpflanzungs- und Ruhestätten ausgeschlossen.

Die Verbotstatbestände nach § 44 Abs. 1 i. V. m. Abs. 5 BNatSchG werden nicht erfüllt.

Die Verbotstatbestände nach § 44 Abs. 1 i. V. m. Abs. 5 BNatSchG werden erfüllt. Weiter mit der Ausnahmeregelung (§ 45 Abs. 7 BNatSchG): Prüfung der Wahrung des

Ungefährdete gehölbewohnende Höhlen- und Nischenbrüter

Erhaltungszustandes als fachliche Ausnahmevoraussetzung (Maßstab: weiträumiger Bezug, nicht lokale Population).

Ungefährdete gebäudebewohnende Höhlen- und Nischenbrüter

Bestandsdarstellung

Kurzbeschreibung Biologie / Verbreitung in Nds. (ggf. Brut- und Gastvögel)

Die hier aufgeführten Arten unterscheiden sich in ihrer Lebensweise und weisen innerhalb ihrer Kategorie unterschiedliche Habitatsprüche auf. Jedoch nutzen alle Arten Höhlen oder Nischen in/an Gebäuden oder technischen Bauwerken als Brutplatz (BAUER et al. 2005, SÜDBECK et al. 2005). Aufgrund des nur begrenzten Angebotes an solchen geeigneten Brutplätzen, konkurrieren die Arten zum Teil untereinander und schränken damit ein Vorkommen ein.

Keine Arten zu erwarten

Räumliche Abgrenzung der Fortpflanzungs- und Ruhestätte

Erhaltungszustand (falls Informationen vorliegen)

Vorkommen im Untersuchungsgebiet (nachgewiesen / potenziell vorkommend)

Da keine bestehenden Gebäude von der Planung betroffen sind oder im Zuge der Planungen weichen müssen, ist nicht von einem Vorkommen entsprechender Arten im Plangebiet auszugehen.

Prüfung des Eintretens der Verbotstatbestände nach § 44 Abs. 1 i.V.m. Abs. 5 BNatSchG

Artspezifische Vermeidungs- und/oder Minimierungsmaßnahmen:

Nicht erforderlich

Vorgezogene Ausgleichsmaßnahmen (CEF-Maßnahmen):

Nicht erforderlich.

§ 44 Abs. 1 Nr. 1 BNatSchG (Maßstab: Individuum)

Werden Tiere verletzt, gefangen, getötet oder ihre Entwicklungsformen aus der Natur entnommen?

Nein

Ja

Ja nur aufgrund von unvermeidbaren Beeinträchtigungen im Zusammenhang mit § 44 Abs. 1 Nr. 3 BNatSchG

Wird die ökologische Funktion (§ 44 Abs. 5 Nr. 3 BNatSchG) der vom Vorhaben betroffenen Fortpflanzungs- und Ruhestätten im räumlichen Zusammenhang weiterhin erfüllt? (Maßstab: lokale Population)

Ja

Nein

Baubedingt:

Da keine bestehenden Gebäude von den Planungen betroffen sind, sind baubedingte Verletzungen oder Tötungen von Individuen oder deren Entwicklungsformen ausgeschlossen.

Anlage- und betriebsbedingt:

Eine Verletzung oder Tötung von Individuen oder deren Entwicklungsformen nach Errichtung der Bebauung ist nicht zu erwarten. Das Risiko übersteigt nicht das allgemeine Lebensrisiko der Arten.

§ 44 Abs. 1 Nr. 2 BNatSchG (Maßstab: lokale Population)

Werden Tiere während der Fortpflanzungs-, Aufzucht-, Mauser-, Überwinterungs- und Wanderzeiten erheblich gestört?

Nein es liegt keine Störung vor bzw. die Störung führt zu keiner Verschlechterung des Erhaltungszustandes der lokalen Population

Ungefährdete gebäudebewohnende Höhlen- und Nischenbrüter	
Ja	<input type="checkbox"/> die Störung führt zu einer Verschlechterung des Erhaltungszustandes der lokalen Population
<u>Baubedingt:</u> Da im unmittelbaren Geltungsbereich nicht von Vorkommen auszugehen ist, können erhebliche Störungen entsprechend ausgeschlossen werden.	
<u>Anlage- und betriebsbedingt:</u> Eine von Individuen nach Errichtung der Bebauung ist nicht zu erwarten. Das Risiko übersteigt nicht das allgemeine Lebensrisiko der Arten.	
§ 44 Abs. 1 Nr. 3 BNatSchG (Maßstab: Individuum) Werden Fortpflanzungs- oder Ruhestätten aus der Natur entnommen, beschädigt oder zerstört?	
Nein	<input checked="" type="checkbox"/>
Ja	<input type="checkbox"/>
Wird die ökologische Funktion (§ 44 Abs. 5 Nr. 3 BNatSchG) der vom Vorhaben betroffenen Fortpflanzungs- und Ruhestätten im räumlichen Zusammenhang weiterhin erfüllt? (Maßstab: lokale Population)	
Ja	<input type="checkbox"/>
Nein	<input type="checkbox"/>
<u>Baubedingt:</u> Da keine bestehenden Gebäude von den Planungen betroffen sind, werden baubedingt keinerlei Fortpflanzungs- oder Ruhestätten von Brutvögeln aus der Natur entnommen, beschädigt oder zerstört.	
<u>Anlage- und betriebsbedingt:</u> Nach Errichtung der Bebauung ist eine Zerstörung von Fortpflanzungs- und Ruhestätten auszuschließen.	
<input checked="" type="checkbox"/>	Die Verbotstatbestände nach § 44 Abs. 1 i. V. m. Abs. 5 BNatSchG werden nicht erfüllt.
<input type="checkbox"/>	Die Verbotstatbestände nach § 44 Abs. 1 i. V. m. Abs. 5 BNatSchG werden erfüllt. Weiter mit der Ausnahmeregelung (§ 45 Abs. 7 BNatSchG): Prüfung der Wahrung des Erhaltungszustandes als fachliche Ausnahmevoraussetzung (Maßstab: weiträumiger Bezug, nicht lokale Population).

Ungefährdete Brutvogelarten der Acker- und Grünlandbereiche	
Bestandsdarstellung	
Kurzbeschreibung Biologie / Verbreitung in Nds. Die hier aufgeführten Arten unterscheiden sich in ihrer Lebensweise und weisen innerhalb ihrer Kategorie unterschiedliche Habitatsprüche auf. Jedoch sind alle Arten Bodenbrüter und legen i.d.R. ihr Nest gut versteckt auf Acker- oder Grünlandflächen an (BAUER et al. 2005, SÜDBECK et al. 2005). Die Arten sind alle ungefährdet, weit und flächendeckend verbreitet (KRÜGER & SANDKÜHLER 2022, GRÜNEBERG et al. 2015).	
Räumliche Abgrenzung der Fortpflanzungs- und Ruhestätte Als Fortpflanzungs- und Ruhestätte gelten alle Strukturen, die für eine erfolgreiche Fortpflanzung selbst notwendig sind. Dies ist in der Regel das gesamte Brutrevier.	
Erhaltungszustand (falls Informationen vorliegen)	
Vorkommen im Untersuchungsgebiet (nachgewiesen / potenziell vorkommend) In Abhängigkeit von der Reviergröße können alle Arten im Gebiet mit mindestens einem Brutpaar vorkommen: Schafstelze, Jagdfasan (KRÜGER et al. 2014).	

Ungefährdete Brutvogelarten der Acker- und Grünlandbereiche	
Prüfung des Eintretens der Verbotstatbestände nach § 44 Abs. 1 i.V.m. Abs. 5 BNatSchG	
<p>Artspezifische Vermeidungs- und/oder Minimierungsmaßnahmen: <u>Vermeidungsmaßnahme V1:</u> Die Herrichtung des Baufeldes (wie das Abschieben des Oberbodens) erfolgt außerhalb der Brutzeit der auftretenden bodenbrütenden Vogelarten (Zeitraum: 01. März bis 31. Juli) zur Vermeidung der Zerstörung von Gelegen.</p> <p>Vorgezogene Ausgleichsmaßnahmen (CEF-Maßnahmen): Nicht erforderlich.</p>	
<p>§ 44 Abs. 1 Nr. 1 BNatSchG (Maßstab: Individuum) Werden Tiere verletzt, gefangen, getötet oder ihre Entwicklungsformen aus der Natur entnommen?</p> <p>Nein <input checked="" type="checkbox"/></p> <p>Ja <input type="checkbox"/></p> <p>Ja <input type="checkbox"/> nur aufgrund von unvermeidbaren Beeinträchtigungen im Zusammenhang mit § 44 Abs. 1 Nr. 3 BNatSchG</p> <p>Wird die ökologische Funktion (§ 44 Abs. 5 Nr. 3 BNatSchG) der vom Vorhaben betroffenen Fortpflanzungs- und Ruhestätten im räumlichen Zusammenhang weiterhin erfüllt? (Maßstab: lokale Population)</p> <p>Ja <input type="checkbox"/></p> <p>Nein <input type="checkbox"/></p> <p><u>Baubedingt:</u> Unter Berücksichtigung der Vermeidungsmaßnahme V1 kann eine Tötung oder Verletzung von Individuen der oben genannten Arten oder deren Entwicklungsformen ausgeschlossen werden.</p> <p><u>Anlage- und betriebsbedingt:</u> Es werden keine Arten nach Errichtung der Bebauung getötet.</p>	
<p>§ 44 Abs. 1 Nr. 2 BNatSchG (Maßstab: lokale Population) Werden Tiere während der Fortpflanzungs-, Aufzucht-, Mauser-, Überwinterungs- und Wanderzeiten erheblich gestört?</p> <p>Nein <input checked="" type="checkbox"/> es liegt keine Störung vor bzw. die Störung führt zu keiner Verschlechterung des Erhaltungszustandes der lokalen Population</p> <p>Ja <input type="checkbox"/> die Störung führt zu einer Verschlechterung des Erhaltungszustandes der lokalen Population</p> <p><u>Baugedingt:</u> Durch Bautätigkeiten sind evtl. Revierverschiebungen möglich, die jedoch nicht als erheblich störend eingestuft werden, da sie temporär auftreten und räumlich begrenzt sind.</p> <p><u>Anlage- und betriebsbedingt:</u> Grundsätzlich ist ein Ausweichen der oben aufgeführten Art in die nähere Umgebung möglich, sodass eine erhebliche Störung aufgrund der weiten Verbreitung der Art nicht angenommen wird.</p>	
<p>§ 44 Abs. 1 Nr. 3 BNatSchG (Maßstab: Individuum) Werden Fortpflanzungs- oder Ruhestätten aus der Natur entnommen, beschädigt oder zerstört?</p> <p>Nein <input type="checkbox"/></p> <p>Ja <input checked="" type="checkbox"/></p> <p>Wird die ökologische Funktion (§ 44 Abs. 5 Nr. 3 BNatSchG) der vom Vorhaben betroffenen Fortpflanzungs- und Ruhestätten im räumlichen Zusammenhang weiterhin erfüllt? (Maßstab: lokale Population)</p> <p>Ja <input checked="" type="checkbox"/></p> <p>Nein <input type="checkbox"/></p> <p><u>Baubedingt:</u> Eine Beschädigung oder Zerstörung von besetzten Fortpflanzungs- und Ruhestätten kann ausgeschlossen werden, wenn die Vermeidungsmaßnahme V1 eingehalten wird. Da es sich bei den</p>	

Ungefährdete Brutvogelarten der Acker- und Grünlandbereiche	
potenziell vorkommenden Arten um häufige Brutvogelarten handelt, wird der Verbotstatbestand nicht erfüllt. Ein Ausweichen auf angrenzende Bereiche ist möglich, so dass die ökologische Funktion im räumlichen Zusammenhang erhalten bleibt	
<u>Anlage- und Betriebsbedingt:</u> Es ist nicht von Beschädigungen und Zerstörungen von Fortpflanzungs- und Ruhestätten auszugehen.	
<input checked="" type="checkbox"/>	Die Verbotstatbestände nach § 44 Abs. 1 i. V. m. Abs. 5 BNatSchG werden nicht erfüllt.
<input type="checkbox"/>	Die Verbotstatbestände nach § 44 Abs. 1 i. V. m. Abs. 5 BNatSchG werden erfüllt. Weiter mit der Ausnahmeregelung (§ 45 Abs. 7 BNatSchG): Prüfung der Wahrung des Erhaltungszustandes als fachliche Ausnahmeveraussetzung (Maßstab: weiträumiger Bezug, nicht lokale Population).

ungefährdete an Gewässern brütende Vogelarten	
Bestandsdarstellung	
Kurzbeschreibung Biologie / Verbreitung in Nds. Die hier aufgeführten Arten unterscheiden sich in ihrer Lebensweise und weisen innerhalb ihrer Kategorie unterschiedliche Habitatsprüche auf. Jedoch sind alle Arten an Gewässer gebunden. Die Nester werden entweder im unmittelbaren Uferbereich angelegt oder sogar auf der offen Wasserfläche (BAUER et al. 2005, SÜDBECK et al. 2005).	
Erhaltungszustand (falls Informationen vorliegen)	
Vorkommen im Untersuchungsgebiet (nachgewiesen / potenziell vorkommend) Im Rahmen der Kontrollbegehungen konnten keine ungefährdeten an Gewässer brütende Vogelarten erfasst werden.	
Prüfung des Eintretens der Verbotstatbestände nach § 44 Abs. 1 i.V.m. Abs. 5 BNatSchG	
Artspezifische Vermeidungs- und/oder Minderungsmaßnahmen: <u>Vermeidungsmaßnahme V2:</u> Notwendige Arbeiten im Seitenraum von Wegen, Straßen und Gräben erfolgen außerhalb der Brutzeit von Brutvogelarten der Ruderalfluren, Brachen und Gewässer (insbesondere der Gräben) zur Vermeidung der Zerstörung von Gelegen (Baufeldfreimachung grundsätzlich nur außerhalb des Zeitraumes vom 01.03. - 31.07.).	
Vorgezogene Ausgleichsmaßnahmen (CEF-Maßnahmen): Nicht erforderlich.	
§ 44 Abs. 1 Nr. 1 BNatSchG (Maßstab: Individuum) Werden Tiere verletzt, gefangen, getötet oder ihre Entwicklungsformen aus der Natur entnommen? Nein <input checked="" type="checkbox"/> Ja <input type="checkbox"/> Ja <input type="checkbox"/> nur aufgrund von unvermeidbaren Beeinträchtigungen im Zusammenhang mit § 44 Abs. 1 Nr. 3 BNatSchG Wird die ökologische Funktion (§ 44 Abs. 5 Nr. 3 BNatSchG) der vom Vorhaben betroffenen Fortpflanzungs- und Ruhestätten im räumlichen Zusammenhang weiterhin erfüllt? (Maßstab: lokale Population) Ja <input type="checkbox"/> Nein <input type="checkbox"/>	
<u>Baubedingt:</u> Aufgrund der Nähe von Gewässerstrukturen zum Geltungsbereich könnten an Gewässerbrütende Vogelarten evtl. durch bauliche Maßnahmen betroffen sein. Es besteht somit ein gewisses Tötungsrisiko einzelner Individuen, wenn während der Brutzeit Arbeiten im Seitenraum durchgeführt werden (mögliche	

ungefährdete an Gewässern brütende Vogelarten

Zerstörung von Gelegen). Vorsorglich sind als Vermeidungsmaßnahme die Arbeiten im Seitenraum außerhalb der Brutzeit durchzuführen, um den Tatbestand der Tötung gänzlich zu vermeiden (V2).

Betriebsbedingt:

Es werden keine Arten nach Errichtung der Bebauung getötet.

§ 44 Abs. 1 Nr. 2 BNatSchG (Maßstab: lokale Population)

Werden Tiere während der Fortpflanzungs-, Aufzucht-, Mauser-, Überwinterungs- und Wanderzeiten erheblich gestört?

Nein es liegt keine Störung vor bzw. die Störung führt zu keiner Verschlechterung des Erhaltungszustandes der lokalen Population

Ja die Störung führt zu einer Verschlechterung des Erhaltungszustandes der lokalen Population

B

aubedingt:

Da im unmittelbaren Geltungsbereich nicht von Vorkommen auszugehen ist, können erhebliche Störungen entsprechend ausgeschlossen werden.

Betriebsbedingt:

Eine von Individuen nach Errichtung der Bebauung ist nicht zu erwarten. Das Risiko übersteigt nicht das allgemeine Lebensrisiko der Arten.

§ 44 Abs. 1 Nr. 3 BNatSchG (Maßstab: Individuum)

Werden Fortpflanzungs- oder Ruhestätten aus der Natur entnommen, beschädigt oder zerstört?

Nein

Ja

Wird die ökologische Funktion (§ 44 Abs. 5 Nr. 3 BNatSchG) der vom Vorhaben betroffenen Fortpflanzungs- und Ruhestätten im räumlichen Zusammenhang weiterhin erfüllt? (Maßstab: lokale Population)

Ja

Nein

Baubedingt:

Entlang der Gräben sind Vorkommen einzelner an Gewässern brütender Arten möglich. Entsprechend sind Zerstörungen von Fortpflanzungs- und Ruhestätten gegeben, wenn während der Brutzeit Arbeiten im Seitenraum durchgeführt werden. Dies kann durch die Bauzeitenregelung außerhalb der Brutzeit der Arten gänzlich ausgeschlossen werden.

Betriebsbedingt:

Es ist nicht von Beschädigungen und Zerstörungen von Fortpflanzungs- und Ruhestätten auszugehen.

Die Verbotstatbestände nach § 44 Abs. 1 i. V. m. Abs. 5 BNatSchG werden nicht erfüllt.

Die Verbotstatbestände nach § 44 Abs. 1 i. V. m. Abs. 5 BNatSchG werden erfüllt. Weiter mit der Ausnahmeregelung (§ 45 Abs. 7 BNatSchG): Prüfung der Wahrung des Erhaltungszustandes als fachliche Ausnahmenvoraussetzung (Maßstab: weiträumiger Bezug, nicht lokale Population).

8.1.2 Fledermäuse

Da keine konkreten Hinweise auf Fledermausvorkommen im oder in der Nähe des Geltungsgebietes vorliegen, werden vorsorglich alle artenschutzrechtlich relevanten Arten betrachtet (vgl. Relevanzprüfung).

Die nachfolgenden Arten werden zusammengefasst betrachtet. Die Wirkungen durch das Vorhaben werden auf die Arten ähnlich eingeschätzt. Auf eine Art-für-Art-Betrachtung kann hier entsprechend verzichtet werden.

- Großer Abendsegler
- Kleiner Abendsegler
- Breitflügel-Fledermaus
- Rauhauf-Fledermaus
- Zwergfledermaus

Großer und Kleiner Abendsegler, Breitflügel-Fledermaus, Rauhauf-Fledermaus und Zwergfledermaus
Bestandsdarstellung
<p>Kurzbeschreibung Biologie / Verbreitung in Nds.</p> <p>Der <i>Große Abendsegler</i> gilt als typische Waldfledermaus, da als Sommer- und Winterquartier vor allem Höhlenbäume in Wäldern und Parkanlagen genutzt werden. Winterquartiere sind jedoch z. T. auch in Felsspalten oder an Gebäuden anzutreffen. Als Jagdgebiete bevorzugt die Art offene Lebensräume, die einen hindernisfreien Flug ermöglichen. So jagen Tiere über große Wasserflächen, abgeernteten Feldern und Grünländern, an Waldlichtungen und Waldrändern und auch über entsprechenden Flächen im Siedlungsbereich (LÖBF 2005, MESCHEDE & HELLER 2000).</p> <p>Der Abendsegler reproduziert in Niedersachsen. Die Art ist im gesamten Niedersachsen bis in die Harzhochlagen verbreitet. Im Tiefland lediglich im waldarmen Nordwesten nicht so zahlreich. Nicht an der Küste und Unterems nachgewiesen (vermutlich Erfassungslücken) (NLWKN 2010).</p> <p>Der <i>Kleinabendsegler</i> besiedelt Landschaften mit höhlenreichen Laub- Altholzbeständen in Verbindung mit Gewässern und offenen Bereichen im Flach- u. Hügelland. Wie der Große Abendsegler ist er ein schneller Jäger des freien Luftraumes. Bei der Wahl der Beutetiere verhält er sich opportunistisch (MESCHEDE & HELLER 2000) und nutzt vor allem große Insektenschwärme aus. Über seine saisonale Dynamik ist, im Gegensatz zu der des Großen Abendseglers, bisher wenig bekannt (BOYE et al. 1999).</p> <p>Als typische Hausfledermaus hat die <i>Breitflügel-Fledermaus</i> ihre Sommerquartiere fast immer in oder an Gebäuden. Nur selten ziehen sich einzelne Tiere in Baumhöhlen oder Fledermauskästen zurück. Die Winterquartiere sind in kleinen Gruppen in Höhlen, Stollen und Kellern zu finden. Jagdgebiete bestehen meist in der Nähe der Quartiere über offenen Flächen mit Gehölzbeständen am Rande, vielfach auch entlang der Waldwege oder an alten Bäumen (ROSENAU 2001). Wochenstubenquartiere liegen in Gebäuden: in Spalten, auf Dachböden, aber auch Wandverschalungen und Zwischendecken (NLWKN 2010).</p> <p>Die Breitflügel-Fledermaus reproduziert regelmäßig in Niedersachsen. Sie ist in ganz Niedersachsen verbreitet. Von den Ostfriesischen Inseln ist sie nur von Norderney bekannt. Bevorzugt wird das Tiefland, im Bergland kommt sie besonders entlang größerer Flusstäler vor (NLWKN 2010).</p> <p>Die <i>Rauhauf-Fledermaus</i> bevorzugt als „Waldfledermaus“ struktur- und altholzreiche Laubmischwälder mit möglichst vielen Kleingewässern unterschiedlichster Ausprägung und einem reich strukturierten gewässerreichen Umland. Die Sommerquartiere sind in Baumhöhlen, Spaltenquartiere hinter loser Rinde alter Bäume, in Stammaufrissen, Spechthöhlen, Holzstößen, hinter Fensterläden und Fassadenverkleidungen zu finden. Die Winterquartiere liegen in Gebäuden, Ställen, Baumhöhlen und Felsspalten (NLWKN 2010). Die Rauhauf-Fledermaus hat eine besonders enge Bindung der Wochenstuben an strukturreiche feuchte Wälder mit Altholzbeständen und an Gewässer im Wald und Waldnähe (hoher Nahrungsbedarf). Es werden jedoch auch Gebäudequartiere angenommen.</p>

Großer und Kleiner Abendsegler, BreitflügelFledermaus, Rauhautfledermaus und Zwergfledermaus

Die Rauhautfledermaus kommt in Niedersachsen zerstreut vor und ist wohl in allen Regionen vorhanden. Die Rauhautfledermaus reproduziert regelmäßig in Niedersachsen.

Die Zwergfledermaus stellt in Deutschland die am häufigsten nachgewiesene Fledermausart dar. Ihre Quartiere bezieht die Zwergfledermaus vorwiegend in und an Gebäuden (BOYE et al. 1999). Die Wochenstuben finden sich häufig hinter diversen Gebäudeverkleidungen. Die Quartiere werden häufig gewechselt, weshalb Wochenstubenkolonien einen Verbund von vielen geeigneten Quartieren im Siedlungsbereich benötigen (DIETZ et al. 2007). Die Jagdgebiete liegen sowohl innerhalb als auch außerhalb der Ortslagen. Hierbei jagen Zwergfledermäuse in einem Radius von zirka 2 km um das Quartier (PETERSEN et al. 2004). Während der Jagd orientieren sich die Tiere überwiegend an linearen Landschaftsstrukturen, wie z. B. Hecken, gehölzbegleitete Wege oder Waldränder. Lineare Landschaftselemente sind auch wichtige Leitlinien für die Tiere auf den Flugrouten von den Quartieren zu den Jagdgebieten.

Die Zwergfledermaus reproduziert regelmäßig in Niedersachsen. Sie ist in Niedersachsen weit verbreitet. Die Trennung der Zwergfledermaus und der Mückenfledermaus erfolgte erst ab 1999. Aus diesem Grund kann nicht ausgeschlossen werden, dass einige wenige Quartiere der Mückenfledermaus zuzuordnen sind. Das Gesamtbild ändert sich jedoch aufgrund der eher seltenen Mückenfledermaus nicht. Es zeichnet sich ab, dass die Mückenfledermaus sehr viel seltener vorkommt als die Zwergfledermaus (NLWKN 2010).

Räumliche Abgrenzung der Fortpflanzungs- und Ruhestätte

Als Fortpflanzungs- und Ruhestätte gelten die Wochenstuben sowie alle regelmäßig genutzten Winter- und Zwischenquartiere.

Erhaltungszustand (falls Informationen vorliegen)

Großer Abendsegler: Für Niedersachsen, sowohl für die atlantische als auch kontinentale Region ist der Erhaltungszustand als gut einzuschätzen. Die Zukunftsaussichten sind durch eine sich verändernde Waldbewirtschaftung nicht absehbar. Für den Erhalt der Art sind im gesamten Verbreitungsgebiet Maßnahmen innerhalb und außerhalb von FFH-Gebieten zu empfehlen. Deutschlandweit ist von einem günstigen Erhaltungszustand, bezogen auf die atlantische Region, auszugehen (NLWKN 2010).

Für die atlantische Region ist der Erhaltungszustand des Kleinabendseglers als unzureichend einzustufen, für die kontinentale Region als schlecht (NLWKN 2011).

Aufgrund des anhaltenden Rückgangs der BreitflügelFledermaus ist ihr Erhaltungszustand sowohl in der atlantischen wie auch in der kontinentalen Region unzureichend. Deutschlandweit ist von einem unzureichenden Erhaltungszustand, bezogen auf die atlantische Region, auszugehen (NLWKN 2010).

Der Erhaltungszustand der Rauhautfledermaus in Niedersachsen ist, für die atlantische Region, mit günstig einzustufen (NLWKN 2010).

Der Erhaltungszustand für die Zwergfledermaus ist sowohl in der kontinentalen als auch in der atlantischen Region gut (NLWKN 2010).

Vorkommen im Untersuchungsgebiet (nachgewiesen / potenziell vorkommend)

Bei den oben aufgeführten Arten ist nicht auszuschließen, dass diese den Geltungsbereich und das unmittelbare Umfeld als Lebensraum nutzen. Einige der aufgeführten Arten sind gebäudebewohnende bzw. -nutzende Arten, die Quartiere in und an Gebäuden beziehen. Eine Nutzung der unmittelbar umliegenden Gehölze ist ebenfalls nicht auszuschließen. Der Geltungsbereich selbst wäre als potenzielles Jagdgebiet für die Arten denkbar.

Prüfung des Eintretens der Verbotstatbestände nach § 44 Abs. 1 i.V.m. Abs. 5 BNatSchG

Artspezifische Vermeidungs- und/oder Minimierungsmaßnahmen:

Vermeidungsmaßnahme V3: Im Zuge der geplanten Bebauung sollte auf fledermausfreundliche Beleuchtungskonzepte gesetzt werden, um Störungen für potenziell vorkommende Arten zu minimieren.

Vorgezogene Ausgleichsmaßnahmen (CEF-Maßnahmen):

Nicht erforderlich

§ 44 Abs. 1 Nr. 1 BNatSchG (Maßstab: Individuum)

Werden Tiere verletzt, gefangen, getötet oder ihre Entwicklungsformen aus der Natur entnommen?

Nein

Ja

Ja

nur aufgrund von unvermeidbaren Beeinträchtigungen im Zusammenhang mit § 44 Abs. 1 Nr. 3 BNatSchG

Großer und Kleiner Abendsegler, Breitflügelfledermaus, Rauhaufledermaus und Zwergfledermaus

Wird die ökologische Funktion (§ 44 Abs. 5 Nr. 3 BNatSchG) der vom Vorhaben betroffenen Fortpflanzungs- und Ruhestätten im räumlichen Zusammenhang weiterhin erfüllt? (Maßstab: lokale Population)

Ja

Nein

Baubedingt:

Im Geltungsbereich befinden sich weder Gehölze noch Gebäude, die als potenzielle Quartiere in Frage kommen. Somit ist eine Tötung von Individuen auszuschließen.

Anlage- und betriebsbedingt:

Auch nach Errichtung der Bebauung im Geltungsbereich ist nicht von der Gefahr einer Tötung von Individuen auszugehen.

§ 44 Abs. 1 Nr. 2 BNatSchG (Maßstab: lokale Population)

Werden Tiere während der Fortpflanzungs-, Aufzucht-, Mauser-, Überwinterungs- und Wanderzeiten erheblich gestört?

Nein es liegt keine Störung vor bzw. die Störung führt zu keiner Verschlechterung des Erhaltungszustandes der lokalen Population

Ja die Störung führt zu einer Verschlechterung des Erhaltungszustandes der lokalen Population

Baubedingt:

Da der Geltungsbereich lediglich als Jagdgebiet in Frage kommt und diesbezüglich im Umfeld ausreichend Ausweichmöglichkeiten bestehen, ist von keiner erheblichen Störung auszugehen.

Anlage- und betriebsbedingt:

Nach Errichtung der Bebauung im Geltungsbereich ist nicht von keiner erheblichen Störung von Individuen auszugehen, wenn Vermeidungsmaßnahme V3 entsprechend umgesetzt wird.

§ 44 Abs. 1 Nr. 3 BNatSchG (Maßstab: Individuum)

Werden Fortpflanzungs- oder Ruhestätten aus der Natur entnommen, beschädigt oder zerstört?

Nein

Ja Wird die ökologische Funktion (§ 44 Abs. 5 Nr. 3 BNatSchG) der vom Vorhaben betroffenen Fortpflanzungs- und Ruhestätten im räumlichen Zusammenhang weiterhin erfüllt? (Maßstab: lokale Population)

Ja

Nein

Baubedingt:

Da sich keine Strukturen im Geltungsbereich befinden, die als Fortpflanzungs- oder Ruhestätte in Frage kommen, kann eine Beschädigung oder Zerstörung ausgeschlossen werden.

Anlage- und betriebsbedingt:

Auch nach Errichtung der Bebauung im Geltungsbereich kann eine Zerstörung oder Beschädigung von Fortpflanzungs- oder Ruhestätten ausgeschlossen werden.

Die Verbotstatbestände nach § 44 Abs. 1 i. V. m. Abs. 5 BNatSchG werden nicht erfüllt.

Die Verbotstatbestände nach § 44 Abs. 1 i. V. m. Abs. 5 BNatSchG werden erfüllt. Weiter mit der Ausnahmeregelung (§ 45 Abs. 7 BNatSchG): Prüfung der Wahrung des Erhaltungszustandes als fachliche Ausnahmevoraussetzung (Maßstab: weiträumiger Bezug, nicht lokale Population).

9 Maßnahmen zur Vermeidung und zur Sicherung der kontinuierlichen ökologischen Funktionalität

9.1 Maßnahmen zur Vermeidung

Vermeidungsmaßnahmen setzen sich aus Konflikt mindernden und funktionserhaltenden Maßnahmen zusammen. Zu den Konflikt mindernden Maßnahmen gehören die klassischen Vermeidungsmaßnahmen wie Querungshilfen oder Bauzeitenbeschränkung. Funktionserhaltende Maßnahmen (in § 44 Abs. 5 vorgezogene Ausgleichsmaßnahmen; im Guidance document „CEF-Maßnahmen“) umfassen z. B. die Verbesserung oder Vergrößerung der Lebensstätte oder die Anlage einer neuen Lebensstätte in direkter funktionaler Verbindung zum Auffangen potenzieller Funktionsverluste.

Folgende Vorkehrungen zur Vermeidung werden durchgeführt, um Gefährdungen von Tier- und Pflanzenarten des Anhangs IV der FFH-RL und von Vogelarten zu vermeiden oder zu mindern. Die Ermittlung der Verbotstatbestände gemäß § 44 Abs. 1 i. V. m. Abs. 5 BNatSchG erfolgt unter Berücksichtigung folgender Vorkehrungen:

- Vermeidungsmaßnahme V1: Die Herrichtung des Baufeldes (wie das Abschieben des Oberbodens) erfolgt außerhalb der Brutzeit der auftretenden bodenbrütenden Vogelarten (Zeitraum: 1. März bis 31. Juli) zur Vermeidung der Zerstörung von Gelegen.

Ist ein Einhalten der Bauzeitenbeschränkung nicht möglich, ist vor Baufeldräumung die geplante Baufläche durch geeignetes Fachpersonal auf potenzielle Nester hin zu überprüfen. Sollten sich keine Brutstätten im Baufeld befinden, so ist die Herrichtung des Baufeldes gestattet.

- Vermeidungsmaßnahme V2: Notwendige Arbeiten im Seitenraum von Wegen, Straßen und Gräben erfolgen außerhalb der Brutzeit von Brutvogelarten der Ruderalfluren, Brachen und Gewässer (insbesondere der Gräben) zur Vermeidung der Zerstörung von Gelegen (Zeitraum: 1. März bis 31. Juli).

Dies gilt nicht, wenn während der Brutzeit die Möglichkeit besteht, vor Baubeginn die Bauflächen auf Brutvorkommen (besetzte Nester) hin zu überprüfen und dabei keine Brutvorkommen ermittelt werden. Dann kann mit Baumaßnahmen begonnen werden. Nach Durchführung der Maßnahme bis zum eigentlichen Baubeginn muss sichergestellt werden, dass keine Besiedlung der Flächen stattfinden kann. Dies ist durch eine ökologische Baubegleitung zu gewährleisten.

- Vermeidungsmaßnahme V3: Die nächtliche Beleuchtung im Bereich der Bauflächen ist unter Berücksichtigung arbeitsschutzrechtlicher Anforderungen fledermaus- / insektenfreundlich zu gestalten, damit Störungen der vorkommenden Fledermausarten und nachtaktiver Vogelarten vermieden werden.

Die Beleuchtung hat ausschließlich von oben zu erfolgen und muss so abgeblendet werden, dass kein direktes Licht zu den Seiten ausgestrahlt wird (Vermeidung unnötiger Lichtausbreitung). Zudem ist die Beleuchtung auf das notwendige Maß zu reduzieren (insbesondere Anzahl und Lichtpunkthöhe). Es sind Leuchten mit LED-Technik oder Natriumdampflampen zu verwenden. Lampen mit Wellenlängen unter 540 nm (Blau- und UV-

Bereich) und mit einer korrelierten Farbtemperatur >2700 K sollten nicht eingesetzt werden. Die Leuchten sollten ein abgedichtetes Gehäuse besitzen, um das Eindringen von Tieren zu unterbinden.

9.2 Maßnahmen zur Sicherung der kontinuierlichen ökologischen Funktionalität

Eine Durchführung von Maßnahmen zur Sicherung der kontinuierlichen ökologischen Funktionalität (CEF-Maßnahmen) ist nicht erforderlich.

10 Hinweise zur Eingriffsregelung

Aus artenschutzrechtlicher Sicht ergeben sich keine besonderen Anforderungen. Es sind die Vermeidungsmaßnahmen zu berücksichtigen um die Verbotstatbestände des § 44 Abs. 1 i. V. m. Abs. 5 BNatSchG nicht zu erfüllen.

Im Sinne der Eingriffsregelung (§ 14 BNatSchG) sind gewisse Beeinträchtigungen auf einige bodenbrütende Arten nicht ganz auszuschließen. Funktionsminderungen sind nicht zu erwarten, da das Umfeld ausreichen Ausweichpotenzial bietet und keine wertvollen Bereiche und Biotope von Eingriffen betroffen sind.

11 Fazit

Die Verbotstatbestände gemäß § 44 Abs. 1 i. V. m. Abs. 5 BNatSchG werden durch das geplante Vorhaben nicht erfüllt.

Bei allen Arten kann eine dauerhafte Gefährdung der jeweiligen lokalen Populationen unter Berücksichtigung der definierten Vermeidungsmaßnahmen V1 bis V3 ausgeschlossen werden, so dass sich der Erhaltungszustand der Populationen in ihrem natürlichen Verbreitungsgebiet nicht verschlechtern wird.



Freren, den 31.07.2024

Dipl. Geogr. Peter Stelzer

Literatur und Quellen

Zitierte und verwendete Literatur und Quellen

- AßMANN, T., DORMANN, W., FRÄMBS, H., GÜRLICH, S., HANDKE, K., HUK, T., SPRICK, P. & TERLUTTER, H. (2003): Rote Liste der in Niedersachsen und Bremen gefährdeten Sandlaufkäfer und Laufkäfer (Coleoptera: Cicindelidae et Carabidae) mit Gesamtverzeichnis, 1. Fassung vom 1.6.2002 – Informationsdienst Naturschutz Niedersachs. 23, Nr. 2: 70-95, Hildesheim.
- BARTHEL, P.H.; BEZZEL, E.; KRÜGER, T.; PÄCKERT, M. & F.D. STEINHEIMER (2018): Artenliste der Vögel Deutschlands 2018: Aktualisierung und Änderungen. Vogelwarte 56: 205-224.
- BAUER, H.-G., BEZZEL, E. & FIEDLER, W. (2005): Das Kompendium der Vögel Mitteleuropas. Alles über Biologie, Gefährdung und Schutz, 3. Bände.
- BAUER, H.-G., BEZZEL, E. & FIEDLER, W. (2012): Das Kompendium der Vögel Mitteleuropas. Ein Handbuch über Biologie, Gefährdung und Schutz, AULA-Verlag, 1448 S.
- BAUMANN, K., KASTNER, F., BORKENSTEIN, A., BURKART, R., JÖDICKE, R. & U. QUANTE (2020): Rote Liste der in Niedersachsen und Bremen gefährdete Libellen mit Gesamtartenverzeichnis - 3. Fassung, Stand 2020. - Informationsdienst Naturschutz Niedersachsens 40, Nr. 1 (1/21): 3-37, Hannover.
- BAYERISCHES STAATSMINISTERIUM (2011): Oberste Baubehörde im Bayerischen Staatsministeriums des Innern: Hinweise zur Aufstellung der naturschutzfachlichen Angaben zur speziellen artenschutzrechtlichen Prüfung in der Straßenplanung (saP), Fassung mit Stand 03/2011.
- BfN - Bundesamt für Naturschutz (Hrsg.) (2009): Rote Liste gefährdeter Tiere, Pflanzen und Pilze Deutschlands, Band 1: Wirbeltiere. - Schriftenreihe Naturschutz und Biologische Vielfalt, Heft 70 (1), 388 S.
- BIBBY, C.J., BURGESS, N.D. & D.A. HILL (1995): Methoden der Feldornithologie. Bestandserfassung in der Praxis. Neumann-Verlag, Radebeul: 272 S.
- BINOT, M., BLESS, R., BOYE, P., GRUTTKE, H. & PRETSCHER, P. (1998): Rote Liste gefährdeter Tiere Deutschlands, Bundesamt für Naturschutz (Hrsg.).
- BLANKE, I. (2010): Die Zauneidechse. 2. überarb. Aufl., Bielefeld.
- BOYE, P., DIETZ, M. & M. WEBER (1999): Fledermäuse und Fledermausschutz in Deutschland – Bats and Bat Conservation in Germany. – Bundesamt für Naturschutz, Bonn, 112 S.
- BRAUN, M. & F. DIERTERLEN (2003): Die Säugetiere Baden-Württembergs, Band 1: Allgemeiner Teil. Fledermäuse (Chiroptera) (Grundlagenwerke) (Deutsch) Gebundene Ausgabe – 4. August 2003, ULMER,
- BUNDESMINISTERIUM FUER UMWELT, NATURSCHUTZ UND REAKTORSICHERHEIT (2002): Erhaltungssituation und Schutzmaßnahmen der durch die Bonner Konvention geschützten, in Deutschland heimischen Tierarten. in: Erhaltungssituation und Schutz

- wandernder Tierarten in Deutschland: Schrift zur 7. VSK Bonner Konvention und 2. VSK AEWA. S. 152 – 247.
- DIETZ, Ch., HELVERSEN von, O. & NILL, D. (2007): Handbuch der Fledermäuse Europas und Nordwestafrikas, Biologie - Kennzeichen - Gefährdung, Frankfurt.
- DIETZ, M.(Hrsg.) (2013): Populationsökologie und Habitatansprüche der Bechsteinfledermaus *Myotis bechsteinii*. Beiträge zur Fachtagung in der Trinkkuranlage Bad Nauheim, 25.–26.02.2011, 344 Seiten.
- DRACHENFELS, O. v. (2020): Kartierschlüssel für Biotoptypen in Niedersachsen unter besonderer Berücksichtigung der gesetzlich geschützten Biotope sowie der Lebensraumtypen von Anhang I der FFH-Richtlinie. - Naturschutz Landschaftspflege Niedersachs. Heft A/4, Hannover.
- DOERBINGHAUS, A., EICHEN, C., GUNNEMANN, H., LEOPOLD, P., NEUKIRCHEN, M., PETERMANN, J., SCHRÖDER, E. (2005): Methoden zur Erfassung von Arten der Anhänge IV und V der Fauna-Flora-Habitat-Richtlinie.- Naturschutz und Biologische Vielfalt 20, 449 S.
- EU-KOMMISSION (Hrsg.) (2007): Guidance document on the strict protection of animal species of community interest provided by the „Habitats“, Directive 92/43/EEC, Final version, Februar 2007.
- EWERS, M. (1999): Die Libellen zwischen Weser und Ems. Schriftreihe des Staatlichen Museums für Naturkunde und Vorgeschichte Oldenburg, Heft Nr. 12, Oldenburg.
- FRÖHLICH & SPORBECK (2010): Leitfaden, Artenschutz in Mecklenburg-Vorpommern, Hauptmodul Planfeststellung / Plangenehmigung. Landesamt für Umwelt, Naturschutz und Geologie M-V.
- FINCH, O.-D. (2004): Rote Liste der in Niedersachsen und Bremen gefährdeten Webspinnen (Araneae) mit Gesamtverzeichnis, 1. Fassung vom 1.7.2004 – Informationsdienst Naturschutz Niedersachs. 24, Nr. 5: 1-20, Hildesheim.
- FINCK, P., HEINZE, ST., RATHS, U., RIECKEN, U. & SSYMANK, A. (2017): Rote Liste der gefährdeten Biotoptypen Deutschlands. dritte fortgeschriebene Fassung 2017. - Schriftenreihe Naturschutz und Biologische Vielfalt, Heft 156, Bundesamt für Naturschutz (Hrsg.), 637 S.
- GARVE, E. (2004): Rote Liste und Florenliste der Farn- und Blütenpflanzen in Niedersachsen und Bremen, 5. Fassung vom 1.3.2004. - Informationsdienst Naturschutz Niedersachs. 24, Nr. 1 (1/04): 1-76, Hildesheim.
- GARVE, E. (2007): Verbreitungsatlas der Farn- und Blütenpflanzen in Niedersachsen und Bremen. - Naturschutz und Landschaftspflege in Niedersachsen, Heft 43 (2007), 507 S.
- GEDEON, K., C. GRÜNEBERG, A. MITSCHKE, C. SUDFELDT, W. EIKHORST, S. FISCHER, M. FLADE, S. FRICK, I. GEIERSBERGER, B. KOOP, M. KRAMER, T. KRÜGER, N. ROTH, T. Ryslavý, S. STÜBING, S.R. SUDMANN, R. STEFFENS, F. VÖKLER & K. WITT (2014): Atlas Deutscher Brutvogelarten. – Stiftung Vogelmonitoring Deutschland und Dachverband Deutscher Avifaunisten, 800 S.

- GREIN, G. (2005): Rote Liste der in Niedersachsen und Bremen gefährdeten Heuschrecken mit Gesamtartenliste, 3. Fassung, Stand: 1.5.2005 – Informationsdienst Naturschutz Niedersachs. 25, Nr. 1 (1/05): 1-20, Hannover.
- GREIN, G. (2010): Fauna der Heuschrecken (Ensifera & Caelifera) in Niedersachsen. - Naturschutz und Landschaftspflege in Niedersachsen, Heft 46 (2010), 1 - 183, Hannover.
- GRÜNEBERG, C., H.-G. BAUER, H. HAUPT, O. HÜPPOP, T. RYSLAVY & P. SÜDBECK (2015): Rote Liste der Brutvögel Deutschlands. 5. Fassung, 30. November 2015. Ber. Vogelschutz 52: 19-67.
- HAASE, P. (1996): Rote Liste der in Niedersachsen und Bremen gefährdeten Wasserkäfer mit Gesamtartenverzeichnis, 1. Fassung vom 1.2.1996. - Informationsdienst Naturschutz Niedersachs. 16, Nr. 3 (3/96): 81-100, Hannover.
- HAUCK, M. & U. DE BRUYN (2010): Rote Liste und Gesamtartenliste der Flechten in Niedersachsen und Bremen, 2. Fassung, Stand 2010. - Informationsdienst Naturschutz Niedersachs. 30, Nr. 1 (1/10): 1-84, Hannover.
- HECKENROTH, H. (1993): Rote Liste der in Niedersachsen und Bremen gefährdeten Säugetierarten, 1. Fassung vom 1.1.1991. In: Informationsdienst Naturschutz Niedersachsen, 13. Jg., Nr. 6 (6/93): 121-126, Hannover.
- HECKENROTH, H. & LASKE, V. (1997): Atlas der Brutvögel in Niedersachsen 1981-1995. - Naturschutz Landschaftspflege Niedersachsen 37, 329 S., Hannover.
- HÜPPOP, O.; BAUER, H.-G.; HAUPT, H.; RYSLAVY, T.; SÜDBECK, P. & J. WAHL (2013): Rote Liste wandernder Vogelarten Deutschlands, 1. Fassung, 31. Dezember 2012, Ber. Vogelschutz 49/50: 23–83.
- KRAPP, F. (2011): Die Fledermäuse Europas, Ein umfassendes Handbuch zur Biologie, Verbreitung und Bestimmung, DVD-ROM.
- KRÜGER LANDSCHAFTSARCHITEKTEN (2018): Beesten: Gem. Beesten, B-Plan Nr. 22, Baugebiet „Gewerbegebiet Am Bahnhof Teil II“ - Spezielle artenschutzrechtliche Prüfung (SAP), im Auftrag der Gemeinde Beesten
- KRÜGER, T. & NIPKOW, M. (2015): Rote Liste der in Niedersachsen und Bremen gefährdeten Brutvögel, 8. Fassung, Stand 2015 - Informationsdienst Naturschutz Niedersachsen 35, Nr. 4 (4/2015): 181 - 260.
- KRÜGER, T. & SANDKÜHLER, K. (2022): Rote Liste der Brutvögel Niedersachsens und Bremen, 9. Fassung, Stand: Oktober 2021 - Informationsdienst Naturschutz Niedersachsen 41, Nr. 2 (2/2022): 111 - 174.
- KRÜGER, T., LUDWIG, J., PFÜTZKE, S. & ZANG, H. (2014): Atlas der Brutvögel in Niedersachsen und Bremen 2005 – 2008, Naturschutz Landschaftspflege Niedersachsen 48, Hannover.
- LANA (2009): Länderarbeitsgemeinschaft Naturschutz (LANA): Vollzugshinweise zum Artenschutzrecht. - beschlossen in der 93. Sitzung der LANA am 29. Mai 2006; Stand 13.09.2009.

- LANUV – Landesamt für Natur, Umwelt und Verbraucherschutz Nordrhein-Westfalen: Kurzbeschreibung der FFH-Arten und Vogelarten (<https://ffh-arten.naturschutzinformationen.nrw.de/ffh-arten/de/arten/gruppe>)
- LOBENSTEIN, U. (2004): Rote Liste der in Niedersachsen und Bremen gefährdeten Großschmetterlinge mit Gesamtartenverzeichnis, 2. Fassung, Stand 2004 – Informationsdienst Naturschutz Niedersachs. Nr. 3 (3/04), 32 S.
- LUDWIG, G. und SCHNITTLER, M. (1996): Rote Liste gefährdeter Pflanzen Deutschlands. Schriftenreihe für Vegetationskunde 28, 744 S., Bundesamt für Naturschutz (Hrsg.), Bonn - Bad Godesberg.
- MEINIG, H., BOYE, P., DÄHNE, M., HUTTERER, R. & LANG, J. (2020): Rote Liste und Gesamtartenliste der Säugetiere (Mammalia) Deutschlands. – Naturschutz und Biologische Vielfalt 170 (2): 73 S.
- MELTER, J. & SCHREIBER, M. (2000): Wichtige Brut- und Rastvogelgebiete in Niedersachsen, eine kommentierte Gebiets- und Artenliste als Grundlage für die Umsetzung der Europäischen Vogelschutzrichtlinie, Vogelkundliche Berichte aus Niedersachsen, Band 32, Sonderheft.
- MESCHEDE, A. & HELLER, K.-G. (2000): Ökologie und Schutz von Fledermäusen in Wäldern. – Schriftenreihe für Landschaftspflege und Naturschutz 66, Bonn, 374 S.
- MOORMANN, K.-D. (2016): Bebauungsplan Nr. 82 der Gemeinde Sögel - Faunistische Kartierungen und artenschutzrechtliche Stellungnahme –
- NIEDERSÄCHSISCHES UMWELTMINISTERIUM (2006): Die Umsetzung der EU-Vogelschutzrichtlinie in Niedersachsen. Informationsbroschüre für Verfahrensbeteiligte und die interessierte Öffentlichkeit.
- NLWKN (Hrsg.) (2009): Vollzugshinweise zum Schutz von Brutvogelarten in Niedersachsen. Teil 1 (Stand Juni 2009): Wertbestimmende Brutvogelarten der Vogelschutzgebiete mit höchster Priorität für Erhaltungs- und Entwicklungsmaßnahmen. Niedersächsische Strategie zum Arten- und Biotopschutz, Hannover, unveröffentlicht
- NLWKN (Hrsg.) (2010): Vollzugshinweise zum Schutz von Brutvogelarten in Niedersachsen. Teil 2 (Stand Januar 2010) und Teil 3 (Stand Juli 2010): Wertbestimmende Brutvogelarten der EU-Vogelschutzgebiete mit Priorität für Erhaltungs- und Entwicklungsmaßnahmen. Niedersächsische Strategie zum Arten- und Biotopschutz, Hannover, unveröffentlicht
- NLWKN – Niedersächsischer Landesbetrieb für Wasserwirtschaft, Küsten- und Naturschutz (Hrsg.): Vollzugshinweise für Arten und Lebensraumtypen. Online im Internet: <https://www.nlwkn.niedersachsen.de/vollzugshinweise-arten-lebensraumtypen/vollzugshinweise-fuer-arten-und-lebensraumtypen-46103.html>
- PETERSEN, B., ELLWANGER, G., BIEWALD, G., HAUKE, U., LUDWIG, G., PRETSCHER, P., SCHRÖDER, E. und SSYMAN, A. (2003): Das europäische Schutzgebietssystem Natura 2000 - Ökologie und Verbreitung von Arten der FFH-Richtlinie in Deutschland, Band 1: Pflanzen und Wirbellose. Hrsg. Bundesamt für Naturschutz (BfN), Bonn - Bad Godesberg.

- PETERSEN, B., ELLWANGER, G., BLESS, R.; BOYE, P., SCHRÖDER, E. und SSYMANK, A. (2004): Das europäische Schutzgebietssystem Natura 2000 - Ökologie und Verbreitung von Arten der FFH-Richtlinie in Deutschland, Band 2: Wirbeltiere. Hrsg. Bundesamt für Naturschutz (BfN), Bonn - Bad Godesberg.
- PODLOUCKY, R. & FISCHER, Ch. (1991): Zur Verbreitung der Amphibien und Reptilien in Niedersachsen, Zwischenauswertung mit Nachweiskarten von 1981 – 1989.
- PODLOUCKY, R. & C. FISCHER (2013): Rote Listen und Gesamtartenlisten der Amphibien und Reptilien in Niedersachsen und Bremen - 4. Fassung, Stand Januar 2013. - Informationsdienst Naturschutz Niedersachs. 33, Nr. 4 (4/13): 121-168.
- ROSENAU, S. (2001): Untersuchungen zur Quartiernutzung und Habitatnutzung der Breitflügelfledermaus (*Eptesicus serotinus*) im Berliner Stadtgebiet (Bezirk Spandau). – Diplomarbeit an der FU Berlin, 120 S.
- RYSLAVY, T., H.-G. BAUER, B. GERLACH, O. HÜPPOP, J. STAHER, P. SÜDBECK & C. SUDFELDT (2020): Rote Liste der Brutvögel Deutschlands, 6. Fassung, Stand: 30.09.2020, in: Berichte zum Vogelschutz 57/2020, S. 13-112
- SCHNITTER, P., EICHEN, C., ELLWANGER, G., NEUKIRCHEN, M. & SCHRÖDER, E. (2006): Empfehlungen für die Erfassung und Bewertung von Arten als Basis für das Monitoring nach Artikel 11 und 17 der FFH- Richtlinie in Deutschland. - Berichte des Landesamtes für Umweltschutz Sachsen-Anhalt (Halle, Sonderheft 2).
- STEIN, W. & BAUCKLOH, M. (2007): Berücksichtigung besonders und streng geschützter Arten bei Straßenplanung in Nordrhein-Westfalen. In: UVP-Report: Informationen zu Umweltverträglichkeitsprüfung, Umweltmanagement und nachhaltiger Entwicklung, Ausgabe 3, Oktober 2007, Schwerpunkt: Artenschutz in der Straßenplanung, Hamm.
- SÜDBECK, P., ANDRETTZKE, H., FISCHER, S., GEDEON, K., SCHIKORE, T. SCHRÖDER, K. & SUDFELDT, C. (2005): Methodenstandards zur Erfassung der Brutvögel Deutschlands. Radolfzell, 792 S.
- SWECO GMBH (2018): Bebauungsplan Nr. 22 „Gewerbegebiet Am Bahnhof – Teil II“, Begründung einschließlich Umweltbericht, im Auftrag der Gemeinde Beesten
- THEUNERT, R. (2008a): Verzeichnis der in Niedersachsen besonders oder streng geschützten Arten - Schutz, Gefährdung, Lebensräume, Bestand, Verbreitung - Stand 1. November 2008, Teil A: Wirbeltiere, Pflanzen und Pilze. In: Informationsdienst Naturschutz Niedersachsen, 28. Jg., Nr. 3 (3/2008), S. 69 - 141, Hannover.
- THEUNERT, R. (2008b): Verzeichnis der in Niedersachsen besonders oder streng geschützten Arten - Schutz, Gefährdung, Lebensräume, Bestand, Verbreitung - Stand 1. November 2008, Teil B: Wirbellose Tiere. In: Informationsdienst Naturschutz Niedersachsen, 28. Jg., Nr. 4 (4/2008), S. 153 - 210, Hannover.
- TRAPPMANN C. (2005): Die Fransenfledermaus in der Westfälischen Bucht. Ökologie der Säugetiere, Bd. 3, Bielefeld.

Rechtsgrundlagen

Bundesnaturschutzgesetz (**BNatSchG**) - Gesetz zur Neuregelung des Rechts des Naturschutzes und der Landschaftspflege vom 29. Juli 2009 (BGBl. I S. 2542) - aktuelle Fassung

Niedersächsisches Naturschutzgesetz (**NNatSchG**) vom 19. Februar 2010 (Nds. GVBl. S. 104) - aktuelle Fassung

Richtlinie 2009/147/EG des Europäischen Parlaments und des Rates vom 30. November 2009 über die Erhaltung der wildlebenden Vogelarten (EU-Vogelschutzrichtlinie, **VSch-RL**) im Amtsblatt der Europäischen Union veröffentlicht (ABl. L 20 vom 26.1.2010, S. 7) und tritt 20 Tage später, also am 15.2.2010, in Kraft (Art. 19). Gleichzeitig wird die alte Richtlinie 79/409/EWG aufgehoben (Art. 18)

Richtlinie 92/43/EWG des Rates vom 21. Mai 1992 zur Erhaltung der natürlichen Lebensräume sowie der wildlebenden Tiere und Pflanzen (FFH-Richtlinie, **FFH-RL**) (ABl. Nr. L 206 S. 7) zuletzt geändert durch Richtlinie 2006/105/EG des Rates vom 20. November 2006 (ABl. Nr. L 363 S. 368)

Verordnung (EG) Nr. 338/97 des Rates vom 9. Dezember 1996 über den Schutz von Exemplaren wildlebender Tier- und Pflanzenarten durch Überwachung des Handels - **EG-VO** (ABl. EG Nr. L 61 vom 3.03.1997, S. 1), in Kraft getreten am 1. Juni 1997, zuletzt geändert durch Verordnung (EG) Nr. 398/2009 (ABl. L 126 vom 21.05.2009, S. 5)

Verordnung zum Schutz wild lebender Tier und Pflanzenarten - Bundesartenschutzverordnung (**BArtSchV**) vom 16. Februar 2005 (BGBl. I S. 258 (896)) - aktuelle Fassung

Hinweise auf Internet-Adressen

http://www.bfn.de/0316_bewertungsschemata.html (Bewertungsschemata für die natürlichen Lebensraumtypen)

http://www.nlwkn.niedersachsen.de/live/live.php?navigation_id=8038&article_id=46103&psmand=26 (Vollzugs Vollzugshinweise für Arten und Lebensraumtypen - Teile 1 und 2. Niedersächsische Strategie zum Arten- und Biotopschutz)

<http://www.umwelt.niedersachsen.de> (Interaktive Umweltkarten der Umweltverwaltung)